

Museum für Volkskunde
Wien
BIBLIOTHEK

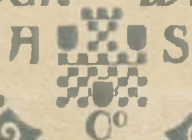
Nr.: 1157

Standort: N:26

Handexemplar
NICHT ENTLEHNBAR

DUŠAN JURKOVIČ:
PRÁCE LIDU NAŠEHO.
SLOWAKISCHE VOLKSARBEITEN.
LES OUVRAGES POPULAIRES
DES SLOVAQUES.

ANT. SCHROLL & CO.
VIDEN WLEN.



1157

BIBLIOTHEK DES VEREINES
FÜR ÖSTERREICHISCHE VOLKSKUNDE

DUŠAN JURKODIČ:
PRÁCE LIDU NAŠEHO.
SLOWAKISCHE VOLKSARBEITEN.
LES OUVRAGES POPULAIRES
DES SLOVAQUES.

ANT. SCHROLL & CO.
Wien.
H S

BIBLIOTHEK DES VERLINES
FÜR ÖSTERREICHISCHE VOLKSKUNDE

1157.

DUŠAN JURKOVIČ:
PRÁCE LIDU NAŠHO.
SLOWAKISCHE VOLKSARBEITEN.
LES OUVRAGES POPULAIRES
DES SLOVAQUES.

ART. SCHROLL & CO.
VIDEN WIEN.

A S

0°

1157.

BIBLIOTHEK DES VEREINES
FÜR ÖSTERREICHISCHE VOLKSKUNDE.

DUŠAN JURKOVIČ.

PRÁCE LIDU NAŠEHO.

LIDOVÉ STAVBY, ZAŘÍZENÍ A VÝZDOBA OBYDLÍ,
DROBNÉ PRÁCE.

SLOWAKISCHE
VOLKSARBEITEN.

LES OUVRAGES POPU-
LAIRES DES SLOVAQUES.

VOLKSBAUTEN,
INTERIEURS UND HANDARBEITEN.

BÂTIMENTS POPULAIRES,
INTÉRIEURS, OUVRAGES MANUELS.



VÍDEŇ. · ANT. SCHROLL & Co. · WIEN.



do pozoruje vnímavěji snahy zrovna horečné, jak do utkvělých forem tradicí klassického umění jak starověkého tak renesančního vnést by se dal kus života, jímž my sami žijeme, tomu jistě bude se zdát jakousi kletbou ta naše příliš hloubavá znalost života a jeho projevů uměleckých v dávných a méně dávných dobách.

Stal se už dnes všeobecným stesk, že vytrvalým a jednostranným studiem umění klassických zabředli jsme do jakéhosi bezživotného eklekticismu, který toliko kombinuje, ale při němž pravé jádro života, z něhož pramení každé silné umění, rozplývá se v nic.

Není třeba daleko pro příklady choditi. Rozhlédněme se jen kolem sebe. Jak je to všechno neorganické, nehluboké, povrchní! Vina je asi v tom, že pomíjena je ona base, na níž staví každé zdravé a silné umění.

Řekl bych, že je to pro nás zrovna mementem, abychom neztráceli té pravé podstaty našeho umění, máme-li k němu kdy dospěti, a pokud zub času neohlodá památky naší kultury, abychom navázali aspoň na to, co nám dochováno.

Neznám jiného východiště pro nás, má-li býti jednou naše umění organickým výronem národní svéráznosti, národního samobytu, leč hleděti zakotviti v tom, co lid náš už vypracoval a pokračovati v přerušném vývoji jeho umění.

Proto odhodlal jsem se ke stálému vydávání přítomného díla, jež považuji za nutný důsledek dlouholetého studia lidového stavitelství a s ním spřízněného umění domácího na jedné a dnešní architektury na druhé straně. Chci jím vytvořit nejen dokument kulturně historický a národopisný, ale zejména ukázat na umělecký základ naší duše, ukázat, z kterého pramene měli bychom čerpat podněty pro své tvůrčí síly.

Vydávám zatím volné listy bez velkých slovných doprovodů i bez soustavného spřádání, abych každým sešitem hovořil co nejvšestranněji a nejzajímavěji. Soustavné zpracování celého materialu ponechávám si na konec, abych mohl každé slovo opřít o věc již hotovou a známou. Tam chci rozbírat všechny jednotlivosti, vytvořit z nich umělecké a krajové typy, tam chci říci své myšlenky a názory, jak mi je studium opatřilo.

Doufám, že obrazy tvorby našeho lidu, vytrysklé z hloubi ušlechtilé duše, budou s porozuměním a láskou přijaty všemi, kdo lid náš chápou a milují.

DUŠAN JURKOVIČ.

v BRNĚ, v srpnu 1905.



er eingehend das geradezu fieberhafte Streben beobachtet, wie sich in die althergebrachten, durch Tradition überlieferten Formen der klassischen Kunst, sowohl des Altertums als auch der Renaissance, neues Leben einhauchen ließe, welches jenem entsprechen würde, das wir selbst durchleben, dem wird gewiß unsere allzusehr ergrübelte Kenntnis des künstlerischen Schaffens und Treibens vergangener und vorvergänger Zeiten als Fluch erscheinen.

Allgemein wird die Klage laut, daß wir durch andauerndes und einseitiges Studium der klassischen Kunst einem stumpfen Eklektizismus verfallen sind, mit welchem wohl Formkombinationen geschaffen werden, in dem aber der wahre Lebenskern, aus welchem ein richtiges, kräftiges, künstlerisches Schaffen entspringen soll, verdorrt.

Es ist nicht nötig, in weiter Ferne Beispiele zu suchen; halten wir in unserer nächsten Nähe Umschau; wie unorganisch, seicht und oberflächlich steht alles vor uns. Der Grund hierfür muß wohl darin gesucht werden, daß jene Basis untergraben wurde, auf welche die gesunde und wahre Kunst sich stützt.

Es ist dies für uns geradezu ein Memento, um achtzugeben, daß die wahren Grundzüge unserer heimischen Kunst, welche zu erreichen unser Streben ist, nicht verloren gehen, bevor der Zahn der Zeit die Überlieferungen unserer heimischen Kultur angreift und wir an Jenes anknüpfen, was uns bisher erhalten wurde.

Ich kenne keinen anderen Ausgangspunkt, falls unsere heimische Kunst durch einen organischen Ausfluß nationaler Eigenart, nationaler, selbständiger Schaffungskraft zum Ausdruck kommen soll, als dort zu beginnen, wo unser Volk diesbezüglich bereits tätig war, in der unterbrochenen Entwicklung seiner Kunst fortzufahren.

Darum habe ich mich zur sukzessiven Publikation dieses vorliegenden Werkes entschlossen, welches ich als notwendiges Ergebnis meines langjährigen Studiums volkstümlicher Baukunst und der mit derselben engverknüpften heimischen Hauskunst einerseits und unserer heutigen Architektur andererseits vorlege.

Ich will hierdurch nicht nur das kulturhistorische und ethnographische Moment dokumentieren, sondern hauptsächlich auf die künstlerische Begabung und das Schaffen unseres Volkes hinweisen, in der Voraussicht, daß hierdurch ein schätzenswertes und reichliches Material für unsere bildende Tätigkeit geboten wird.

Ich werde vorläufig lose Blätter publizieren ohne Textbeilage und ohne irgend eine systematische Reihenfolge einzuhalten, um eine jede Folge möglichst interessant und vielseitig zu gestalten.

Eine einheitliche und systematische Bearbeitung des ganzen vorliegenden Materials behalte ich mir bis zum Schlusse der Herausgabe vor, damit ich mich auf bereits Vorgelegtes und Bekanntes berufen kann. Ich will hierbei alle Einzelheiten hervorheben, darauf hinweisen, wie sich das künstlerische Schaffen typisch im Lande verteilt, und mich über die Ansichten, Ideen und Ergebnisse meines Studiums ausführlich aussprechen.



n considérant d'une manière quelque peu approfondie les tendances presque fiévreuses de prêter aux formes traditionnelles de l'art classique — de l'antiquité et de la renaissance — un peu de la vie dont nous vivons aujourd'hui, on trouvera que notre connaissance trop profonde et minutieuse de la vie ancienne et de ses manifestations artistiques est devenue pour nous presque une malédiction.

La plainte est aujourd'hui générale, que par l'étude continue, mais partielle, des arts classiques, nous nous sommes égarés dans un éclecticisme inanimé, qui ne fait que combiner, laissant cependant échapper le vrai principe vital, qui est la source unique de l'art.

Les exemples en sont bien proches; voyons autour de nous, comme tout est inorganique, plat, superficiel. C'est qu'il y manque ce qui fait la base de l'art sain et fort. C'est en évitant ce principe, appui essentiel de tout art sain et fort, que nous commettons la faute.

L'état actuel doit nous servir d'avertissement pour ne pas perdre de vue la substance originaire de notre art, si jamais nous devons l'atteindre, et pour nous lier du moins aux débris qui nous restent, avant que le temps n'efface les derniers témoins de notre culture encore conservés.

Le remède unique pour rendre notre art original, et pour lui donner notre caractère national tout spécial, c'est de le baser sur ce que notre peuple a déjà créé pour continuer ensuite dans son développement jadis interrompu.

C'est pourquoi je me suis décidé à la publication régulière de l'œuvre présente, qui est le résultat d'études spéciales de l'architecture populaire et de l'art domestique si proches l'un à l'autre ainsi que de l'architecture moderne. Je veux par là non seulement créer un document de culture historique et ethnographique, mais surtout démontrer le fond artistique de l'âme de mon peuple, et dévoiler la source où nous devrions puiser l'impulsion de notre force créatrice.

Je publie pour le moment des feuilles sans grandes explications et sans arrangement systématique cherchant à m'exprimer dans le texte d'une façon aussi générale qu'intéressante. Je réserve le résumé de toute la matière pour la fin, pour pouvoir soutenir chaque parole par un fait déjà connu.

C'est dans ce résumé que je compte analyser tous les détails pour en créer les types artistiques de chaque contrée.

C'est alors aussi que j'ai l'intention de publier mes idées et mes opinions obtenues au courant de mes études.



ERBRICHTEI IN GR. KARLOVIC.

MAIRIE HÉRÉDITAIRE À VEL. KARLOVICE.

FOJTSTVÍ VE VEL. KARLOVICÍCH.



BAUERNHAUS IN ČIČMANY.

CHAUMIÈRE À ČIČMANY.

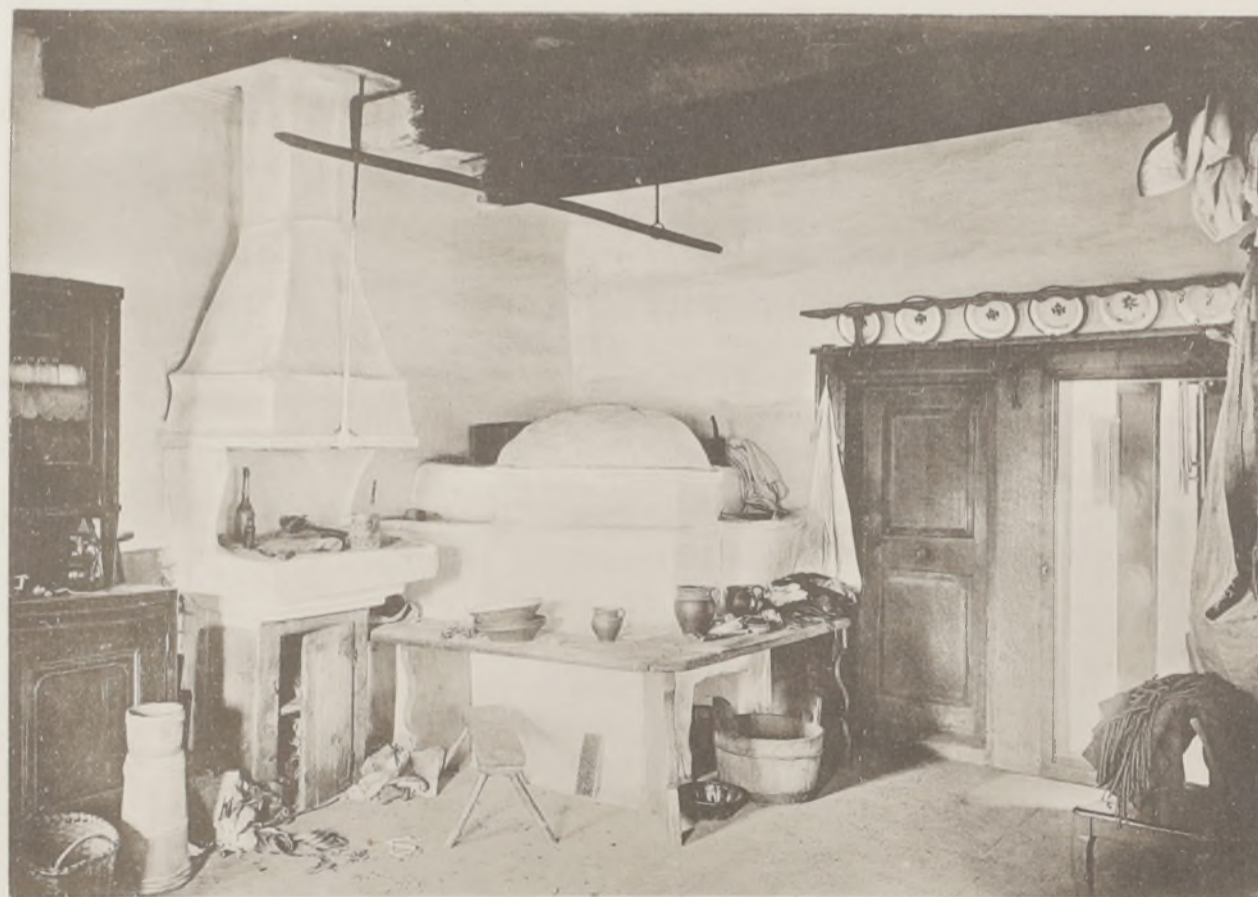
CHALUPA V ČIČMANECH.



FRIEDHOF IN ČIČMANY.

CIMETIÈRE À ČIČMANY.

HŘBITOV V ČIČMANECH.



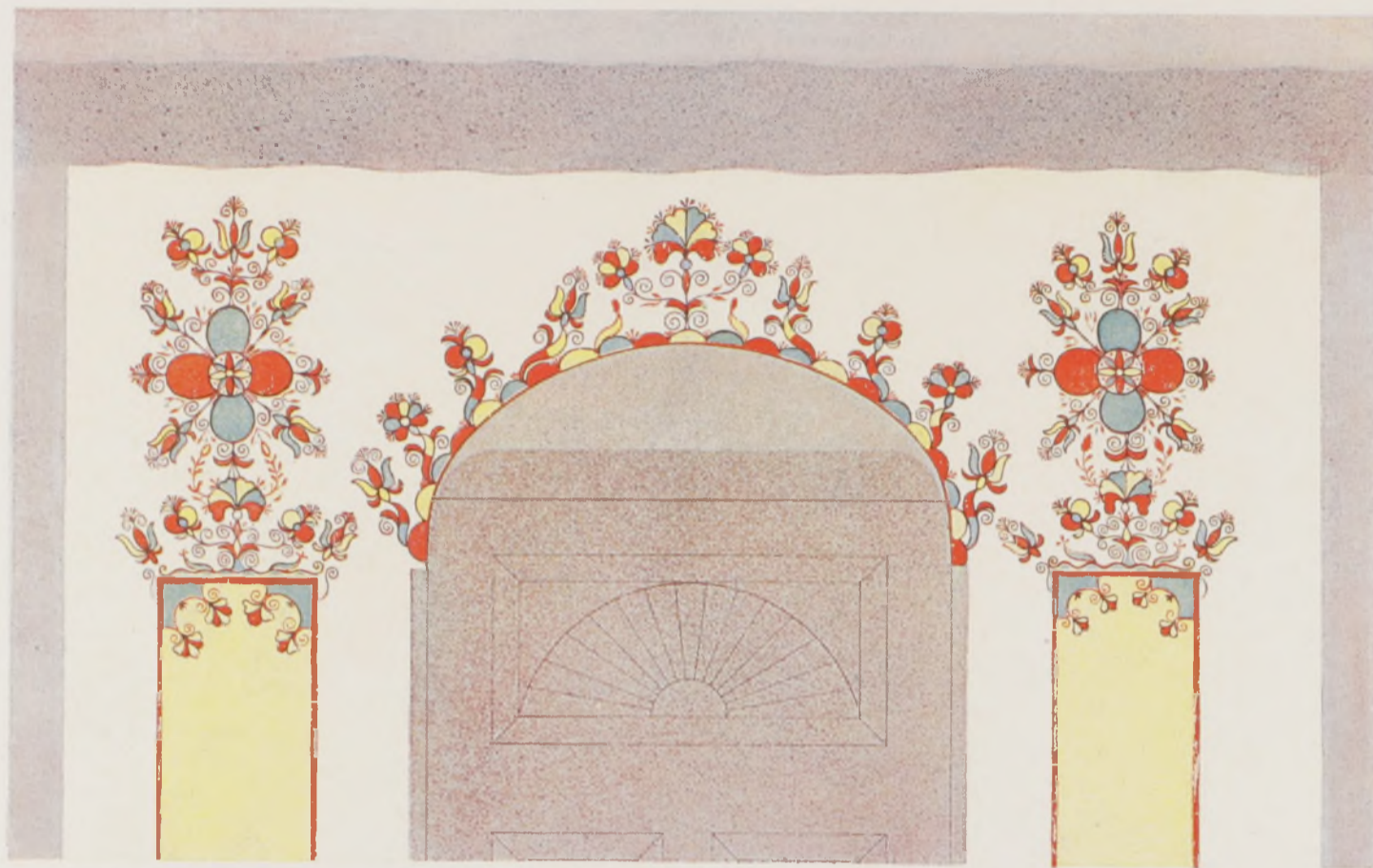
BAUERNHAUS UND STUBE IN VELKÁ VES. — CHAUMIÈRE ET CHAMBRE À VELKÁ VES.
CHALUPA A JIZBA VE VELKÉ VSI.



FOT. ŘED. J. KLVANA.



MALOVANÝ DOMEK A ŽUDRA V TVRDONICÍCH A KOSTICÍCH.
BEMALTES HAUS UND TÜRVORBAUTEN IN TVRDONIC UND KOSTIC.
MAISON PEINTE ET AVANT-CORPS À TVRDONICE ET KOSTICE.



BEMALTER TÜRVORBAU IN TVRDONIC.

AVANT-CORPS PEINT A TVRDONICE.

MALOVANÉ ŽUDRO V TVRDONICÍCH.



FOT. ĀED. J. KLVAŇA.

BEMALTER TÜR VORBAU IN TÝNEC.

AVANT-CORPS PEINT Á TÝNEC.

MALOVANÉ ŹUDRO V TÝNCI.



BEMALTE KAMINWAND IN ČATAJ.

MURAILLE D'UN FOYER PEINT DE ČATAJ.

Z MALOVANÉHO OHNIŠTĚ NA ČATAJI.



SCHÖPFGESCHIRR AUS ČIČMANY UND BRUMOV.

BAQUETS DE ČIČMANY ET BRUMOV.

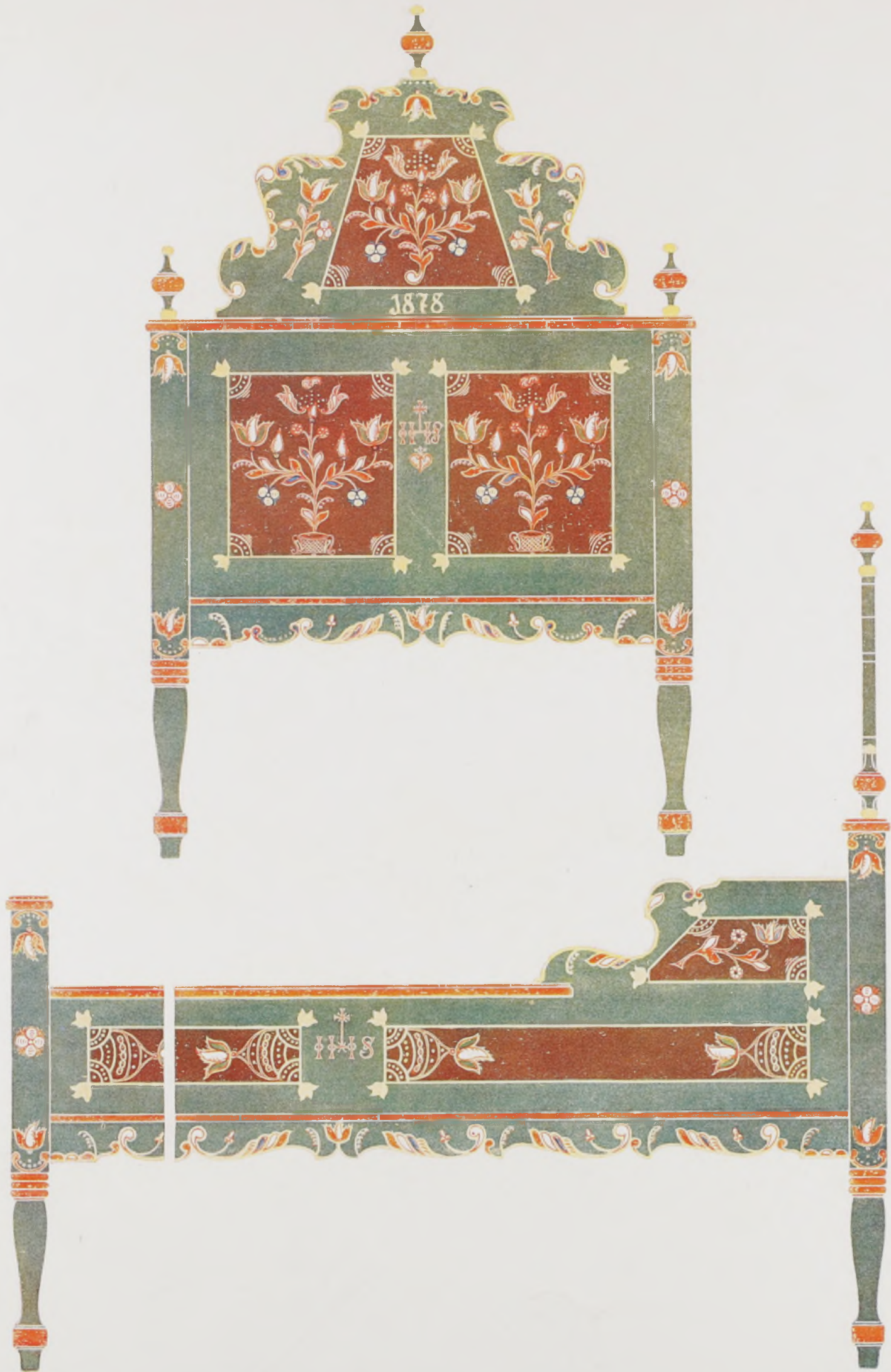
ČRPÁKY Z ČIČMAN A BRUMOVA.



BEMALTE MÖBEL AUS KOSTIC.

MEUBLES PEINTS DE KOSTIC.

MALOVANÝ NÁBYTEK Z KOSTIC.



BEMALTES BETT AUS LANŽHOT.

BOIS DE LIT PEINT DE LANŽHOT.

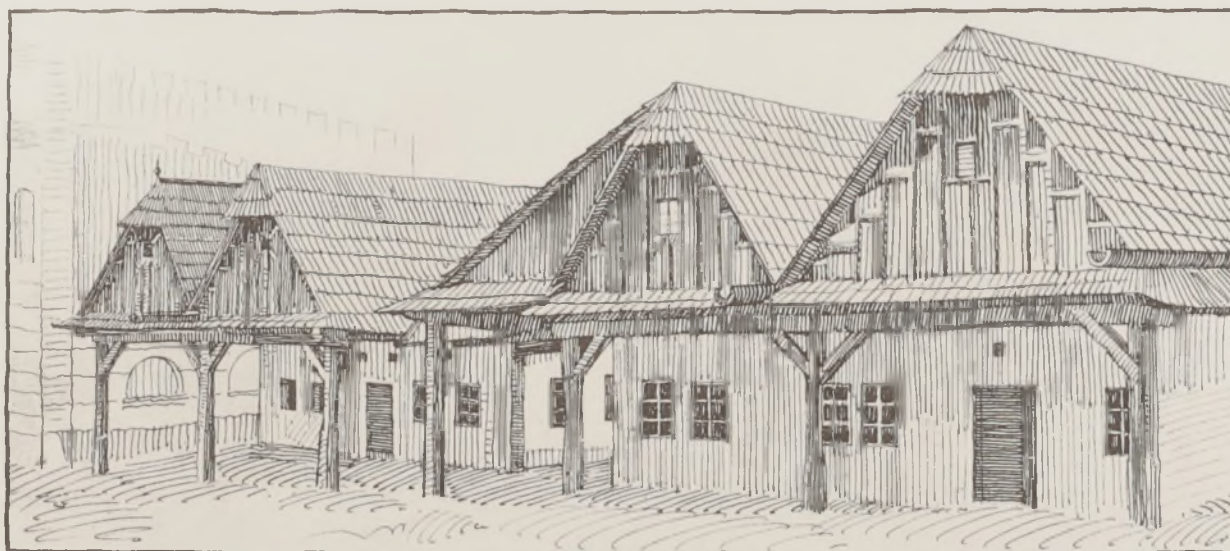
MALOVANÁ POSTEL Z LANŽHOTA.



RATHAUS IN ROŽNOV.

HÔTEL DE VILLE À ROŽNOV.

RADNICE V ROŽNOVÉ.



HAUS AM RINGPLATZ IN ROŽNOV.
ALTER LAUBENGANG IN VSETÍN.

MAISON À LA PLACE PUBLIQUE À ROŽNOV.
ANCIENNES ARCADES À VSETÍN.

DŮM NA NÁMĚSTÍ V ROŽNOVĚ.
STARÉ PODLOUBÍ NA VSETÍNĚ.



GLOCKENTURM IN UNTER BEČVA.

CLOCHER À DOLNÍ BEČVA.

ZVONICE NA DOLNÍ BEČVĚ.

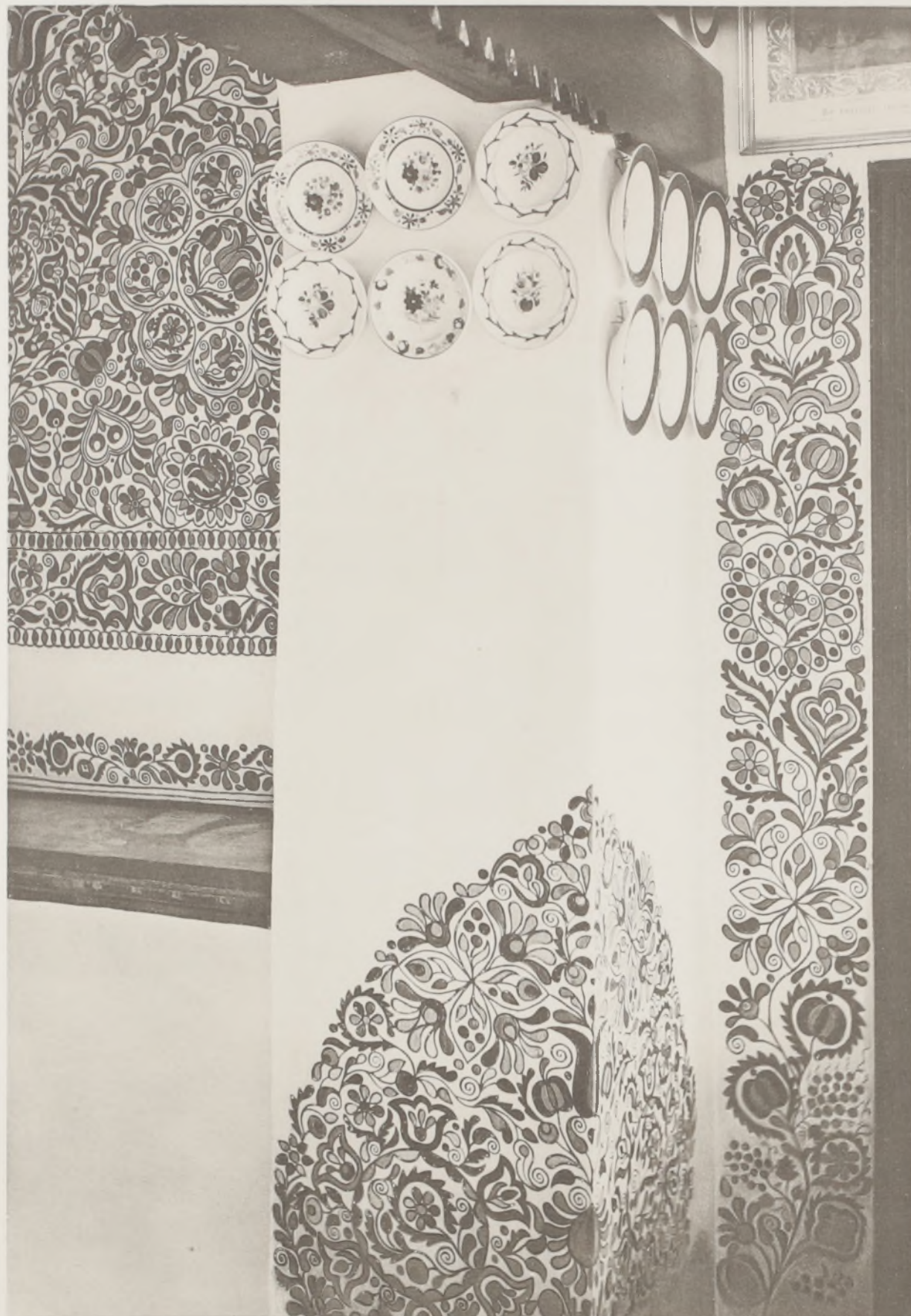


BEMALTER HERDRAUM IN ČATAJ.



FOYER PEINT À ČATAJ.

MALOVANE OHNIŠTĚ NA ČATAJI.



BEMALTES VORHAUS UND HERDRAUM IN ČATAJ.

ENTRÉE ET ÂTRE PEINTS À ČATAJ.

MALOVANÁ SÍŇ A OHNIŠTĚ NA ČATAJI.



TEIL VOM BEMALTEN HERDRAUM IN ČATAJ.

PARTIE D'UNE TRÉMIE PEINTE À ČATAJ.

Z MALOVANÉHO OHNIŠTĚ NA ČATAJI.



I.



III.



II.

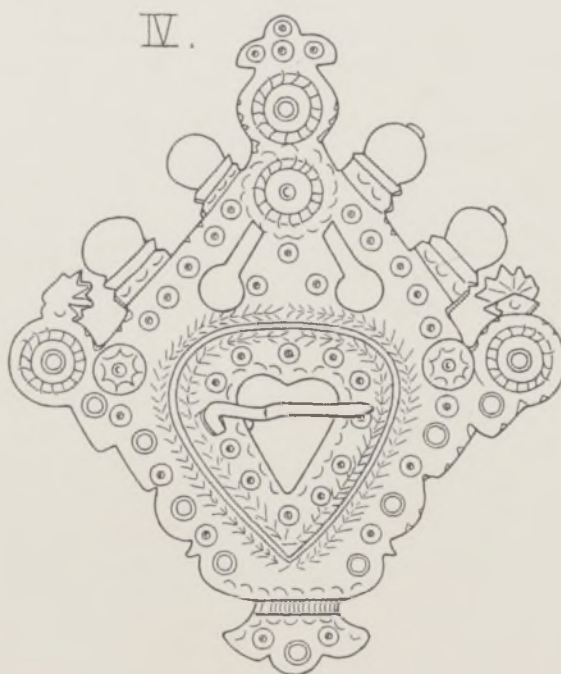
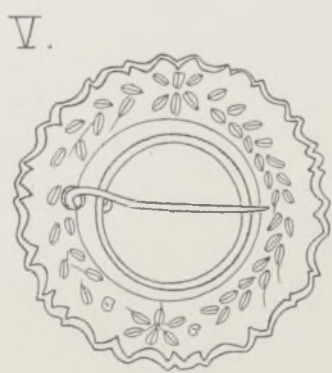


IV.

ROLLBRETTER, SPANNSCHIENE UND KLÖPPEL.

PLANCHES À CALANDRER, BROCHE, MAILLOTS.

VÁLADLA, ROZPÍNÁK A PALÍČKY.



MESSING- UND PERLMUTTERS SPANGEN.

AGRAFES DE LAITON ET DE NACRE.

SPONY MOSAZNÉ A PERLETOVÉ.



FOT. RED. J. KLAVAŇA.

BEMALTER TÜRVORBAU AUS MAŘATIC.

PORCHE PEINTE DE MAŘATIC.

MALOVANÉ ŽUDRO Z MAŘATIC.



STUBE IN SCHWANBACH.

CHAMBRE À SCHWANBACH.

SVĚTNICE VE ŠVANBACHU.



BEMALTE TRUHE AUS DIVÁK.

CAISSE PEINTE DE DIVÁK.

MALOVANÁ TRUHLA Z DIVÁK.



OFEN MIT KAPELLE AUS RADĚJOV.



POÊLE AVEC CHAPELLE DE RADĚJOV.

KAMNA S KAPLIČKOU Z RADĚJOVA.



GETREIDESPEICHER IN NOVÝ HROZÉNKOV.

GRENIER À NOVÝ HROZÉNKOV.

SÝPKA V NOVÉM HROZÉNKOVĚ.



GASSE IN NOVÁ VES.

RUE À NOVÁ VES.

ULICE V NOVÉ VSI.



BEMALTES VORHAUS IN LANŽHOT.

VESTIBULE PEINT À LANŽHOT.

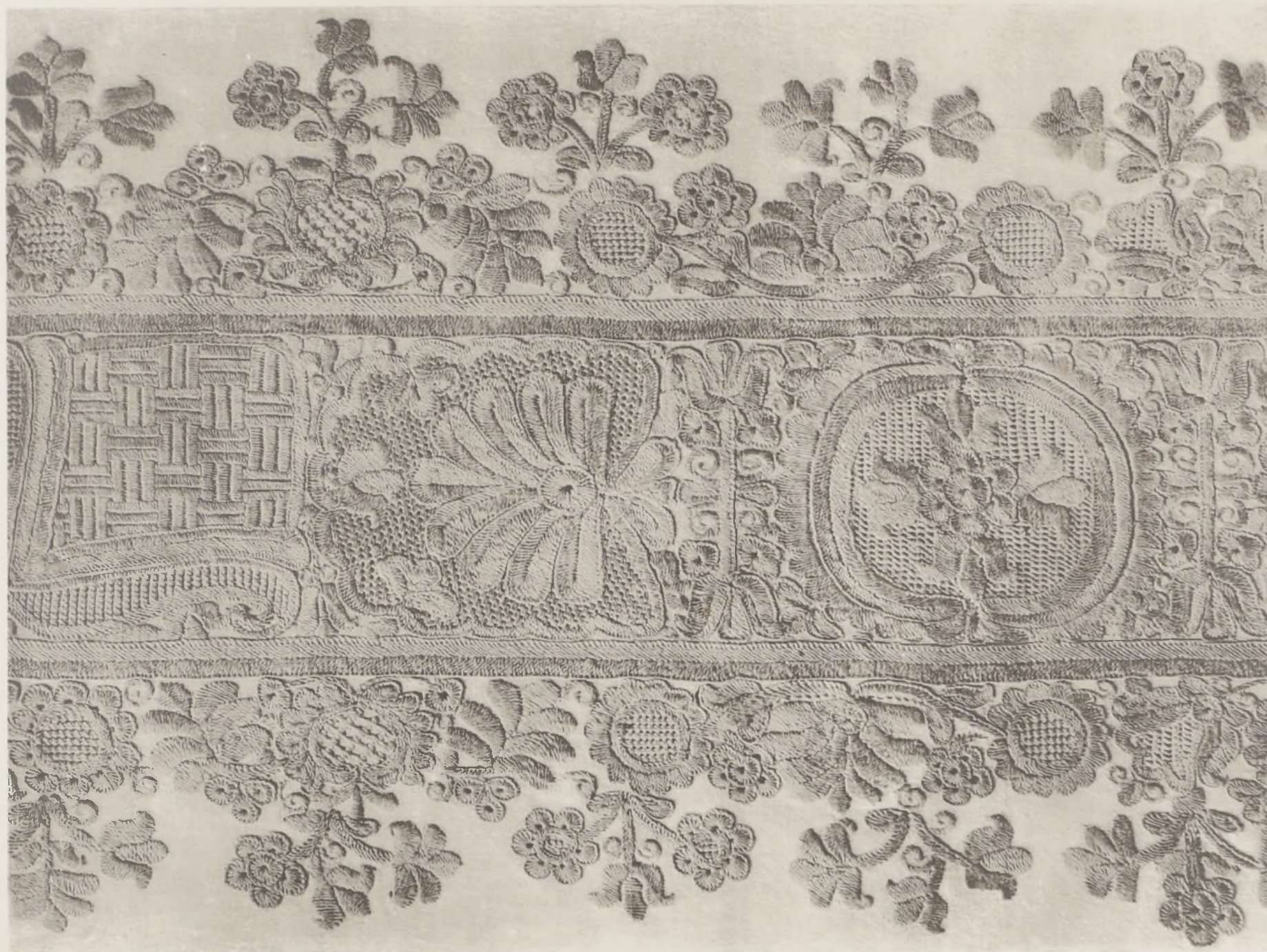
Z MALOVANÉ SINĚ V LANŽHOTĚ.



BIENENHAUS IN STRAMBERG.

RUCHER À STRAMBERK.

VČELÍN ZE ŠTRAMBERKA.



STICKEREI AUS VSETINER UMGEBUNG.

BRODERIES DES ENVIRONS DE VSETÍN.

VYŠÍVKA ZE VSACKA.



LEUCHTER UND STOCKBEIL AUS DETVA.

CHANDELIER ET GVURDIN À DETVA.

SVÍCEŇ A OBUŠEK Z DETVY.



EV. KIRCHE IN VEL. PALUDZA.

ÉGLISE PROTESTANTE À VEL PALUDZA.

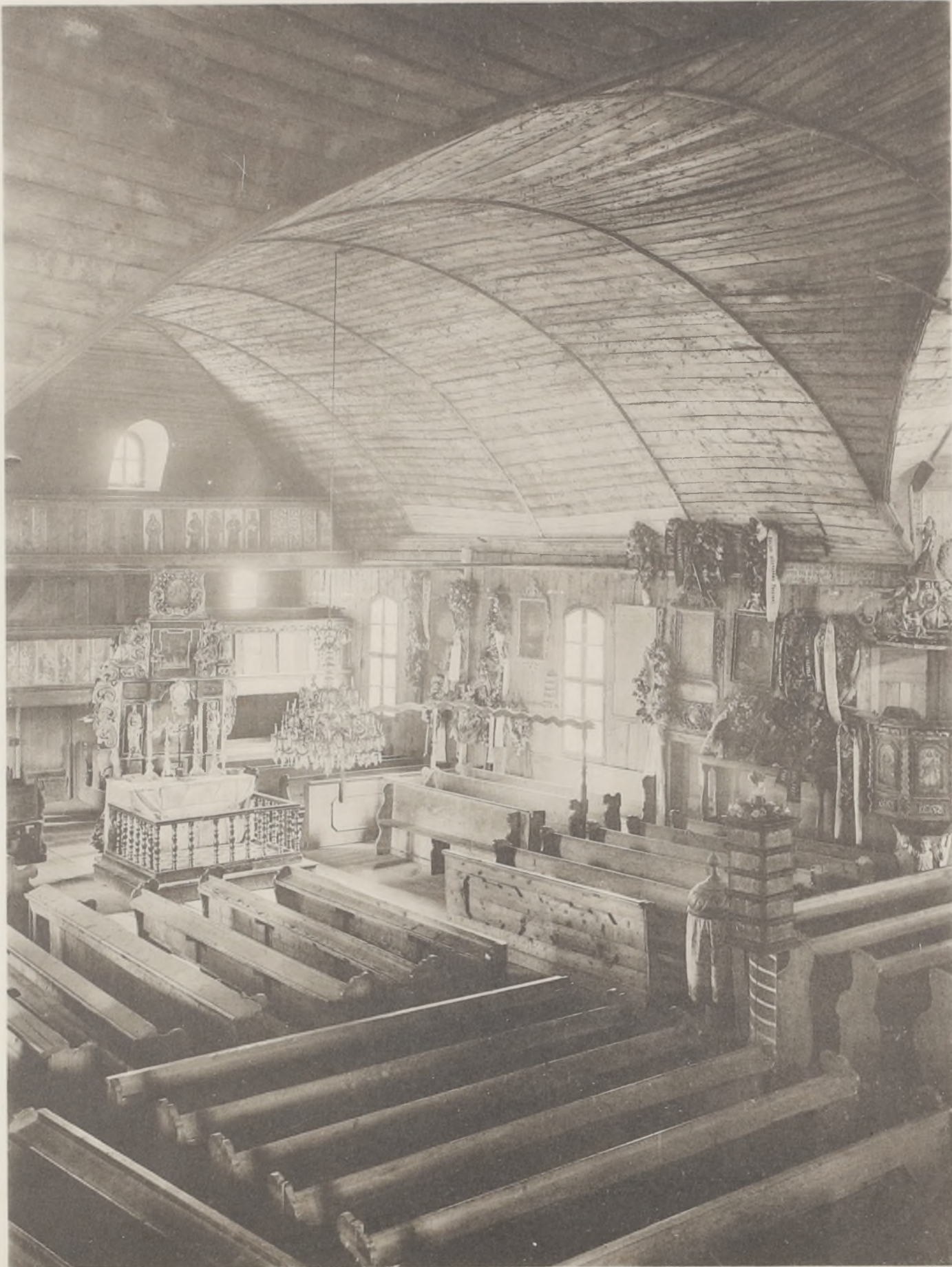
EV. KOSTEL VE VEL. PALUDZI.



EV. KIRCHE IN VEL. PALUDZA.

ÉGLISE PROTESTANTE À VEL PALUDZA.

EV. KOSTEL VE VEL. PALUDZI.



EV. KIRCHE IN VEL. PALUDZA.

ÉGLISE PROTESTANTE À VEL PALUDZA.

EV. KOSTEL VE VEL. PALUDZI.



BEMALTER TELLERBORT AUS DIVÁK.

MALOVANÁ LIŠTVA Z DIVÁK.

RÂTELIER PEINT DE DIVÁK.



BAUERNHAUS IN SMOLENICE.

HABITATION DU PAYSAN À SMOLENICE.

CHALUPA VE SMOLENICÁCH.



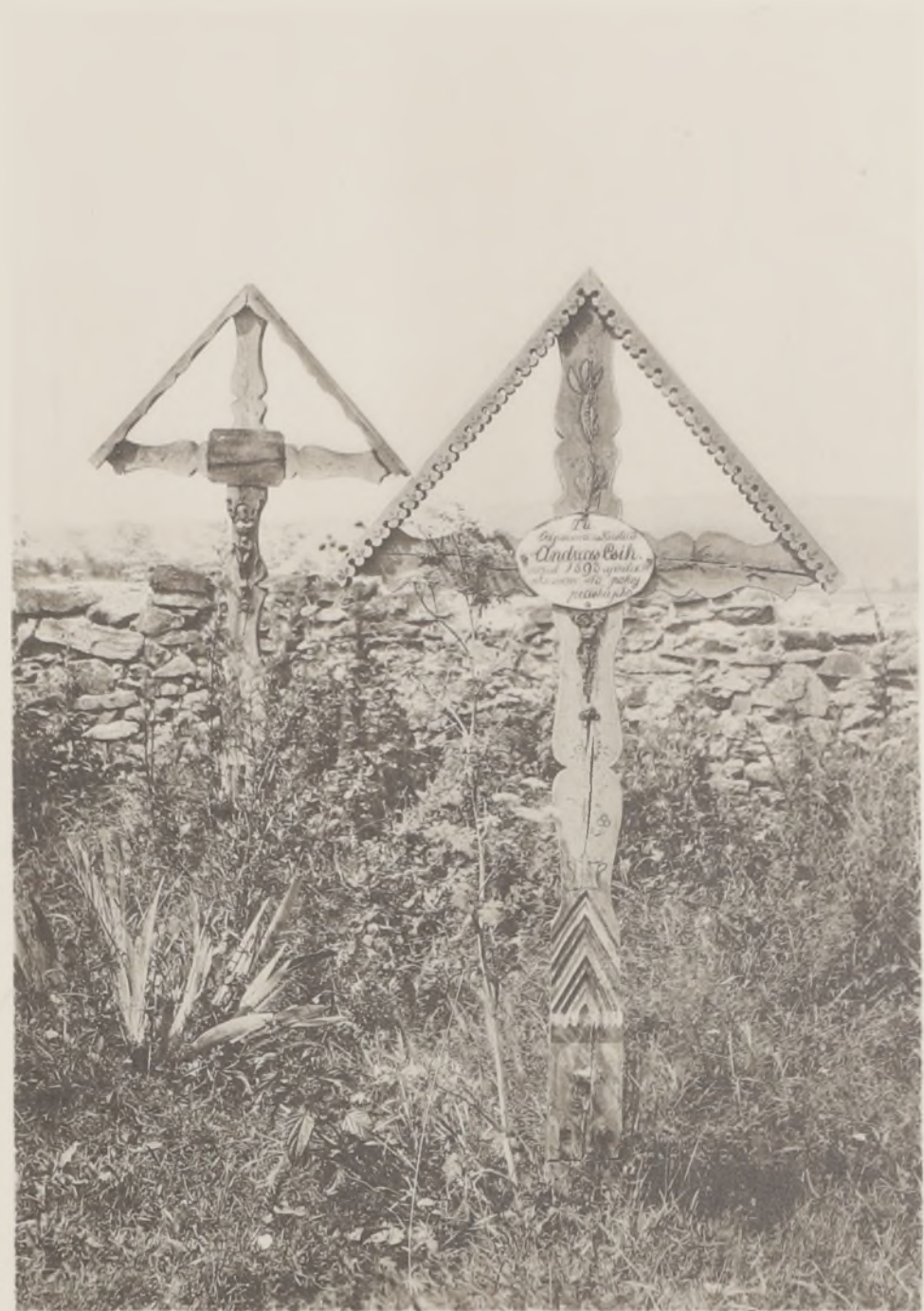
BEMALTES VORHAUS IN PETROVÁ VES.

VESTIBULE PEINT À PETROVÁ VES.

MALOVANÁ SIŇ V PETROVEJ VSI.



GRABKREUZE IN SCHWANBACH.



CROIX TOMBALE À ŠVANBACH.

KŘÍŽE NA HŘBITOVĚ VE ŠVANBACHU.



X 8.

BAUERNHÄUSER IN ČIČMAN.

HABITATIONS DES PAYSAN À ČIČMAN.

CHALUPY Z ČIČMAN.



GESCHNITZTER FENSTERSTOCK
IN SLOV. GROB.

JAMBAGE SCULPTÉ
À SLOV. GROB.

ŘEZANÁ OKENNÍ ZÁRUBEŇ V SLOV. GROBE.



BAUERNHOF IN VELKÁ STANOVNICA.

FERME Á VELKÁ STANOVNICA.

USEDLOST VE VELKÉ STANOVNICI.



BAUERNHAUS IN NOVÝ HROZĚNKOV.

MAISON DE PAYSAN À NOVÝ HROZĚNKOV.

CHALUPA V NOVÉM HROZĚNKOVĚ.



BRUSTLEIB AUS DER UMGEBUNG VON ČATAJ.

CORSAGE. (ENVIRONS DE ČATAJ.)

KORDULKA Z OKOLÍ ČATAJE.



KIRCHE IN STARÁ HALIČ.

EGLISE À STARÁ HALIČ.

KOSTEL V STARÉ HALIČI.



BAUERNHAUS IN ČIČMANY.

MAISON DE PAYSAN À ČIČMANY.

CHALOUPKA V ČIČMANECH.



STUBE IN SOLÁŇ.
FEUERHERD IN STANOVNICA.

CHAMBRE À SOLÁŇ.
ATRE À STANOVNICA.

SVĚTNICE NA SOLÁNI.
OHNIŠTĚ VE STANOVNICI.



BAUERNHAUS IN HORNÍ KUBÍN.

MAISON DE PAYSAN À HORNÍ KUBÍN.

CHALUPA V HORNÍM KUBÍNĚ.



MADONNA IM RAHMEN.

MADONE DANS SON CADRE.

MADONA V RÁMEČKU.



BEDECKTER VORRAUM IN NOVÝ HROZÉNKOV.

PORCHE À NOVÝ HROZÉNKOV.

PODSÍNĚK V NOVÉM HROZÉNKOVĚ.



KERAMIK AUS DER UMGEBUNG VON VSETÍN.

POTERIES DE LA RÉGION DE VSETÍN.

KERAMIKA ZE VSACKA.



BAUERNHOF IN HORNÍ KUBÍN.

FERME À HORNÍ KUBÍN.

STATEK V HORNÍM KUBÍNĚ.



SCHMIEDE IN LÉSKOVÉ.

FORGE À LÉSKOVÉ.

KOVÁRNA V LÉSKOVÉM.



KIRCHE IN TICHÁ.

EGLISE À TICHÁ.

KOSTEL V TICHÉ.



KIRCHE IN TICHÁ.

EGLISE À TICHÁ.

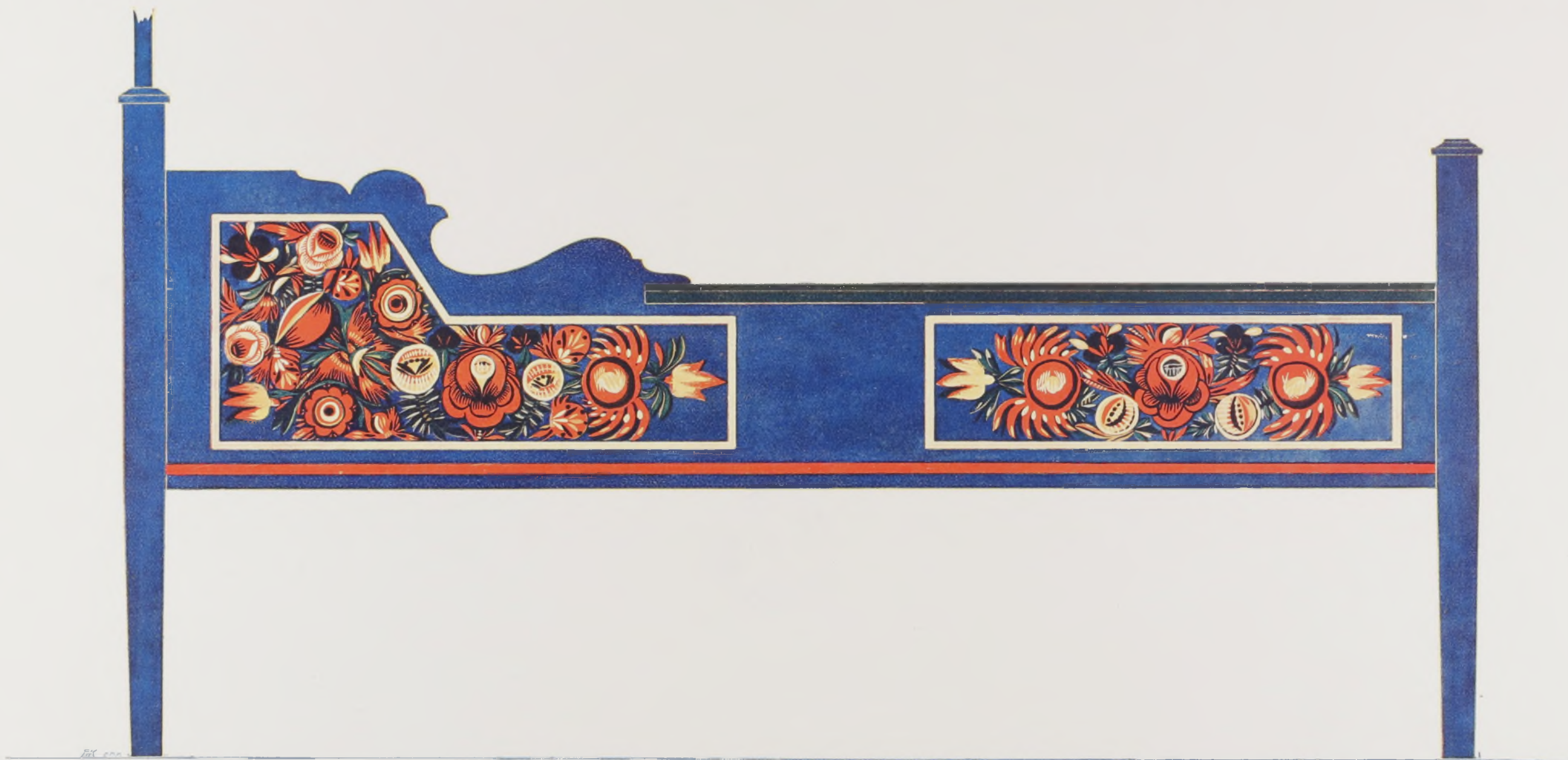
KOSTEL V TICHÉ.



BEMALTES BETT AUS DIVÁKY.

LIT PEINT. (DIVÁKY.)

MALOVANÁ POSTEL Z DIVÁK.



BEMALTES BETT AUS DIVÁKY.

LIT PEINT. (DIVÁKY.)

MALOVANÁ POSTEL Z DIVÁK.



FEUERHERDE IN VELKÁ STANOVNICA UND IN VELKÁ VES.



ATRES À VELKÁ STANOVNICA ET À VELKÁ VES.

OHNIŠTĚ VE VELKÉ STANOVNICI A VE VELKÉ VSI.



BAUERNHAUS IN STRAMBERG.

MAISON DE PAYSAN À STRAMBERG.

CHALUPA NA ŠTRAMBERKU.



TÜR IN HUKVALD.
VORGARTEN IN MEZIBRODÍ.

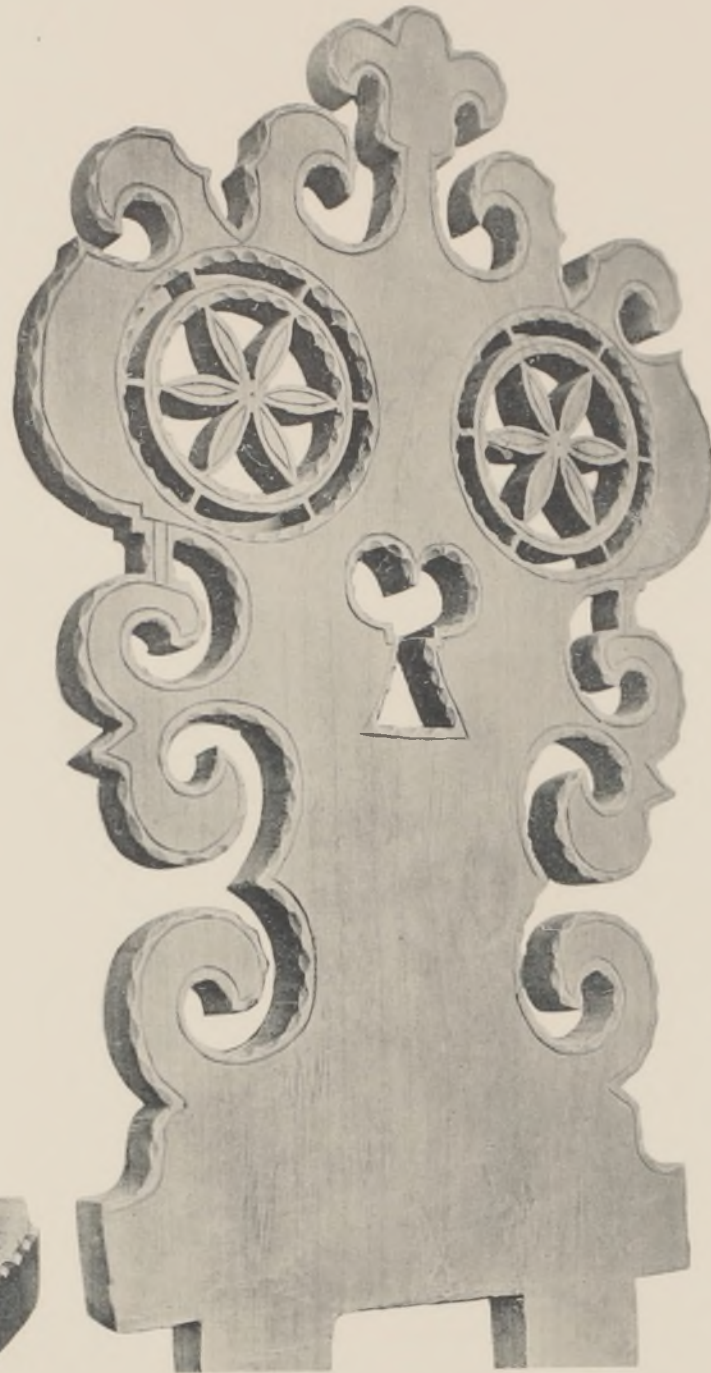


PORTE À HUKVALD.
JARDINET À MEZIBRODÍ.

DVĚŘE NA HUKVALDECH.
ZAHRÁDKA V MEZIBRODÍ.



STULLEHNE UND LÖFFELHALTER.



LENOCH A LŽIČNÍKY.



DOSSIER ET PORTE CUILLERS.



EV. KIRCHE IN LEŠTINY.

EGLISE ÉVANGÉLIQUE DE LEŠTINY.

EV. KOSTEL V LEŠTINÁCH.



EV. KIRCHE IN LEŠTINY.

EGLISE ÉVANGÉLIQUE DE LEŠTINY.

EV. KOSTEL V LEŠTINÁCH.



PLACHE AUS NÁDAŠ.

DRAP BRODÉ DE NÁDAŠ.

PLACHTA Z NÁDAŠA.



HÄUSER IN BREZOVA.

MAISONS À BREZOVA.

DOMY NA BREZOVÉ.



STUBE IN GBELY.

CHAMBRE Á GBELY.

JIZBA VE GBELECH.



THÜRVORBAU IN GBELY.

PORTE À GBELY.

ŽUDRO VE GBELECH.



SÄULE UNTER DEM ROST IN KÚTY.

CHAPITEAU SOUS UNE POUTRE, À KÚTY.

SLOUP POD ROŠTEM V KÚTECH.



OSTEREIER AUS DER UMGEBUNG
VON UH. HRADIŠTĚ.

KRASLICE Z UH. HRADIŠTŠKA.

ŒUFS DE PÂQUES DES ENVIRONS
DE UH. HRADIŠTĚ.



KERAMIK AUS DER UNG. SLOWAKEI.

CÉRAMIQUES SLOVAQUES DE HONGRIE.

KERAMIKA UH. SLOVENSKÁ.



SPINNROCKEN AUS DEM HONT.

QUENOILLE DU COMITAT DE HONT.

PRĚSLICE Z HONTU.



HOLZKIRCHE IN VALAŠ. MEZIRÍČÍ.

EGLISE DU CIMETIÈRE À VALAŠKÉ MEZIRÍČÍ.

KOSTELÍK NA HŘBITOVĚ VE VALAŠ. MEZIRÍČÍ.



BAUERNHAUS IN STRAMBERG.

MAISONS PAYSANNES Á ŠTRAMBERK.

CHALUPA NA ŠTRAMBERKU.



HÄUSERGRUPPE IN STRAMBERG.

GROUPE DE MAISONS À ŠTRAMBERK.

SKUPINA DOMKŮ NA ŠTRAMBERKU.



GLOCKENTHURM IN TURÍK.

CLOCHER À TURÍK.

ZVONICE V TURÍKU.



HAUBE AUS VAJNORY.

COIFFE DE VAJNORI.

ČEPEC Z VAJNOR.



BEMALTES VORHAUS IN GBELY.

ANTICHAMBRE PEINT, À GBELY.

MALOVANÁ SÍŇ VE GBELECH.



TRUHE AUS BLATNICA.

BAHUT À BLATNICA.

TRUHLA Z BLATNICE.



OSTEREIER AUS DER UMGEBUNG
VON UH. HRADIŠTĚ.

KRASLICE Z UH. HRADIŠTŠKA.

ŒUFS DE PÂQUES DES ENVIRONS
DE UH. HRADIŠTĚ.



TISCHPLATTE AUS KARLOVÁ.

PLATEAU DE TABLE, DE KARLOVA.

STOLNÍ DESKA Z KARLOVÉJ.



PFEIFEN AUS DER ORAVA.



FAJKY Z ORAVY.



PIPES DU COMITAT D'ORAVA.



HÄUSER IN BABÍN.

DOMY V BABÍNĚ.

MAISONS À BABÍN.



HAUS IN MOKRAĎ.

DŮM V MOKRADI.

MAISON A MOKRAĎ.



HAUS IN ČUKÁRD.

DŮM V ČUKÁRDE.

MAISON À ČUKÁRD.



STUBE IN ČUKÁRD.

SVĚTNICE V ČUKÁRDE.

CHAMBRE À ČUKÁRD.



BEMALTES VORHAUS IN
ČATAJ.

Z MALOVANÉ SÍNĚ V ČATAJI.

ANTICHAMBRE COLORIÉE.
À ČATAJ.



KIRCHE IN ZÁBREŽ.

KOSTEL V ZÁBREŽI.

EGLISE A ZÁBREŽ.



HAUS IN NIŽNÁ.

DŮM V NIŽNÉ.

MAISON À NIŽNÁ.



SCHÜRZE AUS KYJOV.

ZÁSTĚRA Z KYJOVA.

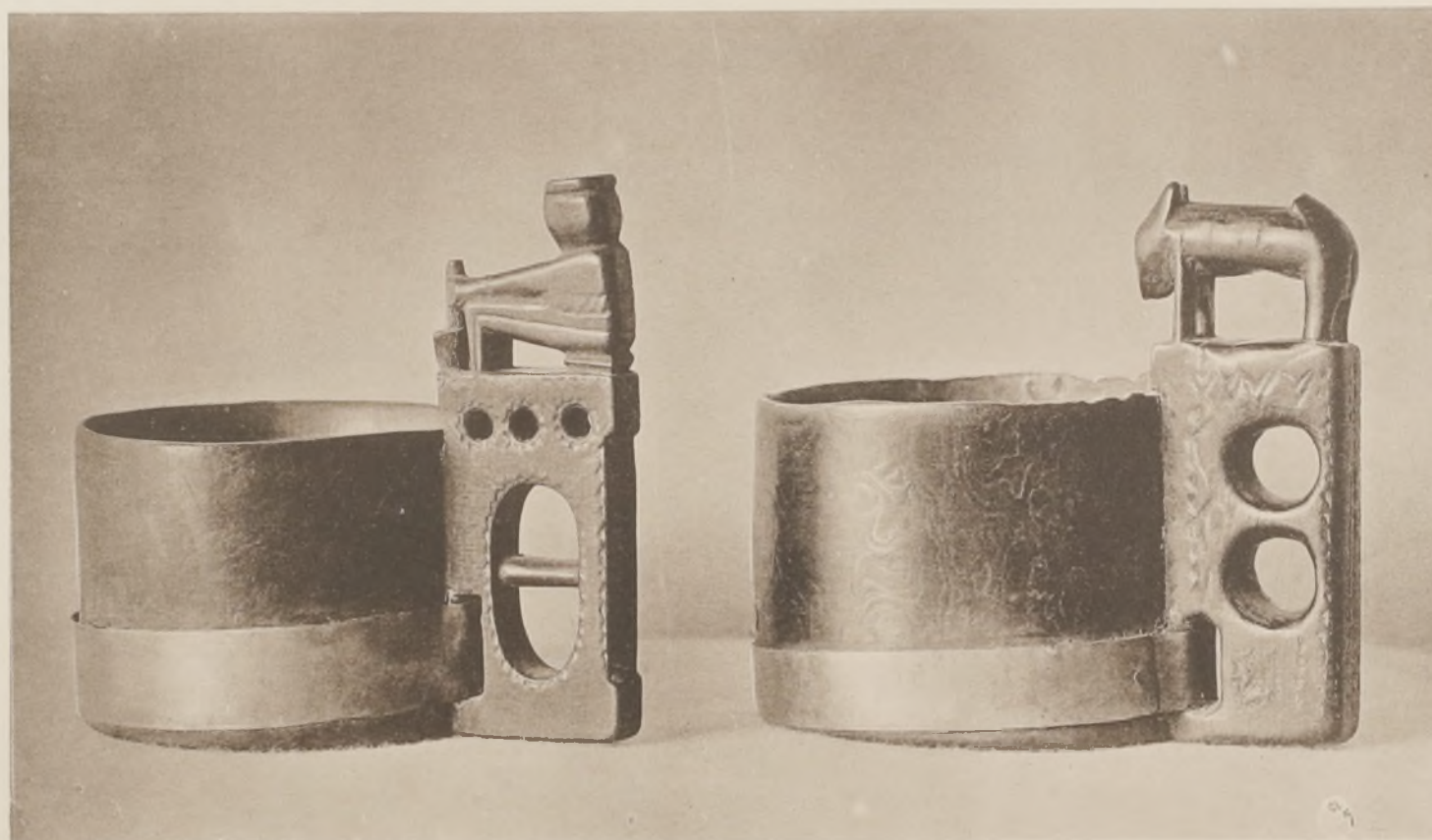
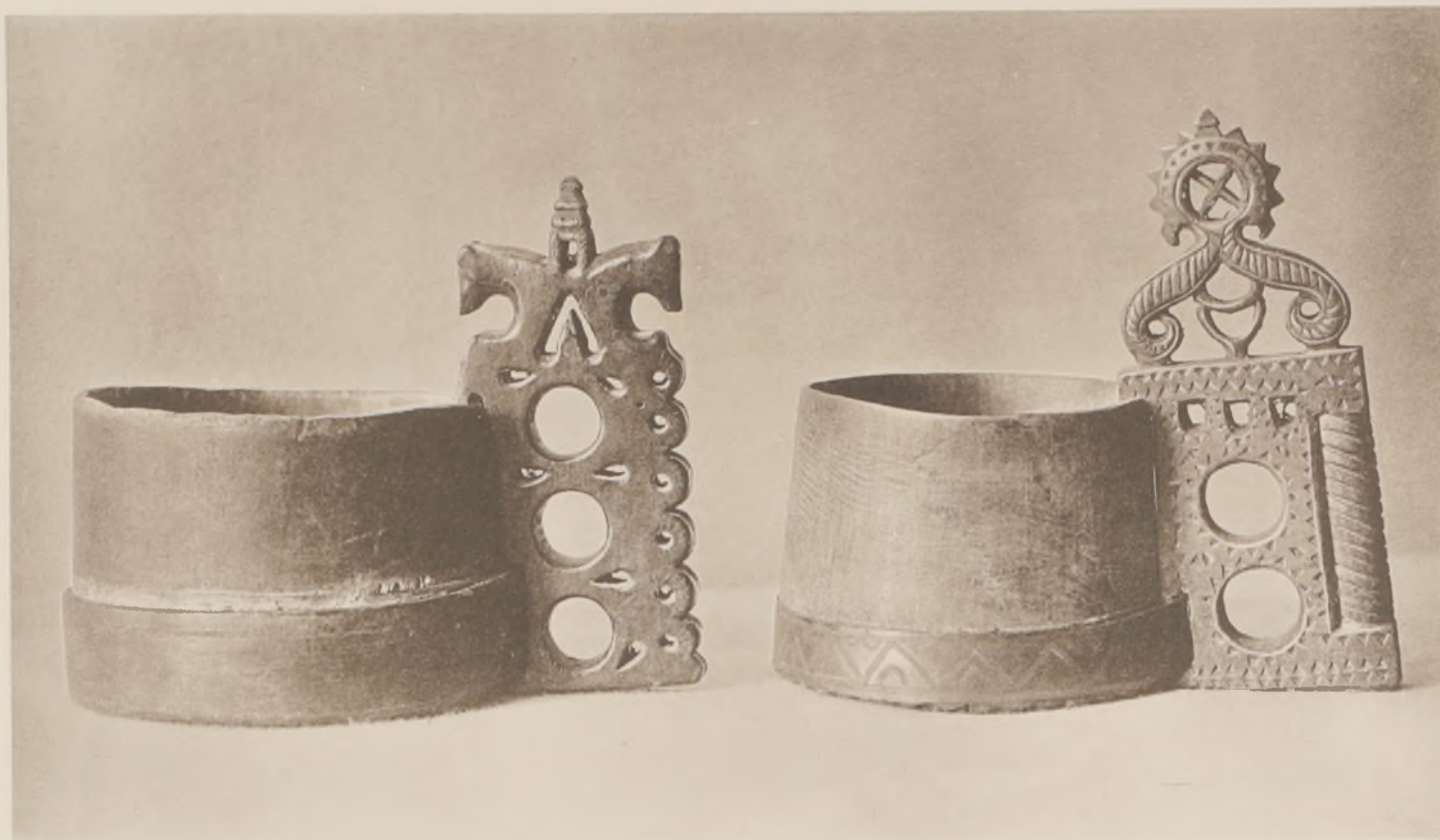
TABLIER DE KYJOV.



MÜHLENSÄULE IN MODRA.

SLOUP VE MLÝNĚ V MODRE.

COLONNE D'UN MOULIN
À MODRA.



SCHÖPFGESCHIRR AUS DETVA.

ČRPÁKY Z DETVY.

BAQUETS DE DETVA.



HAUS IN KÚTY.

DŮM V KÚTECH.

MAISON À KÚTY.



HÄUSER IN MOKRÝ HÁJ.

DOMY V MOKRÉM HÁJI.

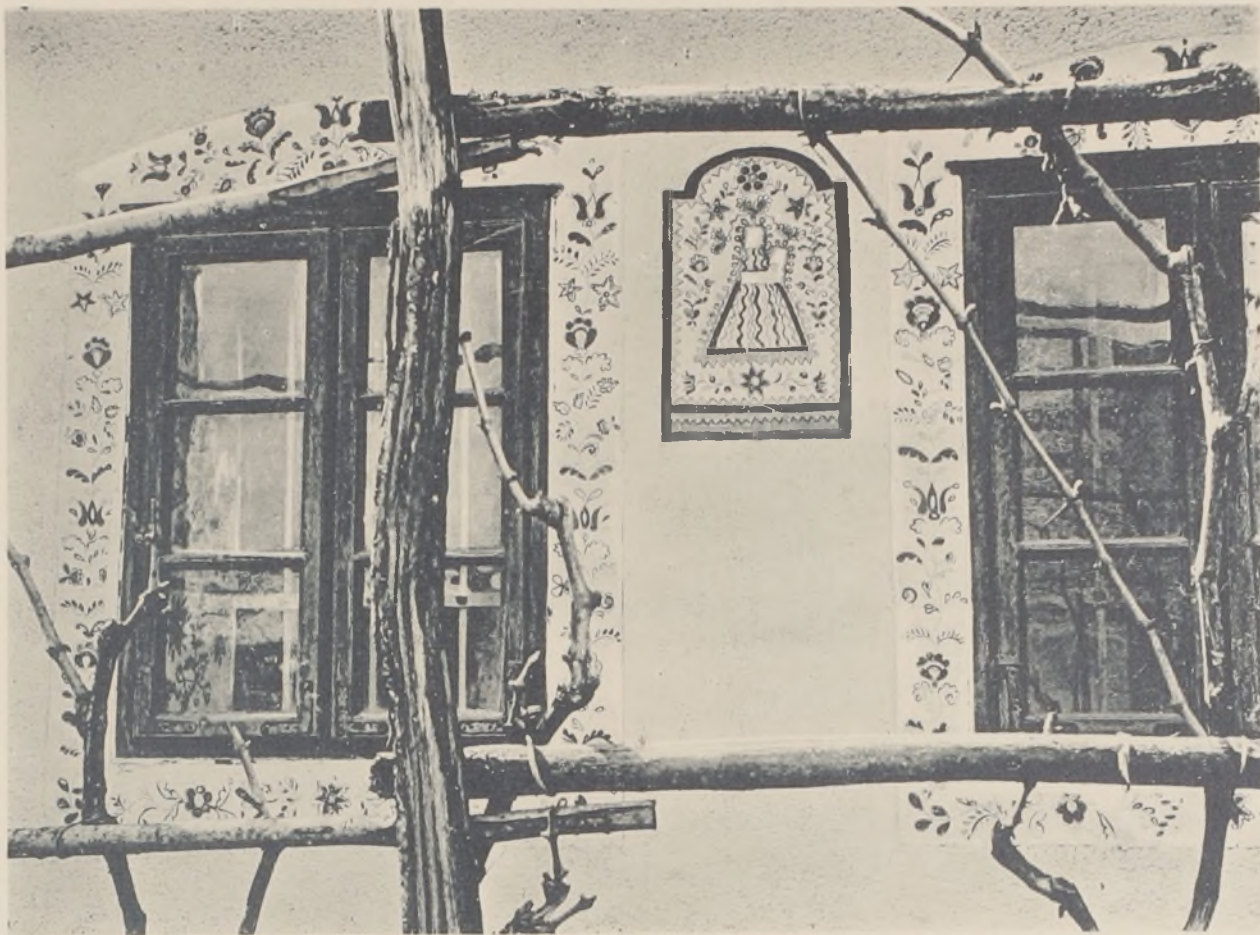
MAISONS À MOKRÝ HÁJ.



BEMALTER HERDRAUM IN SCHWANBACH.

MALOVANÉ OHNIŠTĚ VE ŠVANBACHU.

FOYER PEINT À ŠVANBACH.



BEMALTES HAUS
IN PETROVÁ VES.



MALOVÁNÍM ZDOBENÁ
CHALUPA V PETROVÉ VSI.

FERME PEINTE À
PETROVÁ VES.



HAUS IN ČIČMANY.

DUM V ČIČMANECH.

MAISON À ČIČMANY.



HAUS IN DOL. LEHOTA UND
SEDLÁCKÁ DUBOVÁ.



DŮM V DOL. LEHOTĚ A
SEDLÁCKÉ DUBOVÉ.

MAISONS À DOL.
LEHOTA ET À
SEDLÁCKÁ DUBOVÁ.



KAPELLE-[MARTER-SÄULE]-
IN DETVA UND TRLÍNEK.



KAPLIČKA V DETVĚ A V
TRLÍNKU.

PETITES CHAPELLES À
DETVA ET À TRLÍNEK.



MADONNA. (KERAMIK.)

MADONA.

VIERGE. (CÉRAMIQUE.)



KREUZ IN ST. JAKUB.

KŘÍŽ VE SV. JAKUBU.

CROIX À ST. JAKUB.



MÜHLHAUS IN MODRA.



MLÝNICE V MODRE.

PARTIE DU MOULIN À MODRA.



HÄUSERREIHE IN VELKÁ VES.

POŘADÍ VE VELKÉ VSI.

MAISONS À VELKA VES.



ALTENTEIL IN BABÍN.



VÝMĚNEK V BABÍNĚ.

MAISON DE RETRAITE D'UN
PAYSAN À BABÍN.



FRIEDHOF IN SCHWANBACH.

KŘÍŽE NA HŘBITOVĚ VE ŠVANBACHU.

CIMETIÈRE À ŠVANBACH.



KIRCHE IN TVRDOŠÍN.

KOSTEL V TVRDOŠÍNĚ.

EGLISE A TVRDOŠÍN.



HAUS IN SEDLÁCKÁ DUBOVÁ.

DŮM V SEDLÁCKÉ DUBOVÉ.

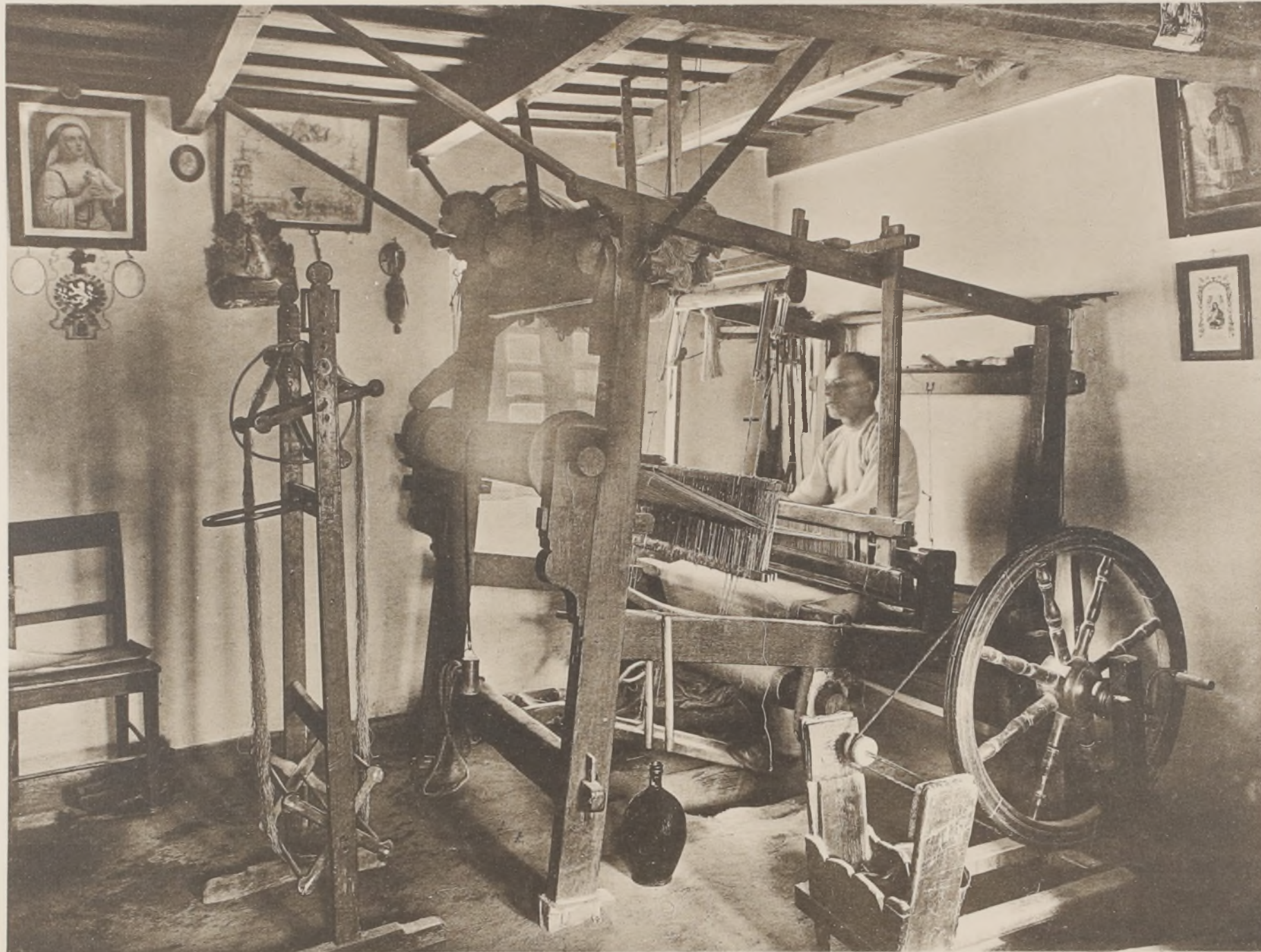
MAISON A SEDLÁCKÁ DUBOVÁ.



STUBE IN KÚTY.

SVĚTNICE V KÚTECH.

CHAMBRE À KÚTY.



STUBE MIT WEBSTUHL
IN KÚTY.

SVĚTNICE SE STAVEM V
KÚTECH.

CHAMBRE AVEC MÉTIER
À TISSER À KÚTY.



KOPFTUCH AUS LUBINÁ.

LUBINSKÁ ŠATKA.

FICHU DE LUBINA.

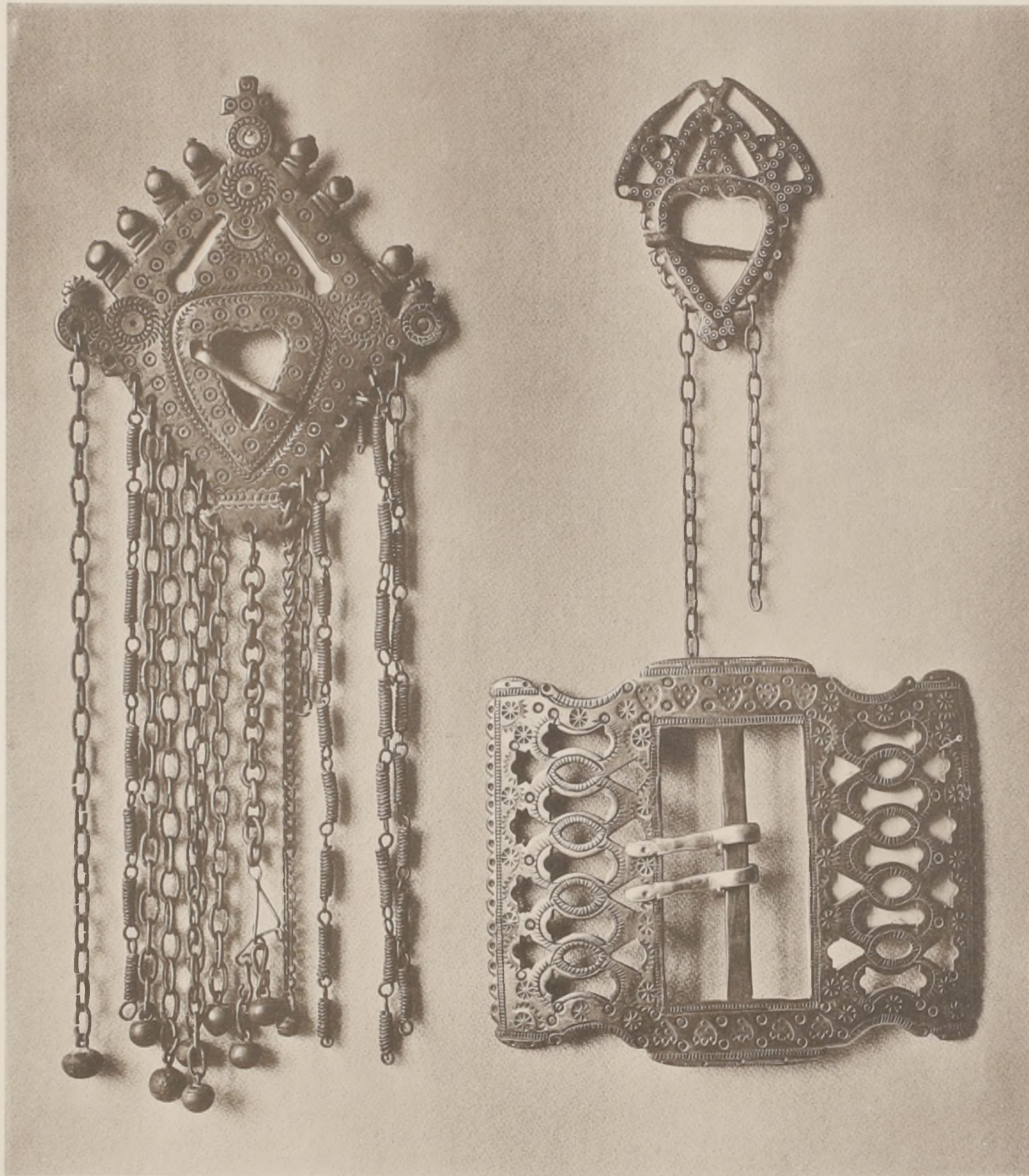


HENKEL VON SCHÖPFGE-
SCHIRREN AUS DETVA.



UCHA Z ČRPÁKŮ
DETVANSKÝCH.

ANSES DE BAQUETS
DE DETVA.



SPANGEN UND SCHNALLE
AUS LIPTOV, ORAVA UND
NOVOHRAD.

SPONY A PŘESKA Z LIPTOVA,
ORAVY A NOVOHRADU.

AGRAFFES ET BOUCLE DE
LIPTOV, ORAVA ET NOVO-
HRAD.



HÄUSER IN DOLNÍ LEHOTA.

DOMY V DOLNÍ LEHOTĚ.

MAISONS À DOLNÍ LEHOTA.



HAUS IN HORNÍ KUBÍN.

DŮM V HORNÍM KUBÍNĚ.

MAISON À HORNÍ KUBÍN.



HAUS IN ČIČMANY.

DŮM V ČIČMANECH.

MAISON À ČIČMANY.



KOPFTUCH AUS LANŽHOT.

LANŽHOTSKÁ ŠATKA.

FICHU DE LANŽHOT.



HÄUSERREIHE IN KÚTY.

POŘADÍ V KÚTECH.

MAISONS À KÚTY.



BEMALTER HERDRAUM IN
SCHWANBACH.

MALOVANÉ OHNIŠTĚ VE
ŠVANBACHU.

FOYER PEINT À ŠVANBACH.



SÄULEN UNTER ROSTEN IN
KÚTY.

SLOUPY POD ROŠTEM V
KÚTECH.

COLONNES SOUS UNE
GRILLE À KÚTY.



MADONNA. (KERAMIK.)

MADONA.

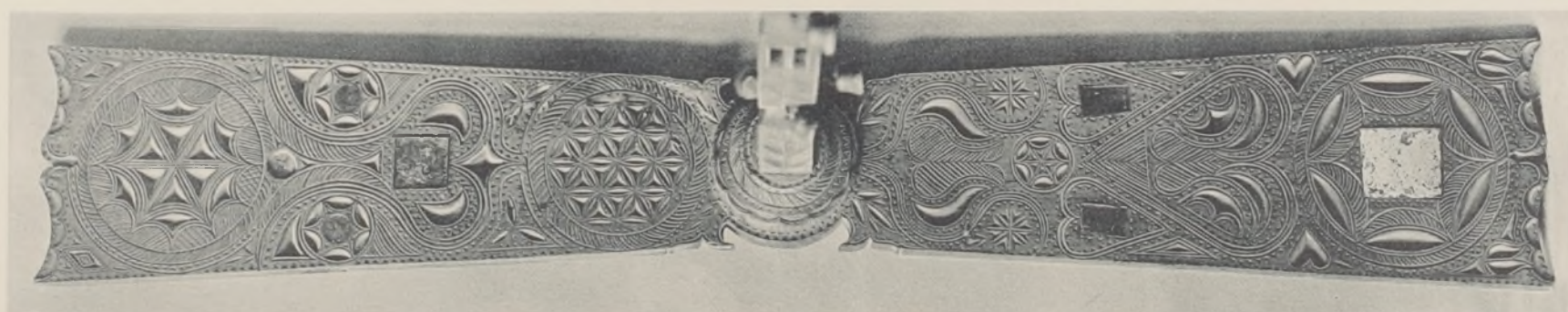
VIERGE (CÉRAMIQUE.)



HAUSGLOCKENTÜRMCHEIN
IN RAKOVÁ.

ZVONIČKA U DOMU V RAKOVÉ.

CAMPANILE A RAKOVÁ.



SPINNROCK AUS CEROVO.

PŘESLICE Z CEROVA.

QUENOUILLE DE CEROVO.



HAUS IN MALATIN.

DŮM V MALATÍNĚ.

UNE MAISON DE MALATIN.



HÄUSERREIHE IN OSADA.

POŘADÍ V OSADĚ.

UNE RANGÉE DE MAISONS À OSADA.



HIMMELBETT AUS DIVÁKY.

POSTEL S NEBESY Z DIVÁK.

LIT AVEC CIEL DE DIVÁKY.



HIMMELBETT AUS DIVÁKY.

LIT AVEC CIEL DE DIVÁKY.

POSTEL S NEBESY Z DIVÁK.



OFEN MIT FEUERHERD
IN HORNÁ BOCA.

PEG S KOZUBEM V HORNÍ BOCI.

POËLE AVEC FOYER
DE HORNÁ BOCA.



HÄUSERREIHE IN SLOV. PRAVNO.

POŘADÍ V SLOV. PRAVNĚ.

UNE RANGÉE DE MAISONS DE SLOV. PRAVNO.



STUCKARBEITEN IN DER
KIRCHE IN HYBBE.

ŠTUKY V KOSTELE V HYBBÁCH.

OUVRAGES DE STUC
À L' ÉGLISE DE HYBBE.



GLOCKENTURM IN SV. MICHAL UND ZÁSKALIE.



CLOCHERS DE SV. MICHAL ET DE ZÁSKALIE.

ZVONICE VE SV. MICHALE A V ZÁSKALÍ.



BEMALTE GIEBEL IN POLANKA.



MALOVANÉ ŠTÍTY V POLÁNCE.

PIGEONS ORNÉS DE PEINTURES À POLÁNKA.



SCHNITZEREIEN AUS LIPTOV.



ŘEZBY Z LIPTOVA.



SCULPTURES EN BOIS DE LIPTOV.



HAUS IN REVÚCA.

DŮM V REVÚCI.

UNE MAISON DE REVÚCA.



HÄUSER IN DOLNÁ BOCA.

DOMY V DOLNÍ BOCI.

MAISONS DE DOLNÁ BOCA.



SLOWAKISCHE KERAMIK.

CÉRAMIQUES SLOVAQUES.

SLOVENSKA KERAMIKA.



HAUS IN SMREČANY.

DŮM VE SMREČANECH.

UNE MAISON DE SMREČANY.



HAUS IN KRÁSNÁ HÔRKA.

DŮM V KRÁSNĚ HÔRCE.

UNE MAISON DE KRÁSNÁ HÔRKA.



GLOCKENTÜRME IN VRBĀ UND
HORNĀ REVÚCA.

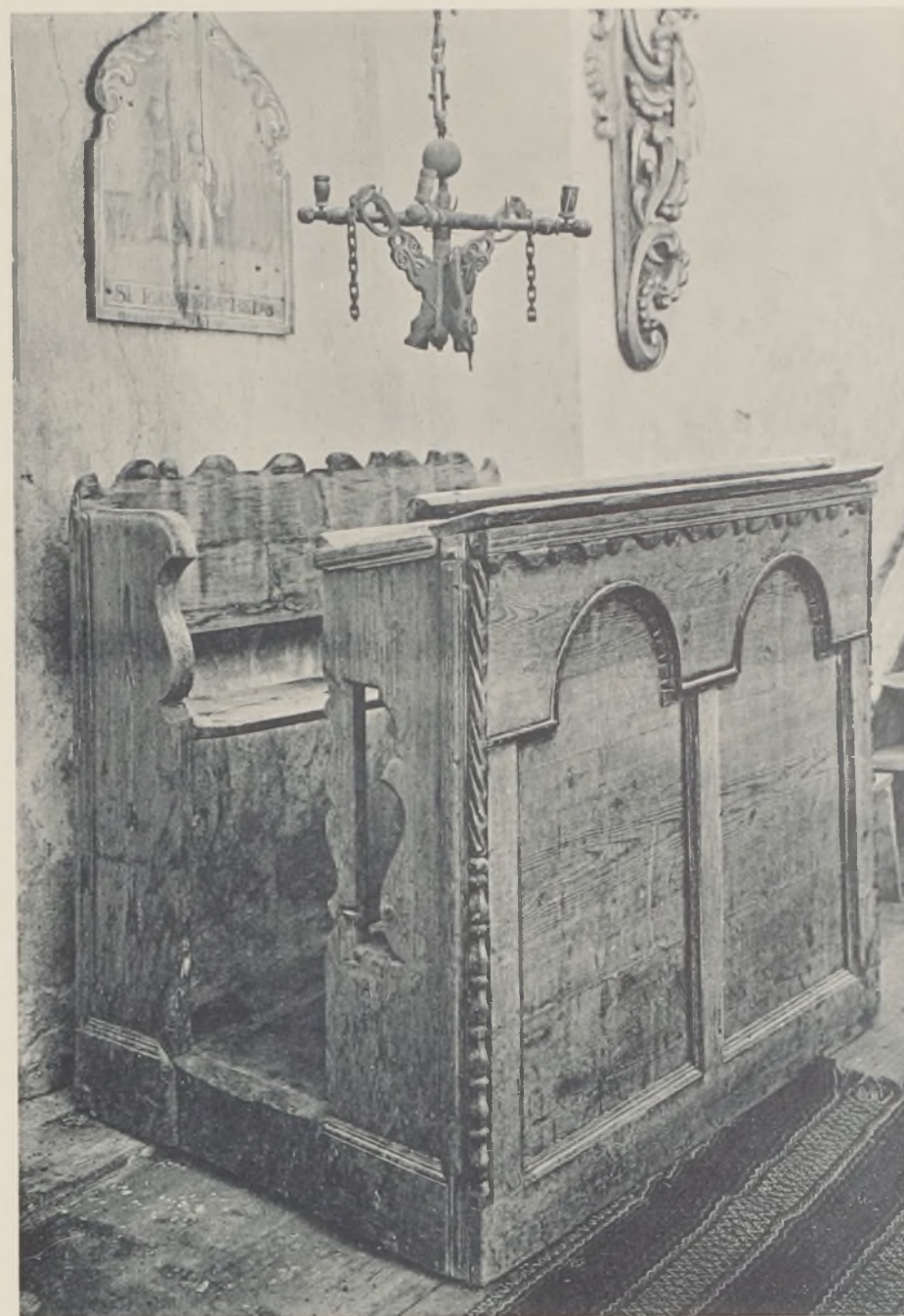


ZVONICE VE VRBĀ A HOR. REVÚCI.

CLOCHERS DE VRBĀ ET DE
HORNĀ REVÚCA.



AUS DER KIRCHE IN HORNÁ BOCA.



Z KOSTELA V HORNÍ BOCI.

DE L' ÉGLISE DE HORNÁ BOCA.



STICKEREI AUS SLOV. PRAVNO.

BRODERIE DE SLOV. PRAVNO.

VÝŠIVKA ZE SLOV. PRAVNA.



GIEBEL AUS PROSTREDNÁ
REVÚCA.

ŠTÍTY Z PROSTŘEDNÍ REVÚCE.

PIGEONS DE PROSTREDNÁ
REVÚCA.



SPINNROCKEN UND STOCKBEILE
AUS LIPTOV UND ZVOLEN.

PRĚSLICE A OBUŠKY Z LIPTOVA A ZVOLENA.

ROUET ET GROS BATONS EN FORME DE
HÂCHES DE LIPTOV ET DE ZVOLEN.





