

LAMPEN / LEUCHTER / LICHT



SCHLOSSMUSEUM GOBELSBURG

SCHLOSS GOBELSBURG
3550 LANGENLOIS NÖ.

SONDERAUSSTELLUNG
DES ÖSTERREICHISCHEN MUSEUMS FÜR VOLKSKUNDE

Österreichisches Museum für Volkskunde
Schloßmuseum Gobelsburg

Gudrun Hempel

Lampen · Leuchter · Licht

Sonderausstellung
aus der Sammlung Ladislaus Benesch
im Österreichischen Museum für Volkskunde

Katalog

Wien 1984

Im Selbstverlag
des Österreichischen Museums für Volkskunde

Eigentümer, Herausgeber und Verleger:
Österreichisches Museum für Volkskunde
A-1080 Wien, Laudongasse 15–19
Direktion: Dr. Klaus Beitzl

Ausstellung und Katalog:
Dr. Gudrun Hempel

Technische Mitarbeit:
Dipl.-Ing. Karl Heinz Breves
Peter Falk

Umschlag:
Entwurf: Hans Hofmann & Kraner, Wien
Foto: Alfred Damm, Wien
Druck: Remaprint, Wien
Bild: Kastenlampe, Kat.-Nr. 250

Gedruckt aus den Mitteln des
Bundesministeriums für Wissenschaft und Forschung

Alle Rechte vorbehalten
Druck: Bohmann Druck und Verlag GmbH & Co KG, A-1100 Wien, Leberstraße 122
ISBN 3-900359-22-7

Inhalt

	Seite
Vorwort	
Von Klaus Beitzl	4
Einführung	
Der Sammler Ladislaus Benesch	
Von Gudrun Hempel	7
Abbildungen	12
Katalog	
Von Gudrun Hempel	
I. Beleuchtung mit Lichtspänen	13
II. Beleuchtung mit tierischen und pflanzlichen Fetten	23
III. Beleuchtung mit Kerzen	31
IV. Laternen	53
V. Sakrale Lampen und Leuchter	57
VI. Grubenlampen	61
VII. Dochtscheren und Löschrütchen	64
VIII. Feuerzeuge	70
IX. Sammellinsen	74
X. Technische Neuerungen	75
Literatur	82

Vorwort

Seit 80 Jahren befindet sich in der Verwahrung des Österreichischen Museums für Volkskunde in Wien die einzigartige Kollektion der vom seinerzeitigen k. u. k. Oberstleutnant d. R. Ladislaus Edlen v. Benesch aus den Alpenländern und den angrenzenden Gebieten der Nachbarstaaten zusammengetragenen „verschiedenartigsten zur Beleuchtung mit Holz, Öl, Talg, Wachs und Pech in Verwendung gewesenen Geräte sowie Zünd- und Löschapparate, vom Mittelalter an bis in die ersten Dezennien des 19. Jahrhunderts, also bis zur epochemachenden Erfindung des Reibzündhölzchens (in Wien), beziehungsweise bis zur Verwendung des Petroleums zu Beleuchtungszwecken“. Diese mehr als 1200 Einzelobjekte umfassende Sammlung war dazu bestimmt, „ein Bild des Beleuchtungswesens, wie es in Mitteleuropa in den letzten fünf Jahrhunderten herrschend war, zu geben, und bietet demnach dem Kulturhistoriker, dem Künstler, insbesondere dem Kunstgewerbe, den Museen und privaten Sammlern sowie den Schulen reichste Ausbeute, Anregung und Aufschluß“,¹⁾ wie es Michael Haberlandt, der Museumsgründer, 1905 anlässlich der Ankündigung der diese Sammlung begleitenden großen Bildmonographie „Das Beleuchtungswesen vom Mittelalter bis zur Mitte des 19. Jahrhunderts aus Österreich-Ungarn“ von Ladislaus Edlen von Benesch formulierte. Die hier erkennbare ursprüngliche Sammelintention spiegelt das seinem Wesen nach noch historistisch ausgerichtete antiquarische und kunstgeschichtliche Interesse der Frühzeit des noch einer selbständigen theoretischen Grundlage entbehrenden volkskundlichen Sammelns wider. Und obgleich Ladislaus Edler v. Benesch im Umkreis des damals um die Erwerbung eines Grundstockes von volkskundlichen Sammlungsgegenständen bemühten jungen Wiener Volkskundemuseums als ein bedeutender und umsichtiger Feldsammler zumal aus dem ehemaligen Kronland Krain in der heutigen jugoslawischen Teilrepublik Slowenien aufscheint,²⁾ blieb dieser einst

¹⁾ Michael Haberlandt (Ankündigung), Literatur der österreichischen Volkskunde: Das Beleuchtungswesen vom Mittelalter bis zur Mitte des 19. Jahrhunderts. In: Zeitschrift für österreichische Volkskunde, Jg. XI, 1905, S. 200–201.

²⁾ Klaus Beitzl, Vorwort (zur Sammlungsgeschichte des Österreichischen Museums für Volkskunde aus dem ehemaligen Kronland Krain). In: Volkskunst im slowenischen Alpenland (Oberkrain), Katalog zur gleichnamigen Sonderausstellung des Österreichischen Museums für Volkskunde / Ethnographisches Museum Schloß Kittsee, Kittsee 1981, S. 9.

bedeutenden Materialvermehrung ihre betonte Einseitigkeit anhaften. Freilich ist es nicht so gewesen, wie überkritische Beurteilung es sah, daß sich „eine Flut von Beleuchtungsgeräten, alten verrosteten Kienspannhältern, die nie jemand reinigen wird, von grüspanigen Kerzenleuchtern, die nie jemand ausstellen kann“, sich über die Schauräume und Depots des Museums ergossen hat.“³⁾ Die Sammlung wurde vielmehr durch die Obsorge des Kunsthistorischen Museums in Wien in den Jahren 1921/22 gereinigt und restauriert und vierzig Jahre später, 1961/62, vom Verfasser dieses Vorwortes einer langwierigen und umfassenden wissenschaftlichen Beschreibung und einer daran anschließenden Einordnung in eine systematisch gegliederte Studiensammlung unterzogen. Wenn Frau Rat Dr. Gudrun Hempel abermals zwanzig Jahre später sich mit dieser Sammlung alten Beleuchtungsgerätes neuerlich beschäftigt und einen guten Teil daraus für die Sonderausstellung 1984/85 in der Außenstelle Schloßmuseum Gobelsburg eigens wieder bearbeitet hat, so zeigt es sich, daß jede Generation der wissenschaftlichen Mitarbeiter des Museums sich an dem historischen Bestand dieser Sammlung schulen und bewähren kann und umgekehrt neue Kenntnisse und Einsichten an das alte Sammlungsgut herangetragen werden können.

Es erscheint in diesem Zusammenhang denn auch wichtig, daß in unseren Tagen eines wiedererwachten und vermehrten Interesses an der Sammlungs- und Forschungsgeschichte der Volkskunde und volkskundlicher Sammlungen auch der Persönlichkeit, die hinter dieser Sammlung steht, ein besonderes Augenmerk zugewendet wird. Das kommt in der Ausstellung in einer eigenen bio-bibliographischen Dokumentation des Lebens und Werkes von Ladislaus Edlen von Benesch zum Ausdruck. Im übrigen hat die Bearbeiterin der Ausstellung ein besonderes Gewicht auf die Aufhellung technologischer Aspekte gelegt, was in einer Zeit, da die historischen Gebrauchsgüter für den meist unvoreingenommenen Betrachter bereits Gegenstände archäologischer Anschauung geworden sind, seine Rechtfertigung haben mag. Dennoch blieb der volkskundlich-funktionale Aspekt und die Frage der einstigen Beziehung des Menschen zum künstlichen Licht, zu dessen Entfaltung, Gebrauch und Bewahrung nicht außer acht.

Während der Vorbereitung und Durchführung der Ausstellung hat Herr

³⁾ Leopold Schmidt, Das Österreichische Museum für Volkskunde, Werden und Wesen eines Wiener Museums (Österreich-Reihe, Band 98/100). Wien 1960, S. 36–37.

Dipl.-Ing. Karl Heinz Breves, Berlin, der Bearbeiterin der Ausstellung und dem Museum seine freundliche Unterstützung zuteil werden lassen, wofür ihm hier zu danken ist. Vom technischen Personal des Museums dürfen diesmal drei Herren eigens bedankt werden: Herr Peter Falk als Präparator und Restaurator der verschiedenen Metallobjekte und die Herren Franz Schlosser und Karl Streimelweger für die Anfertigung einer weiteren Serie von Ausstellungsvitrinen in den museumseigenen Werkstätten. Die Finanzierung der Ausstellung, des Kataloges und des Werbeplakates durch das Bundesministerium für Wissenschaft und Forschung konnte durch besondere Zuwendungen der nö. und Wiener Raiffeisen-Geldorganisation und der Firma Osram, die freundlicherweise auch Objekte zur Verfügung stellte, auf eine breitere Grundlage gestellt werden, was von den Veranstaltern der Ausstellung, dem Abt des Stiftes Zwettl und von der Museumsdirektion, gleichfalls dankend hervorgehoben werden darf. Weiterer Dank gebührt dem Direktor des Technischen Museums für Industrie und Gewerbe, Herrn Hofrat Dipl.-Ing. Rudolf Niederhuemer, für die Mitwirkung an der Ausstellung.

Klaus Beittl

Der Sammler Ladislaus Benesch

Seit ungefähr achtzig Jahren befindet sich die bedeutende Sammlung altertümlicher Beleuchtungsgeräte, die der Maler Oberstleutnant Edler von Benesch in den Ländern der altösterreichischen Monarchie erworben hat, im Österreichischen Museum für Volkskunde in Wien (1). Die großen Umwälzungen auf dem Beleuchtungssektor seit dieser Zeit mögen es berechtigt erscheinen lassen, zumindest einen ausgewählten Teil dieser Sammlung im Rahmen einer Sonderausstellung zu zeigen. Es mag das Schicksal vieler Sammler sein, daß nach einiger Zeit wohl ihre Sammlung geschätzt und ausgestellt wird, die Person aber vergessen wird.

Wer war nun Ladislaus Benesch, dem wir diese großartige Kollektion zu verdanken haben? Bei Beantwortung der Frage können wir uns auf nur wenige Fakten stützen (2–5).

Ladislaus Benesch wurde am 10. 1. 1845 in Austerlitz, Kreis Brünn, Land Mähren, geboren, wo sein Vater Privatbeamter und Schloßleiter des Grafen Kaunitz gewesen ist. Nach Abschluß der fünften Gymnasialklasse entschied er sich für die Militärlaufbahn und trat am 26. Februar 1861 in das 14. Infanterieregiment ein. 1864 nahm er als Kadett am Feldzug gegen Dänemark und 1866 am Feldzug gegen Italien teil, wo er in der Schlacht bei Custozza schwer verwundet wurde. Und diese Verwundung – so schreibt er später – war für ihn der Anlaß, sich der Kunst zu widmen. In den Jahren 1869 und 1870 studierte er an der Wiener Akademie Malerei, und ab dem Jahre 1884 war er Privatschüler von Professor Eduard von Lichtenfels. Von 1878 bis 1882 unterrichtete er an der Militär-Unterrealschule zu Güns (Ungarn) und von 1883 bis 1886 an der Infanterie-Kadettenschule zu Wien das Fach Freihandzeichnen. In seiner Militärlaufbahn wurde er mit zahlreichen inländischen und ausländischen Medaillen und Orden ausgezeichnet, so mit dem Militär-Verdienst-Kreuz, der Silbernen Tapferkeits-Medaille 2. Klasse, der Erinnerungs-Medaille an den Feldzug 1864 gegen Dänemark, der Kriegs-Medaille, dem Militär-Dienstzeichen 2. Klasse für Offiziere, der Jubiläums-Hofmedaille, der Jubiläums-Erinnerungs-Medaille und der Militär-Verdienstmedaille am roten Bande; dem königlich serbischen Takowo-Orden 4. Klasse, dem Ritterkreuz 1. Klasse des königlich sächsischen Albrecht-Ordens und dem Offizierskreuz des königlich belgischen Leopold-Ordens. Im Jahre 1896 wurde er mit dem Ehrenworte „Edler von“ in den Adels-

stand erhoben, und am 1. 11. 1904 ging er über sein Ansuchen als Oberstleutnant in Pension. Er starb am 7. 4. 1922 in Wien, fast unbeachtet. Die Neue Freie Presse und die Wiener Zeitung (6–7) brachten einige Tage später eine kurze Anzeige vom Tod des Oberstleutnant a. D. der Arcierenleibgarde, der „sowohl als Landschaftsmaler wie auch durch seine kulturhistorisch wertvolle, im Museum für Volkskunde befindliche Sammlung altertümlicher Beleuchtungsgeräte den weitesten Kunstkreisen bekannt war“.

Als Maler und Sammler trat Benesch vorerst vor allem in Krain auf, wohin ihn sein Militärberuf geführt hatte. Hier konnte er die vielfältigsten Beleuchtungsgeräte erwerben. In der landschaftlichen Schönheit Krains entstanden auch viele seiner Bilder und Illustrationen. Einen Teil davon finden wir im Band Kärnten und Krain des Kronprinzenwerkes „Die österreichisch-ungarische Monarchie in Wort und Bild“ (8). Seine große Zuneigung zu dieser Landschaft und seine sammlerische Leidenschaft schildert er in einem Schreiben an den damaligen Leiter des Krainer Museums: „Wie Ihnen bekannt ist, habe ich in Krain nicht nur fleißig gesammelt, sondern auch fleißig gemalt; mein Sammeln entsprang der Feststellung, daß Kunstwerken und Kunstgegenständen die Vernichtung droht, und daher wollte ich dies mit allen meinen Kräften verhindern, und meine Beschäftigung mit der Malerei entsprang der Bewunderung der natürlichen Schönheiten.“ In Krain machte er auch die Bekanntschaft mit dem Kustos Karl Deschmann, dessen Nichte er 1880 geheiratet hat. Deschmann hat die malerischen Fähigkeiten von Benesch erkannt und ihn zur Mitwirkung an der Karl Deschmann / Ferdinand Hochstetter-Publikation „Prähistorische Ansiedlungen und Begräbnisstätten in Krain“, Wien 1879, angehalten. Benesch hat dazu 150 Zeichnungen von archäologischen Funden angefertigt. Die Auseinandersetzung mit der Archäologie dürfte in ihm nicht nur sammlerische, sondern auch restauratorische Leidenschaften geweckt haben, die er später einmal in einem Referat vor den Mitgliedern der Gesellschaft der Freunde für Kunst in Wien so beschrieben hat: „... Im Zeitpunkt meines stürmischen Alters war jedes Stück Eisen, jedes zerbrochene Geschirr, jedes aus Holz hergestellte Stück, jede bemalte Leinwand, für mich von Interesse, denn ich versuchte, aus jedem Stück etwas Bedeutendes herauszuholen. Je defekter der Gegenstand war, je zerrissener die Zeichnung war, desto größer war für mich die Anziehungskraft, und die Erhaltung des Kunstwerkes meine Devise“ (9).

Durch Kriegereignisse und Garnisonierung lernte Benesch neben

Krain auch Teile der Steiermark, Galizien, das Küstenland, Dalmatien, Venetien, Ungarn und Niederösterreich näher kennen. Im Hinblick auf seine Aufsammlungen bilden diese „Länderkenntnisse“, die wir der „Qualifikationsliste Faszikel 172 Kriegsarchiv Wien“ entnommen haben, einen nicht unwesentlichen Anhaltspunkt. Ein Vergleich mit den Herkunftsorten der einzelnen Objekte erhärtet die Annahme, daß Benesch überall dort, wo er sich als Berufssoldat aufgehalten hat, auch gesammelt hat. Und er wird als Respektsperson, die er ohne Zweifel aufgrund seines militärischen Ranges gewesen ist, viel eher Zugang gefunden haben als irgend ein anderer zu dieser Zeit. Für seine Sammeltätigkeit hat er sich zum Ziele gesetzt, „nur solche Gegenstände in die Sammlung aufzunehmen, welche entweder als Erzeugnisse der Monarchie erscheinen, oder zum mindesten auf dem Boden derselben gefunden wurden, also voraussichtlich auch hier in Verwendung gestanden sind“ (10).

Er hat die einzelnen Beleuchtungsgeräte aber nicht gesammelt, um damit ein Museum zu gründen. Viel wichtiger erschien ihm ihre Reinigung und Restaurierung, ihre genaue Abbildung in Form von kleinen Bleistiftzeichnungen und die Angabe von Informationen, soweit er welche einholen konnte.

Die Kollektion, die zuletzt auf 1.206 Stück angewachsen war, füllte die Zimmer seiner Wiener Wohnung bis zur Decke; sie war ihm, wie er selber sagte, „über den Kopf gewachsen“. Die ersten Gerüchte und Bedenken eines Verkaufes wurden laut. Am 21. März 1898 schrieb das Neue Wiener Tagblatt: „Im Alterthumsvereine hielt am verflossenen Freitag Garde-Rittmeister Ladislaus Edler v. Benesch einen Vortrag über seine Sammlung alterthümlicher Beleuchtungsgeräthe unter Vorweisung einer Reihe der hervorragendsten Stücke. Wer Gelegenheit hatte, die ganze Sammlung zu besichtigen, kann nur wünschen, daß sie unserer österreichischen Heimat, aus der sie stammt, erhalten bleibe. Mit bewunderungswürdigem Eifer, aber auch mit vielem Glück und Verständniß hat Rittmeister v. Benesch diese Collection zusammengetragen, die uns ein ganz neues Gebiet der Volkskunde erschließt. . .“ Und gegen Ende des Artikels lesen wir, daß sich Benesch entschlossen hat, „die Sammlung wegzugeben. Ihr Preis ist keineswegs hoch, zumal nicht für die in sich geschlossene Sammlung, die gewiß eine der größten Zierden des Museums für österreichische Volkskunde bilden würde. Leider ist dieser Verein noch nicht in der Lage, derartige Erwerbungen aus eigenen Mitteln zu machen. Es könnte sich daher vorläufig nur darum handeln, daß ein kunstsinniger

Privatmann die Sammlung Benesch erwerben und sie später dem Verein für österreichische Volkskunde überlassen würde. Jammer schade wäre es, wenn die einzelnen Objekte der Sammlung verschleudert werden müßten, denn sie bildet eine Sehenswürdigkeit und verdient als solche in Gänze erhalten zu bleiben“ (11).

Einige Zeit später erwarb Kaiser Franz Joseph I. die Kollektion. Sie wurde den Sammlungen des Kaiserhauses einverleibt und danach tatsächlich dem Österreichischen Museum für Volkskunde zur Verwahrung übergeben (12). Im Jahre 1905 legte Benesch die Früchte seines Lebenswerkes in gedruckter Form vor: „Das Beleuchtungswesen vom Mittelalter bis zur Mitte des XIX. Jahrhunderts, aus Österreich-Ungarn, insbesondere aus den Alpenländern und den angrenzenden Gebieten der Nachbarstaaten.“ Seiner Arbeit lag die Absicht zugrunde, all das, was er im Laufe der vieljährigen Sammeltätigkeit erfahren und erfragt hatte oder aus Nachrichten und vorhandenen Gegenständen, Bildern, Beschreibungen usw. festgestellt hatte, für alle Zukunft festzuhalten und damit einen Beitrag zur Geschichte des Beleuchtungswesens vergangener Jahrhunderte zu liefern (13).

Die Ausstellung in Gobelsburg soll nun auch das Werk Beneschs würdigen und zugleich durch notwendige Ergänzungen den kulturhistorischen Überblick auf dem Gebiete des traditionellen Beleuchtungswesens vermitteln. Insbesondere erschien es notwendig, den alten Sammlungsbestand durch Lampen für Gas und elektrisches Licht aus der Zeit der aufstrebenden Industrie zu ergänzen.

Gudrun Hempel

Anmerkungen:

- (1) Vgl. Michael Haberlandt, Besprechung des Buches „Das Beleuchtungswesen vom Mittelalter bis zur Mitte des XIX. Jahrhunderts, aus Österreich-Ungarn, insbesondere aus den Alpenländern und den angrenzenden Gebieten der Nachbarstaaten. Erläuterungen der den Sammlungen des Allerhöchsten Kaiserhauses einverleibten Kollektion Altertümlicher Beleuchtungs-Geräte L. v. Benesch“. Wien 1905. In: Zeitschrift für österreichische Volkskunde. XI. Jg., Wien 1905. Seite 200.
- (2) „Qualifikationsliste Faszikel 172, Kriegsarchiv Wien“.
- (3) Grundbuchsblatt „Abgang 1922, 1/135“ (Kriegsarchiv Wien).
- (4) Grozdana Kozak: Ladislav Benesch. Katalog zur gleichnamigen Ausstellung in Ljubljana, Narodni Muzej. Juli–August 1963.
(Freie Übersetzung aus dem Slowenischen).
- (5) Ulrich Thieme und Felix Becker: Allgemeines Lexikon der Bildenden Künstler. Leipzig 1909. 3. Band, Seite 323, „Benesch L.“
- (6) Neue Freie Presse, Nr. 20097. Wien, 12. 4. 1922. Seite 7.
- (7) Wiener Zeitung, Nr. 84. Wien, 12. 4. 1922. Seite 6.
- (8) „Die österreichisch-ungarische Monarchie in Wort und Bild“. Band Kärnten und Krain. Wien 1891.
Weitere Illustrationen von L. Benesch finden sich im Band Mähren und Schlesien. Wien 1897.
- (9) Zitat aus: Grozdana Kozak: Ladislav Benesch. Das Referat wird im Narodni Muzej in Ljubljana aufbewahrt.
- (10) Ladislaus Edler von Benesch, in: Das Beleuchtungswesen vom Mittelalter bis zur Mitte des XIX. Jahrhunderts, aus Österreich-Ungarn, insbesondere aus den Alpenländern und den angrenzenden Gebieten der Nachbarstaaten. Wien 1905. Seite 18.
- (11) „Altertümliche Beleuchtungsgeräte. Die Sammlung Benesch.“ In: Neues Wiener Tagblatt. Demokratisches Organ. Nr. 79, 32. Jahrgang. Montag, den 21. März 1898.
- (12) Siehe Anmerkung (1).
- (13) Vgl. Einleitung von Ladislaus Edler von Benesch vom 24. Juni 1905 in seinem Buch „Das Beleuchtungswesen vom Mittelalter bis zur Mitte des XIX. Jahrhunderts. . .“

Abbildungen

- 1 **Korrespondenzkarte** des Oberstleutnants Ladislaus Edler von Benesch. Foto, das ihn bei der Arbeit an seiner Sammlung zeigt. Aufdruck: „Zur Erinnerung an die den Sammlungen des Allerh. Kaiserhauses einverleibten 1206 Stk. ‚Altertümliche Beleuchtungs-Geräte‘ des Oberstleutnants Lad. Edler v. Benesch.“
14,5 cm × 9 cm ÖMV Phot. Pos. 22.554
- 2 **Foto: Ladislaus Edler von Benesch** bei der Arbeit an seiner Sammlung altertümlicher Beleuchtungsgeräte.
40 cm × 30,5 cm ÖMV Phot. Pos. 13.205
- 3 **Selbstbildnis** Ladislaus Benesch im Katalog von Grozdana Kozak, „Ladislav Benesch“, Seite 5.
- 4 **„Qualifikationsliste Faszikel 172, Kriegsarchiv Wien.“** Fotokopierter Auszug.
- 5 **Bleistiftzeichnungen** von Ladislaus Benesch: Diverse Beleuchtungsgeräte.
10 cm × 6,2 cm Inv.-Nr. 71.931/1-195

I. Beleuchtung mit Lichtspänen

Die Verwendung von Holz zu Beleuchtungszwecken reicht bis in früheste Zeiten zurück. Brennende Holzstücke und Holzspäne waren Jahrhunderte hindurch besonders in waldreichen Gegenden oft die einzigen Lichtspender. Die Bergknappen des Salzbergwerks von Hallstatt gebrauchten bereits 1000 vor Christus Späne aus Tannen- und Fichtenholz, im urgeschichtlichen Kupferbergbau am Mitterberg bei Bischofshofen wurden sie ebenso verwendet wie auf Burgen und Schlössern des Mittelalters. So manches Bauernhaus kannte oft weit in das 19. Jahrhundert hinein kein anderes Licht als jenes der Holzspäne, und nicht selten hatten sie erst mit der Einleitung des elektrischen Stromes endgültig ausgedient. Die an die 60 cm langen und 3 bis 8 cm breiten Späne, die 15 bis 20 Minuten brannten, wurden je nach Holzart mit dem Messer geschnitzt oder mit besonderen Spanhobeln gehobelt. Sie wurden bei Gebrauch in Fugen und Mauerritzen gesteckt, man trug sie in der Hand und hielt sie, wenn die Hände nicht frei waren, vorübergehend mit dem Mund fest. Die Spanhalter in Form von Menschenköpfen dürften darauf zurückzuführen sein (vgl. Kat.-Nr. 29). Die Lichtspäne wurden auf Roste gelegt, die an Ketten von der Decke gleich Waagschalen hingen oder an den vielfältigen Spanhaltern befestigt und an Holzständern und Dreifußgestellen auf den Boden oder Tisch gestellt. Trotz dauernder Wartung gaben sie nur ein flackerndes und bescheidenes Licht; die Rauch- und Qualmbelästigung war erheblich und die Gefahr eines Brandes drohte immer. Mit Rauchabzügen und Aufstellen von Holzmulden, die man mit Wasser füllte oder von Zeit zu Zeit mit Wasser bespritzte, wurde Vorkehrung gegen Qualm und Brand getroffen.

In seiner Erzählung „Ein Winterabend“ hat Peter Rosegger stimmungsvoll und wirklichkeitsnah den Verlauf eines Abends in der Stube, in der sich die Bauersleute, die Knechte und Mägde zur „Spanvesper“ eingefunden haben, geschildert: „Der Hausvater bringt von der Küche eine Fackel und steckt sie in den eisernen Spanhaken. Die Arbeiter haben das Tagwerk geschlossen; sie treten langsam in die Stube, setzen sich der Reihe nach auf die Bank, stopfen ein Pfeifchen und plaudern und lachen dabei . . . Die Kuhmagd hat nur noch die Milch zu besorgen, dann kommt auch sie und der Holzriegel wird vor die Hausthür geschoben. Und nun entfaltet sich die Welt der Häuslichkeit . . . Im Ofen wird die Gluth angeschürt und ein neuer

Leuchtspan in das Eisen gesteckt. Um denselben haben die Knechte ihre Bänke zurecht gerückt. Der Bauer sitzt noch am Tisch und blättert in der Heiligenlegende oder in einem anderen wohl eingeräucherten Hausschatz; dabei läßt er sich vom kleinen Buben etwa die Schuhe auflösen. Die Bäuerin näht an einem kleinen Hemdchen und das übrige Weibervolk sitzt auf der Ofenbank und spinnt. Die Männer beginnen ihre Holzmesser zu schärfen und der Großknecht bringt von der Küche gebähte Kienscheiter herein, über welche die Knechte sogleich herfallen, um sie in dünne Leuchtspäne zu zerklieben. Es beginnt die Spanvesper. Die langen Abende der Winterzeit werden dazu verwendet, um den Vorrath an Kienspänen für das ganze Jahr zu liefern. Und der Spanvorrath muß ein sehr bedeutender sein, denn er ist die einzige Leuchte in den Nächten dieser Berge, wöchentlich einmal nur flackert auf dem Tische eine Kerze – am Sonnabend zum Gebet . . . Am Spanhaken sitzt der Halter und ‚leuchtet‘. Der brennende Span ist natürlich einer vom vorigen Jahre und es hängt an ihm manche Bedeutung. Brennt er rauchend oder macht er gar kleine pfeifende, zischende Flämmchen seitwärts und abwärts, so ist eine heimliche Liebschaft im Hause, und wenn sich die Kohle ‚zwiesel‘ (spaltet), so kommt gar Jemand in der Nacht und da muß man, will man boshaft sein, den ‚Zwiesel‘ geschwind ansalzen, daß dieser Jemand sich recht auf dem Rücken kratzen muß. – Der Halter muß die glühende Kohle des Spanes fleißig ‚räuspen‘, aber mit den bloßen Fingern – der Bauer hält was darauf. Gluth und Glück muß man angreifen lernen.“

Lit.: Peter Rosegger (1843–1918): Ein Winterabend. In: Das Volksleben in Steiermark in Charakter- und Sittenbildern. Dritte, vermehrte Auflage. Wien. Pest. Leipzig 1885. Seite 405 ff.

a) Spanhalter mit einfacher Klemmvorrichtung

- 6 **Spanhalter**, Schmiedeeisen. Vierkantstab mit Aufstecktülle; oben zu drei vertikalen, gedrehten Eisenstäben und zu einer horizontalen, festen Klemme ausgeschmiedet.
18. Jahrhundert. Erworben in Haslach, Oberösterreich.
h = 20 cm Inv.-Nr. 55.116
- 7 **Spanleuchter**, Schmiedeeisen. Vier vertikale Eisenstäbe, an einem viergelenkigen Wandstreckarm mit Einsteckschlaufe. Der dreh- und streckbare Leuchter stand einmal in einer Schmiede in Haslach in Verwendung, er war dort am Türstock, in der Nähe des Ambosses, angebracht.
Erworben in Haslach, Oberösterreich.
l = 135 cm Inv.-Nr. 55.013

- 8 **Spanleuchter**, Schmiedeeisen und Holz. Spanhalter mit horizontaler Doppelklemme. Holzgestell: grob behauener Standblock, eingesetzter Schaft mit an einem Gewinde angebrachten Schwenkarm für den Spanhalter; mit Flügelmutter fixierbar.
1. Hälfte 19. Jahrhundert. Erworben in Rauris, Salzburg.
h = 35 cm Inv.-Nr. 55.039
- 9 **Spanleuchter**, Schmiedeeisen. Hochgezogenes, geschwungenes Dreifußgestell, Schaft in Form eines Rundstabes, der zu einer vertikalen, elastischen Klemmvorrichtung ausgeschmiedet ist. Füße und Schaft mit Knäufen verziert.
2. Hälfte 17. Jahrhundert. Erworben in Laufen bei Salzburg.
h = 48 cm Inv.-Nr. 55.028
- 10 **Spanleuchter**, Schmiedeeisen und Holz. Spanhalter in Form eines Vierkantstabes; unten zugespitzt, oben zu zwei sich horizontal gegenüberliegenden Klemmen ausgeschmiedet. Eingehauene Zierpunkte. Der Spanhalter ist in einen Holzbock eingesteckt; vierbeinige Naturform, oben von breitem Eisenring umschlossen. Der Leuchter stand in einer Köhlerhütte bei Neuberg in Verwendung.
1. Hälfte 19. Jahrhundert. Erworben in Neuberg, Steiermark.
h = 57 cm Inv.-Nr. 55.014
- 11 **Spanleuchter**, Schmiedeeisen und Holz. Spanhalter in Form eines Vierkantstabes mit Aufstecktülle; oben zu vier vertikalen Eisenstäben ausgeschmiedet; zwei sich horizontal gegenüberliegende Klemmen sind angeschmiedet. Der Spanhalter ist auf einem in einen grob behauenen Block eingesetzten Ast aufgesteckt.
2. Hälfte 18. Jahrhundert. Erworben in Aussee, Steiermark.
h = 53 cm Inv.-Nr. 55.015
- 12 **Spanleuchter**, Schmiedeeisen. Abgewinkelter Mauerhaken (Vierkantstab), ausgeschmiedet zu einer vertikalen Klemme und zu zwei sich horizontal gegenüberliegenden Klemmen; eingerollte Enden.
Mitte 18. Jahrhundert. Erworben in Wien.
h = 23 cm, b = 18 cm, t = 20 cm Inv.-Nr. 55.026

b) Spanhalter mit Federmechanik

- 13 **Spanhalter**, Schmiedeeisen. Klemmzange mit angenieteter Feder, oben zu einer horizontalen, festen Doppelklemme ausgeschmiedet. Aufstecktülle.
18. Jahrhundert. Vermutlich aus Oberösterreich.
Erworben in Wien.
h = 23 cm Inv.-Nr. 55.029
- 14 **Spanleuchter**, Schmiedeeisen. Ein auf ein Dreifußgestell aufgeschraubter, im unteren Teil gedrehter Vierkantstab ist zu einer horizontalen, festen Klemme ausgeschmiedet. Ein an den Vierkantstab angenieteter Arm mit Feder dient als weitere Klemmvorrichtung (Klemmzange).
Vielleicht 1. Hälfte 18. Jahrhundert. Erworben in Unterkrain.
h = 54 cm Inv.-Nr. 55.024

- 15 **Spanhalter**, Schmiedeeisen und Holz. Klemmzange mit Feder, oben zu einer horizontalen, festen Klemme ausgeschmiedet. Aufgesteckt auf einen einfachen Holzstiel mit Aufhängering.
1. Hälfte 19. Jahrhundert. Erworben in Ischl, Oberösterreich.
h = 44 cm Inv.-Nr. 55.113
- 16 **Doppelspanhalter**, Schmiedeeisen. Zwei gegenständige Klemmzangen mit Feder, oben jeweils zu einer festen, horizontalen Doppelklemme ausgeschmiedet. Aufstecktülle.
2. Hälfte 18. Jahrhundert. Erworben in Landl bei Kufstein, Tirol.
h = 39 cm Inv.-Nr. 55.033
- 17 **Doppelspanhalter**, Schmiedeeisen. Schaft mit Aufstecktülle und Mittelknauf; zwei gegenständige Klemmzangen mit angenieteter Feder. Mittelfeld der beiden Zangen mit schlaufenförmigem Zierornament.
1. Hälfte 18. Jahrhundert. Erworben in Salzburg, Stadt.
h = 41,5 cm Inv.-Nr. 55.111
- 18 **Spanhalter**, Schmiedeeisen. Klemmzange mit Feder, oben zu einer festen, horizontalen Klemme ausgeschmiedet. Aufstecktülle. Erworben in Neuberg, Steiermark.
h = 47,5 cm Inv.-Nr. 55.017
- 19 **Spanleuchter mit „Trögel“**. Schmiedeeisen und Holz (Birne, Buche). Spanhalter in Form einer Klemmzange mit Feder, oben zu einer festen, horizontalen Doppelklemme ausgeschmiedet; aufgesteckt auf einen Buchenholzstock. Zur Vorkehrung gegen Anbrennen durch Abfallen von Glutteilchen ist der Holzstock mit dem Spanhalter in einen Holztrogl eingesetzt. Der Trogl, der bei Gebrauch mit Wasser gefüllt wurde, steht auf vier verkeilten Beinen.
1. Hälfte 19. Jahrhundert. Erworben in Neuberg, Steiermark.
h = 122 cm, l = 70 cm, b = 23 cm Inv.-Nr. 55.019

c) Spanhalter mit Gewichtsmechanik

- 20 **Spanhalter**, Schmiedeeisen. Klemmzange mit geschwungenem Gewichtsarm und scheibenförmigem Gewicht, das mit sichelartigen Einkerbungen versehen ist. Der andere, feststehende Arm der Zange ist oben zu einer weiteren, horizontalen, festen Klemme und unten zu einer Aufstecktülle mit Spitze ausgeschmiedet.
2. Hälfte 18. Jahrhundert. Erworben in Salzburg, Stadt.
h = 33,5 cm Inv.-Nr. 55.074
- 21 **Spanhalter**, Schmiedeeisen. Klemmzange mit leicht geschwungenem Gewichtsarm und kugelförmigem Gewicht. Der feststehende, zum Teil gedrehte Arm ist oben zu einer weiteren, horizontalen, festen Klemme ausgeschmiedet; unten zu einer Aufstecktülle.
1. Hälfte 18. Jahrhundert. Erworben in Enns, Oberösterreich.
h = 27,5 cm Inv.-Nr. 55.107
- 22 **Spanhalter**, Schmiedeeisen. Klemmzange mit langem, gedrehten und geschwungenen Gewichtsarm; kugelförmiges Gewicht mit aufgesetzten Wulst-

- ringen und angesetztem Knauf. Der feststehende Arm ist oben zu einer horizontalen, festen Klemme, unten zu einer Aufstecktülle ausgeschmiedet.
18. Jahrhundert. Erworben in Ebensee, Oberösterreich.
h = 28 cm Inv.-Nr. 55.105
- 23 **Spanleuchter**, Schmiedeeisen und Nadelholz. Spanhalter in Form einer Klemmzange mit Gewichtarm, der oben zu einer zweiten, festen, horizontalen Klemme ausgeschmiedet ist; quaderförmiges Gewicht, mit Öse am Arm aufgehängt. Der andere Arm ist über dem Gelenk zu einer dritten, gleichfalls festen, horizontalen Klemme ausgeschmiedet und endet unten in einer Aufstecktülle.
Ständer: quadratischer Standfuß mit Zahnstange zur Höhenverstellung.
18. Jahrhundert. Erworben in Neuberg, Steiermark.
h = 120 cm Inv.-Nr. 55.018
- 24 **Spanleuchter**, Schmiedeeisen. Rundstab, unten zu Dreifußgestell ausgeschmiedet; oben eine horizontale, zangenförmige Klemmvorrichtung mit aufgehängtem zapfenförmigen Gewicht.
18. Jahrhundert. Vermutlich Steiermark.
Erworben in Wien.
h = 34,5 cm Inv.-Nr. 55.006
- 25 **Spanleuchter**, Schmiedeeisen. Klemmzange mit stark geschwungenem Gewichtarm; quaderförmiges Gewicht, beidseitig mit Blumen-Punzen versehen. Der feststehende Arm ist oben schlangenförmig (zu Klemmen?) ausgeschmiedet; unten zu einem Standfuß, an den zwei weitere Füße angeschmiedet sind. Die abgeflachten Fußenden quadratisch durchbrochen (Wandhängevorrichtung?).
18. Jahrhundert. Österreich.
h = 40 cm Inv.-Nr. 55.022

d) Varia

- 26 **Spanhängeleuchter**, Schmiedeeisen und Eisenblech. Quadratischer Rost, an vier Vierkantstäben und vierarmigem Eisenkreuz mit Haken beweglich aufgehängt. Unter dem Rost ein an Drähten hängendes Eisenblech zum Auffangen von Asche und Glutteilchen.
2. Hälfte 18. Jahrhundert. Erworben in Fischau am Steinfeld, Niederösterreich.
h = 49 cm, b = 23 cm Inv.-Nr. 55.010
- 27 **Spanleuchter mit Rauchglocke**, „Kienleuchten“. Unglasierter Rotton, Schmiedeeisen und Eisenblech. Rekonstruiertes(!) Eisengestell: großer runder Blechteller, in der Mitte aufgenietetes Dreifußgestell mit kleinem durchbrochenen Teller zum Auflegen der Späne. Am Rand des großen Blechtellers drei aufrechtstehende gedrehte Eisenstäbe, mit angenietetem Reifen, auf dem die Rauchglocke ruht. Die aus Rotton geformte, hinten mit einer runden Abzugsöffnung versehene Glocke ist vorne dicht mit Reliefaufgaben verziert: Hl. Antonius, auferstandener Christus, Dreifaltigkeit, Engel, Mariendarstellungen.
Lt. L. Benesch Anfang 18. Jahrhundert. Erworben bei Zwettl, Niederösterreich.
h = 65 cm, b = 39 cm Inv.-Nr. 55.043

- 28 **Spanleuchter: Männliche Sitzfigur**, Schmiedeeisen und Eisenblech. Aus mehreren Teilen zusammengesetzte Sitzfigur. Körper aus massivem Eisen, die Gliedmaßen von Blechhülsen umgeben. Füße und rechte Hand sind ausgeschmiedet; Kopf und linker Arm fehlen. Die rechte Hand dient als Spanhalter. Mittelalterlich. Erworben in Unterkrain.
h = 26 cm Inv.-Nr. 55.025
- 29 **Spanleuchter, „Geaſmaul“**. Rotton, gebrannt und geschwärzt. Kopf mit breitem, schlitzförmigen Mund, in den der Lichtspan nach beliebiger Richtung eingesteckt werden kann.
Lt. L. Benesch 13. oder 14. Jahrhundert. Erworben in Enns, Oberösterreich
h = 11,5 cm Inv.-Nr. 55.030

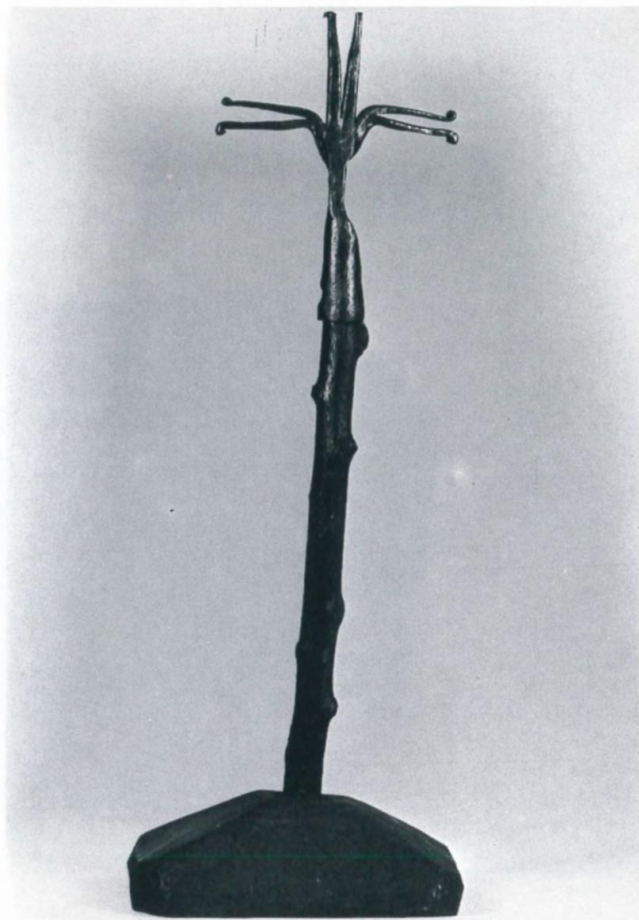
Lit.: Rosa Schömer: „Geaſmaul“ und „Maulauf“. In: Wiener Zeitschrift für Volkskunde. XXXI. Jahrgang, Wien 1926. Seite 6 ff.



Kat.-Nr. 29



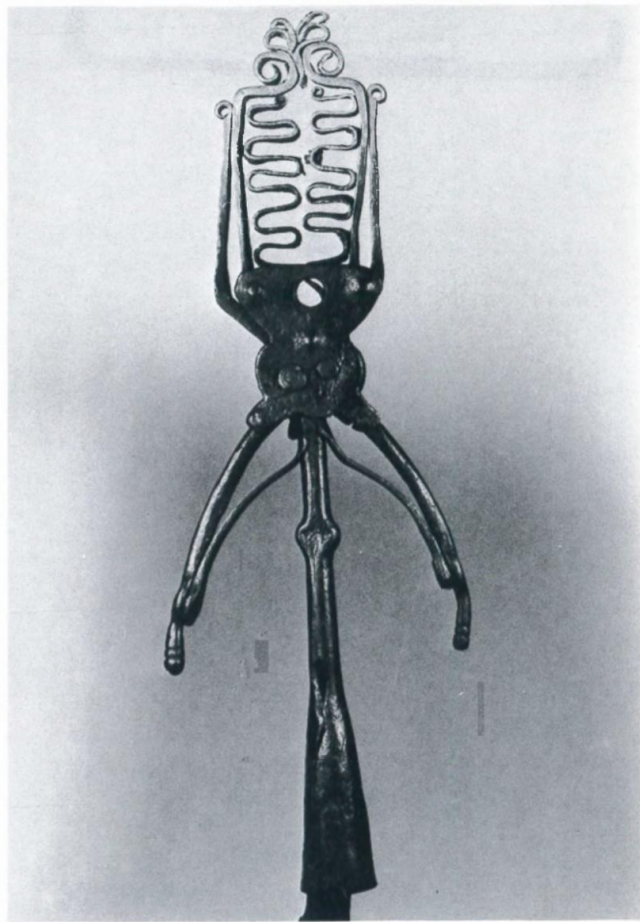
Kat.-Nr. 19



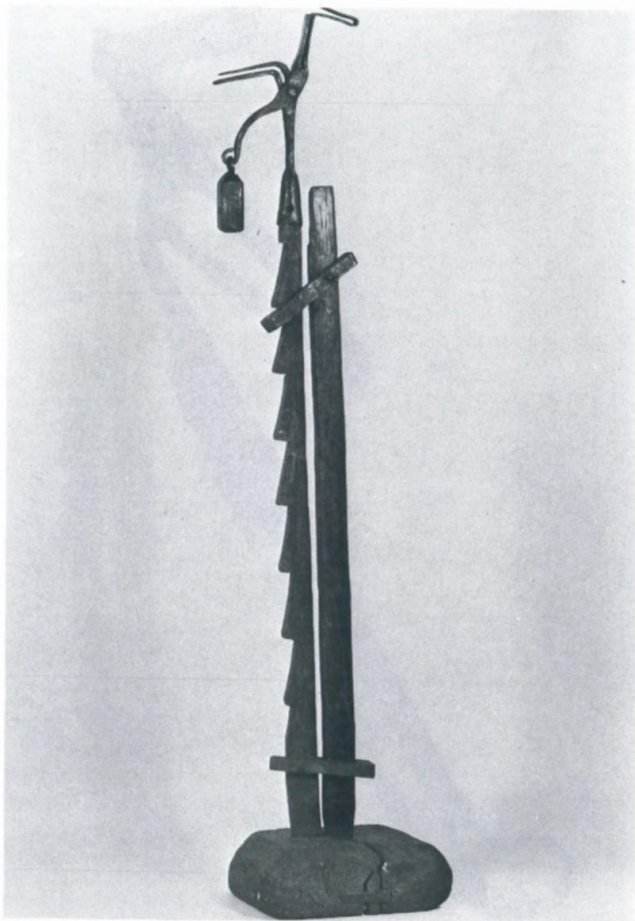
Kat.-Nr. 11



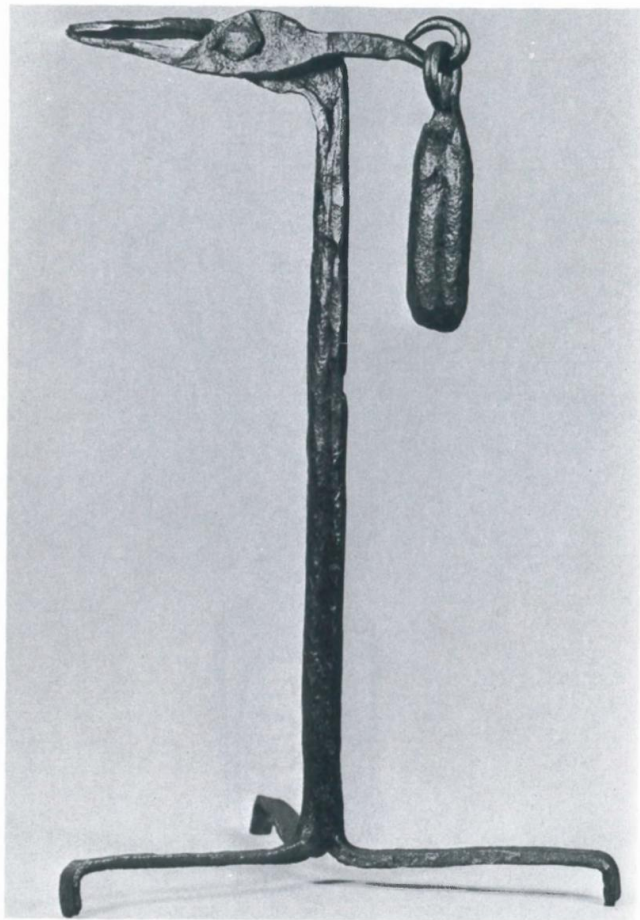
Kat.-Nr. 15



Kat.-Nr. 17



Kat.-Nr. 23



Kat.-Nr. 24

II. Beleuchtung mit tierischen und pflanzlichen Fetten

Schon früh erkannte man die Leuchtkraft des Tier- und Pflanzenfettes. Neben den Lichtspänen zählten Talg- und Öllichter bis in das 19. Jahrhundert hinein zu den gebräuchlichsten Lichtquellen.

In der Auswahl des Talges (Unschlittes) war man meist nicht wählerisch; je nach Verfügbarkeit nahm man Rinder-, Schaf- oder Schweinefett, in der Regel fanden alle Fettüberreste Verwendung. Als Lampe genügte ein nur wenig vertieftes offenes Gefäß und ein aus Werg oder Wollfäden zusammengedrehter Docht.

Von den pflanzlichen Fetten kamen – vom Olivenöl in den südlichen Regionen abgesehen – vor allem Lein- und Sonnenblumenöl und das aus Raps- und Rübsamen gewonnene Rüböl in Betracht. Bereits Hildegard von Bingen (1098–1179) und das „Capitulare de villis“ Karls des Großen (um 794) nennen Rübsamen als wichtigste Leuchtöllieferanten. Die dafür verwendeten Lampen waren gleichfalls die längste Zeit hindurch von primitivster Konstruktion: einfache, meist geschlossene Gefäße aus Ton, Metall oder Glas mit Löchern zum Einfüllen des Öles und Einlegen des Dochtes.

Der Verbrennungsprozeß ging meist unter Qualm-, Ruß- und übler Geruchsbildung vor sich; erst die zweite Hälfte des 18. Jahrhunderts und das 19. Jahrhundert brachten technische Verbesserungen durch neue Lampenkonstruktionen.

a) Talglampen

- 30 **Talgschale**, Eisenblech. Schildförmige Schale mit Griffhaken und aufgebogenen Rändern. Sie konnte bei Bedarf auf einen Untersatz gestellt werden.
2. Hälfte 18. Jahrhundert. Erworben in Meran, Südtirol.
l = 11 cm, b = 7 cm Inv.-Nr. 55.601
- 31 **Talglampe zum Hängen**, Eisenblech und Schmiedeeisen. Runde, schnabelförmig ausgezogene Talgschale, mit rinnenförmiger Dochtaufgabe. Schräg aufsteigender Arm mit beweglich angebrachtem Haken zum Aufhängen an einen Lampenträger.
1. Hälfte 18. Jahrhundert. Erworben in Veldes, Krain.
h = 16 cm, d = 6,5 cm Inv.-Nr. 55.553
- 32 **Talglampe zum Hängen**, Gußeisen und Eisenblech. Runde, schnabelförmig ausgezogene Talgschale mit rinnenförmiger Dochtaufgabe. Angesetzter geschwungener Arm, ornamental ausgeschnitten.
18. Jahrhundert. Erworben in Salò am Gardasee, Italien.
h = 15,5 cm, d = 7,5 cm Inv.-Nr. 55.597

- 33 **Talglampe zum Hängen**, Eisenblech. Vermutlich frühindustrielles Erzeugnis. Siebeneckige Schale mit ausgezogenem Schnabel und gekrümmtem Arm, der in einen Zierknopf (Gesichtsform) ausläuft. Wandung und Arm mit floralen und ornamentalen Motiven verziert. Am Arm beweglich angebrachter Haken zum Aufhängen an einen Lampenträger.
19. Jahrhundert. Erworben in Salò am Gardasee, Italien.
h = 25 cm, l = 8,5 cm Inv.-Nr. 55.602
- 34 **Talglampe zum Hängen**, Gußeisen und Schmiedeeisen. Tropfenförmige Talgschale mit Tiermotiven (hasenjagender Hund). Gekrümmter Arm mit beweglich angebrachtem, geschmiedeten Aufhängehaken.
Vermutlich 18. Jahrhundert. Erworben in Venedig, Italien.
h = 25 cm, d = 6,5 cm Inv.-Nr. 55.579
- 35 **Talglampe zum Hängen**, Schmiedeeisen. Löffelförmige Talgschale mit rinnenförmiger Dochtauflage; abgewinkelter Arm mit Haken. Unten an der Schale ist ein relativ schweres schneckenförmiges Zierelement angehängt.
Um 1750. Erworben in Meran, Südtirol.
h = 15 cm, b = 4,5 cm Inv.-Nr. 55.598
Auf Seite 14 seines Buches „Das Beleuchtungswesen vom Mittelalter bis zur Mitte des 19. Jahrhunderts“ schrieb L. Benesch, daß aufgrund des bedeutenden Gewichtes der Schnecke die Vermutung naheliegt, „daß dieser Traghängeleuchter zur Erleuchtung von Brunnen-schächten gedient haben dürfte und die schwere Schnecke bestimmt war, die an einer Schnur befestigte Schale in den Schacht hinabzuziehen.“
- 36 **Talgleuchter**, Hartholz, geschnitzt und Eisen. Standsäule aus Hartholz; an den Kanten je ein bärtiger Mann mit Zipfelmütze in Reliefschnitzerei; die Felder mit floralen Motiven gefüllt. Zwei tropfenförmige, mit hasenjagenden Hunden verzierte Talgschalen sind an der Standsäule aufgehängt.
Vermutlich 18. Jahrhundert. Erworben in Mailand, Italien.
h = 56,5 cm Inv.-Nr. 55.570 a–c
- 37 **Talglampe**, Hängeleuchter. Eisenblech, geschnitten. Zwei Talgschalen in Dreiecksform für je drei Dochte sind an einem Haken übereinander angebracht. Der Arm der einen Talgschale ist zu einer herzförmig durchbrochenen Tulpe ausgeschnitten; der andere Arm zu einem durchbrochenen Ornament und zu einer Tulpe mit eingravierten Initialen „JO“ und „GH“.
Anfang 19. Jahrhundert. Ostfriesland.
h = 24 cm, b = 15,5 cm Inv.-Nr. 55.574
- 38 **Talglampe**, Hängeleuchter. Schmiedeeisen und Eisenblech. Y-förmige Talgschale, auf der Mitte ein gedrehter Vierkantstab, der zu zwei Zinken (Kerzendorne?) ausgeschmiedet ist. Langer Haken mit Sägestange als Hängevorrichtung und zur Höhenregulierung.
1. Hälfte 18. Jahrhundert. Erworben in Wien.
h = 62 cm, b = 19,5 cm Inv.-Nr. 55.563
- 39 **Talglampe**, Schiebeleuchter. Schmiedeeisen und Eisenblech. Gewölbtes Dreifußgestell mit aufgerollten Fußenden; hoher Schaft, zu einem Griffhaken ausgeschmiedet. Eine Doppeltalgschale in Form von zwei Dreiecken ist am Schaft durch einen Sprengring höhenverstellbar angebracht.

- Vermutlich 1. Hälfte 19. Jahrhundert. Erworben in Überlingen, Bodensee, Deutschland.
h = 50 cm, b = 20 cm Inv.-Nr. 55.594
- 40 **Talglampe**, Schiebeleuchter. Schmiedeeisen und Eisenguß. Dreifußgestell; Rundstab mit Gewinde, oben zu Haken umgebogen. Eine wappenschildförmige Talgschale aus Eisenguß ist am Rundstab durch einen Sprengring höhenverstellbar angebracht.
18./19. Jahrhundert. Erworben in Wien.
h = 33,5 cm, b = 15 cm Inv.-Nr. 55.560
- 41 **Talglampe**, Schiebeleuchter. Schmiedeeisen und Eisenguß. Hochgebogenes Dreifußgestell mit eingerollten Fußenden; darüber ein zweites, kleineres Dreifußgestell, gedreht und mit dreifacher Blütenrosette verziert. Hoher, zu Haken umgebogener Rundstab, an dem eine achteckige Talgschale durch einen Sprengring höhenverstellbar angebracht ist.
18./19. Jahrhundert. Erworben in Salzburg, Stadt.
h = 42,5 cm, b = 16,5 cm Inv.-Nr. 55.588
- 42 **Talglampe**, Stehleuchter, Schmiedeeisen. Auf gewölbtem Dreifußgestell ein aus einem Vierkanteisen gedrehter Schaft mit ausgeschmiedetem Hakengriff. Die für einen Docht eingerichtete runde Talgschale ist oben am Schaft angenietet.
Vermutlich 1. Hälfte 18. Jahrhundert. Erworben in Wien.
h = 20 cm Inv.-Nr. 55.552
- 43 **Talglampe**, Stehleuchter, Schmiedeeisen. Auf Dreifußgestell herzförmige Traufschale. Die für einen Docht eingerichtete birnförmige Talgschale ist am gedrehten, zu einem Griffhaken ausgeschmiedeten Schaft angenietet.
Vermutlich 1. Hälfte 18. Jahrhundert. Erworben in Meran, Südtirol.
h = 23,5 cm Inv.-Nr. 55.584
- 44 **Talglampe**, Stehleuchter, Zinn. Runder Fuß, auf stark hochgezogener Mitte hoher Schaft (Rundstab) mit kugeligem Knauf; halbkugelförmige Talgschale, die zur Hälfte mit einer Platte in der Form eines Halbmondgesichtes abgedeckt ist. Dochtauflage und Henkel aus Eisenblech.
Um 1800. Erworben in Rostock, Mecklenburg.
h = 19 cm Inv.-Nr. 55.587
- 45 **Talglampe**, Zinn. Runder Fuß, auf hochgezogener Mitte Schaft mit Talgschale, rinnenförmige Dochtauflage aus Eisenblech. Angelöteter Henkel mit Zierknauf. Kreisrillendekor.
Um 1800. Erworben in Wien.
h = 22 cm Inv.-Nr. 55.569
- 46 **Talglampe**, Zinn. Runder Fuß, auf hochgezogener Mitte Schaft mit Traufteller; oben Talgschale mit rinnenförmiger Dochtauflage. Henkel mit Zierknauf, an Talgschale und Traufteller angelötet. Kreisrillendekor; Standfuß mit eingravierten Initialen. 18./19. Jahrhundert. Erworben in Breslau, Schlesien.
h = 27 cm Inv.-Nr. 55.596
- 47 **Talglampe** (Schmerleuchter); Ton, gebrannt und glasiert. Tiefer Standteller, auf dem Schaft Talgschale mit Schnabel als Dochtauflage. Ohrenförmiger Henkel, an Schale und Schaft angesetzt. Weiß-rosa glasiert.

- Vermutlich 19. Jahrhundert. Erworben in Wien.
h = 15 cm Inv.-Nr. 55.562
- 48 **Talglampe** (Schmerleuchter); Ton, gebrannt und glasiert. Runder Fuß, hoher gerippter Schaft, runde Talgschale mit Schnabel. Ohrenförmiger Henkel, an Schale und Schaft angesetzt. Dunkelgrün glasiert.
Vermutlich 19. Jahrhundert. Erworben in Wien.
h = 26 cm Inv.-Nr. 55.578
- 49 **Talgschaufel**, Schmiedeeisen. Stark profilierter Stiel, mit quadratisch verdicktem Ende (vermutlich zum Löschen der Flamme).
Vielleicht 17. Jahrhundert. Erworben in Salò am Gardasee, Italien.
l = 9 cm, b = 1,7 cm Inv.-Nr. 55.606
- 50 **Talgschaufel**, Schmiedeeisen. Stiel (Rundstab) mit Aufhängeöse. Schaufel mit Muscheldecor, Rocailles.
18. Jahrhundert. Erworben in Salò am Gardasee, Italien.
l = 20 cm, b = 3,5 cm Inv.-Nr. 55.607
- 51 **Talgschaufel**, Messingguß. Stiel (Vierkantstab) mit Aufhängeöse in Form eines durchbrochenen Herzens mit Ring. Schaufel mit Glockenkonturen.
1. Hälfte 19. Jahrhundert. Erworben in Salò am Gardasee, Italien.
l = 16,5 cm, b = 3 cm Inv.-Nr. 55.605

b) Öllampen

- 52 **Öllampe**, Eisenblech. Standteller mit aufgesetztem Rand; trichterförmiger Fuß mit hohem Schaft, auf dem ein zylindrischer Ölbehälter mit weit ausladendem Dochtschnabel angelötet ist. Durchbrochen gearbeiteter Deckel (Sägearbeit).
1. Hälfte 19. Jahrhundert. Erworben in Wurzen, Steiermark.
h = 30 cm Inv.-Nr. 55.798
- 53 **Öllampe**, Eisenblech. Scheibenförmiger Standfuß; hoher Blechzylinder mit eingepaßtem (gestürzt) Ölbehälter; langer Docthals aus Messing.
1. Hälfte 19. Jahrhundert. Erworben in Haslach, Oberösterreich.
h = 23 cm Inv.-Nr. 55.755
- 54 **Öllampe**, Eisenblech und Holz. Gedrechselter Holzsockel mit aufgesetzter tropfenförmiger Traufschale. Darauf ein geschlossener Ölbehälter in Trichterform, mit Öleinfülloch und Dochtloch. Angelöteter Henkel.
1. Hälfte 19. Jahrhundert. Erworben in Wien.
h = 17 cm Inv.-Nr. 55.760
- 55 **Öllampe**, Schmiedeeisen. Runder Traufteller auf vier Füßen, Schaft mit ausgeschmiedetem Griffhaken. Der doppelzylindrische Ölbehälter ist auf den Schaft aufgeschraubt. Das Öleinfülloch ist zugleich das Dochtloch.
18. Jahrhundert. Erworben in Bozen, Südtirol.
h = 17 cm Inv.-Nr. 55.773
- 56 **Öllampe**, Schmiedeeisen und Kupfer. Runder Teller; Schaft aus gedrehtem Bandeisens mit ausgeschmiedetem Griffhaken und angenieteter bogenförmiger Aufhängevorrichtung für den Ölbehälter. Der kupferne, aus zwei Halbschalen zusammengelötete Behälter ist an einer Querstange beweglich aufgehängt.

- Vermutlich 2. Hälfte 18. Jahrhundert. Erworben in Prien, Bayern.
h = 16 cm Inv.-Nr. 55.818
- 57 **Öllampe, „Schiffsnachtlicht“.** Kupfer; Messingblech, getrieben und graviert. Halbkugliger kupferner Ölbehälter mit cardanischer Aufhängung (3 Ringe). Der Behälter befindet sich in einer durchbrochen gearbeiteten Kugel aus Messingblech, bestehend aus zwei Teilen, durch Scharniere aufklappbar. Kette mit Aufhängering.
Erworben in Wien.
d = 8,5 cm Inv.-Nr. 55.808
Aufgrund der cardanischen Aufhängung verbleibt die Öllampe auch bei starken Bewegungen stets in waagrechter Lage.
- 58 **Öllampe, „Nachtlicht“.** Zinn und Eisenblech. Auf Standfuß bauchiges Ölgefäß mit Dochteinsatz. Angelöteter Griffhaken mit Daumenrast.
1. Hälfte 19. Jahrhundert. Erworben in Hall, Tirol.
h = 5 cm Inv.-Nr. 55.825
- 59 **Öllampe, „Nachtlicht“.** Zinn und Holz. Auf Standfuß bauchiges Ölgefäß mit Dochteinsatz. Langer gedrehter Holzstiel.
1. Hälfte 19. Jahrhundert. Erworben in Brixen, Südtirol.
h = 5,5 cm Inv.-Nr. 55.849
- 60 **Öllampe, „Nachtlicht“.** Messingblech. Auf drei profilierten Füßchen halbkugeliges Ölgefäß mit kleinem Docht- und Luftloch; große Einfüllöffnung, mit Klappdeckel verschließbar.
19. Jahrhundert. Erworben in Konstanz, Bodensee.
h = 6 cm Inv.-Nr. 55.823
- 61 **Öllampe, „Nachtlicht“.** Zinn. Runder Fuß, auf hochgezogener Mitte ein kurzer Scheibenschaft mit kugeligem, oben offenen Ölgefäß.
18./19. Jahrhundert. Erworben in Salzburg, Stadt.
h = 9 cm Inv.-Nr. 55.782
- 62 **Öllampe, „Nachtlicht“.** Glas, mundgeblasen. Runder Fuß, Schaft und birnenförmiger Ölbehälter mit Einfüllloch bzw. Dochtloch. Geschwungener Henkel.
18./19. Jahrhundert. Erworben in Krain.
h = 13,5 cm Inv.-Nr. 55.791
- 63 **Öllampe, „Nachtlicht“.** Glas, mundgeblasen. Runder Fuß, hoher Schaft und birnenförmiger Ölbehälter mit runder Öffnung; eingesetzter Docht mit Blechhülse.
19. Jahrhundert. Erworben in Pottschach, Niederösterreich.
h = 14 cm Inv.-Nr. 1.004
- 64 **Öllampe mit Stundenskala, „Nachtlicht“.** Zinn und Glas. Runder Fuß; auf hochgezogener Mitte Balusterschaft, zu drei Dochthälsen geformt. Darüber ein abschraubbarer Ölbehälter aus Glas mit Bandhalterung und eingeritzter Stundenskala von I bis XII und von I bis IV.
18./19. Jahrhundert. Erworben in Wien.
h = 48,5 cm Inv.-Nr. 55.764
Am Stand des verbrauchten Öls konnte an der Skala die Uhrzeit abgelesen werden.

- 65 **Öllampe mit Stundenskala**, „Nachtlicht“. Zinn und Glas. Profiliertes Fuß; auf hochgezogener Mitte kurzer Schaft, zu zungenförmiger Dochtschnauze geformt, rinnenförmige Dochtaufgabe aus Eisen. Darüber ein abschraubbarer amphorenartiger Glasbehälter mit Bandhalterung und eingeritzter Stundenskala von IX bis XII und von I bis VII. Geschwungener Henkel, an der Halterung angelötet. Das obere Ende des Glasbehälters mit traubenförmigem Zierstück aus Zinn versehen.
18./19. Jahrhundert. Erworben in Wien.
h = 22 cm Inv.-Nr. 55.763
- 66 **Öllampe**, Glas. Linsenförmiges Ölgefäß mit kleinem Fuß. Zwei seitlich angeordnete Dochthälse mit Wulsträndern, in der Mitte ein Einfüllhals. Aufhängevorrichtung aus Draht.
18./19. Jahrhundert. Erworben in Südtirol.
h = 6,5 cm Inv.-Nr. 55.777
- 67 **Öllampe**, Glas, mundgeblasen. Runder Fuß, kurzer profilierter Schaft und hoher zylindrischer Ölbehälter mit zwei vom Boden auslaufenden Dochthälsen. Vermutlich war das Gefäß ursprünglich mit einem Deckel versehen.
2. Hälfte 18. Jahrhundert. Erworben in Wien.
h = 18 cm Inv.-Nr. 55.756
- 68 **Ölhängelampe**, Messingguß. Offener Ölbehälter mit lang ausgezogenem Dochthals und kurzem Einfüllhals. Darüber ein durchbrochener Aufbau in Form von vier Stützen, die eine flache Kuppel tragen.
Frankreich.
h = 13 cm Inv.-Nr. 55.829
- 69 **„Venetianer Lampe“**, Messing. Runder Fuß, auf hochgezogener Mitte Balusterschaft. Halbkugeliger Ölbehälter mit drei Dochthälsen und vasenförmigem Deckel. Der Ölbehälter kann an einer langen Tragstange auf und ab geschoben werden. An Kettchen hängen eine Dochtschere und ein Löschhütchen, an der dritten Kette war vermutlich einmal die Putznadel angebracht.
18./19. Jahrhundert. Erworben in Veldes, Krain.
h = 57,5 cm Inv.-Nr. 55.768



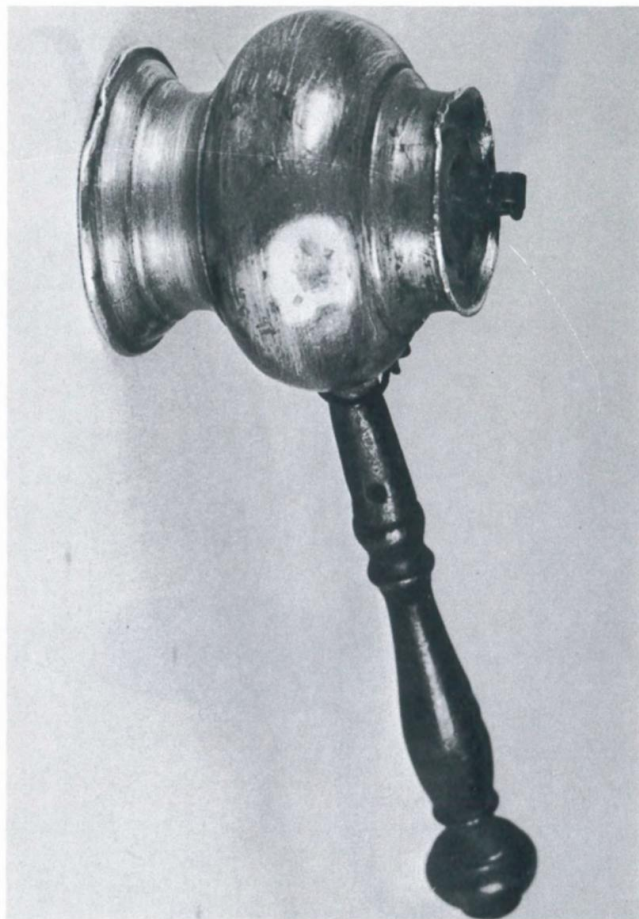
Kat.-Nr. 37



Kat.-Nr. 42



Kat.-Nr. 56



Kat.-Nr. 59

III. Beleuchtung mit Kerzen

Die Anfänge der Kerzenbeleuchtung reichen weit zurück. Bereits im antiken Italien kannte man Wachs- und Talgkerzen. Während die Kerze aus Bienenwachs aufgrund ihrer Bedeutung als Sinnbild der Reinheit und Keuschheit lange Zeit auf den sakralen Bereich beschränkt blieb, und ihres hohen Preises wegen nur dem Adel und gehobeneren Schichten bei Festlichkeiten vorbehalten blieb, mußten sich die einfacheren Leute mit den billigen Talg- und Unschlittkerzen begnügen. Und auch diese wurden meist nur gebrannt, wenn es dringende häusliche Arbeiten erforderten. Wachskerzen und Wachsstöcke wurden oft nur bei der heiligen Messe oder beim häuslichen Gebet angezündet. Die aus Abfallfetten entweder selbst hergestellten oder beim Seifensieder gekauften Talgkerzen rußten, tropften und gaben nur ein kümmerliches Licht. Ihre verkohlten Dochte mußten immer wieder mit der Dochtschere – sofern man nicht zwei Finger benützte – „geschnäuzt“, geschnitten werden. Verbesserungen brachte erst das vorige Jahrhundert, als in den dreißiger Jahren die Stearinkerzen und in den sechziger Jahren die billigen Paraffinkerzen auf den Markt kamen.

Auf die Gestaltung der Kerzenleuchter wurde größte Sorgfalt verwendet. Sie zeigen je nach ihrer Verwendung in Kirchen, Schlössern, Bürger- und Bauernhäusern eine Mannigfaltigkeit an Materialien und Formen. Neben dem dekorativen Aspekt wurden auch immer praktische Überlegungen miteinbezogen: die sakralen Leuchter erhalten einen großen Kerzendorf, der der Wachskerze einen guten Halt verleiht; die Kerzentüllen werden durchbrochen gearbeitet, um die Kerzenreste leichter entfernen zu können; eine Traufschale fängt das überlaufende Fett auf. Viele Leuchter werden noch zusätzlich mit einer kleinen trichterförmigen Tülle, dem sogenannten „Sparer“ zum Ausbrennen der Kerzenreste versehen. Immer wieder werden die Kerzentüllen verstellbar und verschiebbar angebracht; die Leuchter erhalten Lichtschirme, die die direkte Lichtstrahlung abhalten. Und im ländlichen Bereich werden sie mit großen Griffhaken ausgestattet, die ein Aufhängen und insbesondere ein bequemes Tragen ermöglichen sollten, wenn man die Stube als den einzig beleuchteten Raum verlassen wollte.

a) Standleuchter mit fester Kerzentülle

- 70 **Glockenleuchter**, Bronzeuguß. Glockenfuß mit Traufteller, kurzer Schaft mit Tropfen und Tulpe als Kerzentülle.
Um 1450, vielleicht auch um 1350. Vermutlich Persien.
h = 22 cm Inv.-Nr. 55.389
- 71 **Glockenleuchter**, Gelbguß. Dreiteilig, mit Mutter verschraubt. Glockenfuß mit flachem Traufteller, auf hochgezogener Mitte aufgeschraubter Vasenaufbau. Aufgeschraubte zylindrische Kerzentülle mit breitem Rand. Meistermarke: 3 Pfeile zwischen SF (vermutlich Stefan Forster, Nürnberg 1656).
Um 1660. Nürnberg.
Erworben in Veldes, Krain.
h = 15,5 cm Inv.-Nr. 55.396
- 72 **Glockenleuchter**, Messing, gedrückt. Zweiteilig, mit Mutter verschraubt. Glockenfuß mit flachem Traufteller, kurzer Schaft mit Kerzentülle in Form einer bauchigen Vase.
Um 1650. Vielleicht Oberitalien.
Erworben in Veldes, Krain.
h = 17 cm Inv.-Nr. 55.397
- 73 **Glockenleuchter**, Messing, gedrückt (Fuß) und gedreht (Schaft). Zweiteilig, mit Mutter verschraubt. Glockenfuß mit flachem Traufteller. Aufgeschraubter Schaft mit Knäufen und breitrandiger zylindrischer Kerzentülle.
Um 1670. Nordeuropa.
Erworben in Bergen, Norwegen.
h = 24 cm Inv.-Nr. 55.387
- 74 **Glockenleuchter**, Messing, gedrückt und gedreht. Zweiteilig, mit Mutter verschraubt. Glockenfuß mit Blütenranken, zum Teil in Durchbruchsarbeit (Sägearbeit), zum Teil graviert. Stark profilierter Schaft mit durchlöcherter Nodus und gravierter, zylindrischer Kerzentülle.
Um 1650. Vermutlich Italien, vielleicht auch Skandinavien.
Erworben in Meran, Südtirol.
h = 17,5 cm Inv.-Nr. 55.391
- 75 **Scheibenleuchter**, Messing, gedrückt und gedreht. Glockenfuß, stangenförmiger Schaft mit vier Scheibenknäufen und zylindrischer Kerzentülle.
Um 1500. Niederlande.
Erworben in Linz, Oberösterreich.
h = 21,5 cm Inv.-Nr. 55.306
Vgl. Kurt Jarmuth: Lichterleuchten im Abendland. Braunschweig 1967. Seite 114.
- 76 **Scheibenleuchter** („Spulenleuchter“), Messing, gedreht, Zweiteilig, mit Mutter verschraubt. Profilierter runder Fuß mit eingravierten Initialen „KE“. Auf hochgezogener Mitte ein von scharfkantigen Scheiben und Knäufen unterteilter Schaft; Kerzentülle mit scheibenförmigem Rand.
Vermutlich 2. Hälfte 16. Jahrhundert. Süddeutsch.
Erworben in Aussee, Steiermark.
h = 19 cm Inv.-Nr. 55.307

- 77 **Scheibenleuchter**, Messing gedreht. Zweiteilig, mit Mutter verschraubt. Profilierter runder Fuß, auf hochgezogener Mitte ein von sechs scharfkantigen Scheiben unterteilter Schaft; eine siebente, größere Scheibe bildet die Basis der zylindrischen Kerzentülle.
Vermutlich 2. Hälfte 17. Jahrhundert. Deutsch.
Erworben in Wien.
h = 22 cm Inv.-Nr. 55.308
- 78 **Standleuchter**, Messing, gedrückt und gedreht. Großer quadratischer Traufteller, auf vier angenieteten Keulenfüßchen. Auf hochgezogener Mitte ein durch Knäufe unterteilter aufgeschraubter Schaft mit zylindrischer Kerzentülle.
Vermutlich um 1700. Skandinavien.
Erworben in Krainburg, Krain.
h = 15,5 cm, b = 13 cm Inv.-Nr. 55.310
- 79 **Rillenleuchter**, Bronzeguß. Schlichter, aus einem Stück gegossener Leuchter. Flacher runder Fuß mit quergeltem Schaft und zylindrischer Kerzentülle.
Vermutlich noch 16. Jahrhundert. Deutsch.
Erworben in Sterzing, Südtirol.
h = 14 cm Inv.-Nr. 55.355
- 80 **Standleuchter**, Messingguß. Runder Fuß, auf hochgezogener Mitte Schaft in Form eines Fisches, der eine siebenkantige Kerzentülle trägt und dessen Schwanz zu einer Handhabe ausgeformt ist. Der Fuß des Leuchters dürfte später ergänzt worden sein.
Schaft vermutlich 16./17. Jahrhundert.
Erworben in Linz, Oberösterreich.
h = 15 cm Inv.-Nr. 55.299
- 81 **Standleuchter**, Messing, gedreht. Runder, tellerförmiger Fuß mit hochgezogener Mitte; ausschraubbarer, spiralig gedrehter Schaft. Hohe zylindrische Kerzentülle mit ausladendem Rand.
Vielleicht 17. Jahrhundert, vielleicht auch 19. Jahrhundert.
Erworben in Wien.
h = 29 cm Inv.-Nr. 55.312
- 82 **Standleuchter mit Sockel**, Messingguß. Abgestufter Sockel mit Perlistabrahmung. Säulenförmiger Schaft, um den ein Messingdraht spiralförmig als Schlange gelegt ist, an den Enden angelötet.
Um 1800. Englischer Typus, der sehr stark in Europa verbreitet war.
Erworben in Laibach, Krain.
h = 15,3 cm Inv.-Nr. 55.330
- 83 **Standleuchter**, Messing, gedreht. Runder, tellerförmiger Fuß mit hochgezogener Mitte. Ausschraubbarer Balusterschaft mit Kerzentülle und aufgesetzter Traufschale.
18. Jahrhundert. Erworben in Krain.
h = 15,5 cm Inv.-Nr. 55.318
- 84 **Standleuchter**, Messing, gedreht. Runder schmalrandiger Fuß mit hochgezogener Mitte. Ausschraubbarer Schaft mit großem gerillten Nodus und glatter Kerzentülle; aus einem Stück gedreht.

1. Hälfte 19. Jahrhundert. Österreich.
Erworben in Laibach, Krain.
h = 13,5 cm Inv.-Nr. 55.317
- 85 **Standleuchter**, Zinn. Achteckiger Fuß, Balusterschaft und Kerzentülle godroniert. Kennzeichnend für das Rokoko.
Der Form nach um 1760, vermutlich aber 19. Jahrhundert.
Erworben in Judenburg, Steiermark.
h = 16 cm Inv.-Nr. 55.357
- 86 **Standleuchter**, Zinn. Großer quadratischer Traufteller mit stark gewelltem Rand; auf hochgezogener Mitte Balusterschaft mit breitrandiger Kerzentülle. Nodus und Tülle godroniert. Nicht mehr vollständige Feinzinnmarke.
Der Form nach um 1760, vermutlich aber 19. Jahrhundert.
Erworben in Preßburg.
h = 14,5 cm Inv.-Nr. 55.323
- 87 **Standleuchter**, Zinn. Quadratischer, abgestufter Standsockel, mit Punktleiste verziert. Säulenförmiger, im unteren Teil kannellierter Schaft mit eingelassener Kerzentülle. Nicht mehr vollständige Feinzinnmarke.
Um 1800 oder etwas später. Erworben in Wien.
h = 20 cm Inv.-Nr. 55.371
- 88 **Christophorusleuchter**, Messingguß. Zweiarziger Standleuchter, aus einem Stück gegossen. Kleiner Baum auf sechskantigem, profilierten Standsockel; an den Baum gestützt steht der hl. Christophorus, das Jesuskind auf der Schulter. Zwei Äste tragen je eine kronenartige Traufschale mit einer sechsseitigen Kerzentülle.
19. Jahrhundert. Erworben in Wien.
h = 33 cm Inv.-Nr. 55.300

Der Leuchter ist eine späte Nachbildung des 19. Jahrhunderts. Die Vorbilder mit abweichendem Fuß und Schaft und unterschiedlichen Kerzentüllen sind im 15./16. Jahrhundert zu suchen. Vergleiche etwa den Christophorusleuchter im Bayrischen Nationalmuseum in München und im Musée Royaux d'Art et d'Histoire in Brüssel.

Lit.: Sigrid Wechsler – Kümmel: *Schöne Lampen, Leuchter und Laternen*. München 1962. Seite 227.

Kurt Jarmuth: *Lichterleuchten im Abendland*. Berlin 1967. Seite 117 und 191.

Der stark verbreitete und immer wieder mit Abweichungen nachgebildete Leuchtertypus dürfte auf die große Volkstümlichkeit des hl. Christophorus als einer der vierzehn Nothelfer zurückzuführen sein. Er ist Schutzherr aller Reisenden, und die Betrachtung seines Bildes am Morgen gilt als Schutzmittel für die Bewahrung der Lebenskraft bis zum Abend.

Lit.: Erna Melchers: *Das Jahr der Heiligen*. München 1965, Seite 458.

- 89 **Kerzenleuchter, „Nachtlicht“.** Messing gedrückt. Runder tiefer Teller, auf hochgezogener Mitte becherförmige Kerzentülle.
Um 1850. Vermutlich Österreich. Erworben in Wien.
h = 5 cm, d = 9,5 cm Inv.-Nr. 55.345
Zur Vorkehrung gegen Brand wurde vermutlich Wasser in den tiefen Teller gegossen.

b) Klemmleuchter

Bei allen in dieser Gruppe zusammengefaßten Leuchtern wird die Kerze in einen Ring (Steckloch) gesteckt und durch eine vom Schaft ausschwingende Klemmfeder gehalten. Dieser Typus, der einen Vergleich mit den Spanhaltern nahelegt, soll einer schriftlichen Mitteilung zufolge sehr bald behördlich verboten worden sein, weil bei Herunterfallen des brennenden Kerzenstumpfes leicht Feuerbrände entstanden.

Lit.: „Leuchtkörper und Lampen aus früheren Zeiten“. Sonderabdruck aus „Licht und Lampe“. Fachblatt Nr. 19 vom 12. September 1912.

- 90 **Klemmleuchter,** Messing, gedreht und gegossen. Glockenfuß; sechsseitiger Schaft, dessen Ende mit einer Kreuzrose verziert ist. Zwei kurze ausschwingende Arme mit je einem sechsflächigen Steckloch für eine Kerze, die durch eine vom Schaft aufsteigende Klemmfeder gehalten wird. Beide Federn mit bogenförmiger Handhabe versehen.
Um 1500. Vermutlich Niederlande.
Erworben in Bischoflack, Krain.
h = 33,5 cm Inv.-Nr. 55.162
- 91 **Klemmleuchter,** Schmiedeeisen und Eisenblech. Dreifußgestell, wappenschildförmige Traufschale mit gebördeltem Rand. Schaft in Form eines Vierkantstabes, zu Griffhaken ausgeschmiedet. Das obere Schaftende mit trichterförmigem „Sparer“ (= eine kleine Tülle zum Ausbrennen der Kerzenreste) und Arm mit Steckloch für eine Kerze, die durch eine von unten ausschwingende Klemmfeder gehalten wird. Feder mit leicht eingerollter Handhabe; stilisierter Baum zwischen Schaft und Feder.
18. Jahrhundert. Erworben in Wien.
h = 19 cm Inv.-Nr. 55.154
- 92 **Klemmleuchter,** Schmiedeeisen. Auf Dreifußgestell herzförmige Traufschale. Schaft in Form eines gedrehten Vierkantstabes, zu Griffhaken ausgeschmiedet. Am Schaftende ein Arm mit angenietetem Sparer und Kerzensteckloch. Von unten ausschwingende Klemmfeder mit hakenförmiger Handhabe. Zwischen Schaft und Feder ausgeschmiedete Rankenornamente.
Um 1750. Erworben in Wien.
h = 24,5 cm Inv.-Nr. 55.155
- 93 **Klemmleuchter,** Schmiedeeisen und Eisenblech. Herzförmige Traufschale auf Dreifußgestell mit eingerollten Fußenden. Schaft in Form eines profilierten Vier-

kantstabes, mit angenietetem Griff. Arm mit Steckloch, von unten ausschwingende Klemmfeder mit Handhabe. Zwischenraum mit Rankenornamenten ausgefüllt.

2. Hälfte 18. Jahrhundert. Erworben in Linz, Oberösterreich.

h = 28 cm

Inv.-Nr. 55.158

- 94 **Klemmleuchter**, Schmiedeeisen und Eisenblech. Auf Dreifußgestell wappenschildförmige Traufschale. Hoher, im oberen Teil gedrehter Schaft (Bandeisen), zu trichterförmigem Sparer ausgeschmiedet. Das obere Schaftende mit angenietetem Griffhaken und Arm mit Steckloch für die Kerze, die durch eine von der Schaftmitte ausschwingende Klemmfeder gehalten wird. Feder mit abgewinkelter Handhabe.

Vermutlich Anfang 19. Jahrhundert. Erworben in Salzburg, Stadt.

h = 39,5 cm

Inv.-Nr. 55.163

- 95 **Klemmleuchter**, Schmiedeeisen und Eisenblech. Wappenschildförmige Traufschale mit gebördeltem Rand, auf angenietetem Dreifußgestell. Schaft (Rundstab) mit Nodus, zu Griffhaken ausgeschmiedet. Schaftende mit Sparer und Arm mit Kerzensteckloch. Von unten ausschwingende Klemmfeder mit Handhabe.

Anfang 19. Jahrhundert. Erworben in Bruneck, Südtirol.

h = 25 cm

Inv.-Nr. 55.179

- 96 **Klemmleuchter**, Schmiedeeisen und Eisenblech. Auf Dreifußgestell herzförmige Traufschale mit gebördeltem Rand. Gedrehter Schaft aus Bandeisen, zu Griffhaken ausgeschmiedet. Am Schaftende Sparer und Arm mit Steckloch angenietet. Klemmfeder mit abgewinkelter, gedrehter Handhabe. Der Zwischenraum ist mit einer Knospe aus gedrehtem Bandeisen verziert.

1. Hälfte 19. Jahrhundert. Erworben in Wien.

h = 20,5 cm

Inv.-Nr. 55.177

- 97 **Klemmleuchter**, Schmiedeeisen und Eisenblech. Auf Dreifußgestell rechteckige Traufschale; leicht gedrehter Schaft (Bandeisen), zu Griffhaken ausgeschmiedet. Das Schaftende mit trichterförmigem Sparer und Arm mit Steckloch. Klemmfeder mit Handhabe.

1. Hälfte 19. Jahrhundert. Erworben in Wien.

h = 15 cm

Inv.-Nr. 55.145

- 98 **Doppelklemmleuchter**, Schmiedeeisen und Eisenblech. Rundovale Traufschale mit gebördeltem Rand auf hohem vierfüßigen Gestell. Hoher Schaft aus Bandeisen, zu Griffhaken ausgeschmiedet. Das Schaftende mit trichterförmigem Sparer; zu beiden Seiten je ein Arm mit Steckloch und Klemmfeder mit Handhabe (eine davon abgebrochen).

Anfang 19. Jahrhundert. Erworben in Wels, Oberösterreich.

h = 24,5 cm

Inv.-Nr. 55.184

c) Wachsstockhalter

Neben den gebräuchlichen Kerzen wurden etwa vom 16. bis zum 19. Jahrhundert auch Wachsstöcke in einfacher Form zur Beleuchtung verwendet. Die aus einer dünnen Kerzenschnur zu den verschiedenen

sten Formen gewickelten „Rodeln“ wurden beim Brennen in der Kirche in der Hand gehalten oder auf die Bank gestellt, im Hause jedoch meist auf einen eigenen Wachsstockhalter gesetzt, der im wesentlichen aus einer Zange besteht, in die das hochgezogene Wachsende senkrecht eingeklemmt wird, um so einen guten Brand zu gewährleisten.

Lit.: Wörterbuch der deutschen Volkskunde. Begründet von Oswald A. Erich und Richard Beitzl. 3. Auflage neu bearbeitet von Richard Beitzl unter Mitarbeit von Klaus Beitzl. Kröners Taschenausgabe. Band 127. Stuttgart 1974. Art. „Wachsstock“.

- 99 **Wachsstockhalter**, Schmiedeeisen. Flache Zange mit Klemmfeder, Arme mit Einkerbungen.
Vielleicht 17. Jahrhundert. Erworben in Salzburg, Stadt.
l = 13,5 cm Inv.-Nr. 55.741
- 100 **Wachsstockhalter**, Schmiedeeisen, Eisenguß und Eisenblech. Auf vier hohen, leicht gebogenen Füßen quadratische Standplatte mit langem profilierten Stiel (ursprünglich mit Holzgriff versehen). Auf der Plattenmitte profilierter Rundstab mit drehbar angebrachter Zange mit Klemmfeder, Herzblattform.
17. Jahrhundert. Erworben in Wien.
h = 24,5 cm, l = 25,5 cm Inv.-Nr. 55.734
- 101 **Wachsstockhalter**, Schmiedeeisen und Eisenblech. Vier nach außen gebogene Beine mit quadratischer Standplatte mit ausgezackten Rändern und angenietetem Griff mit Muscheldekor. Auf der Plattenmitte stark profilierter Rundstab mit Flügelmutter und waagrecht drehbar angebrachter Zange, ausgeschmiedeter Griffhaken. (Die Klemmfeder fehlt.)
Um 1700. Erworben in Lindau, Bodensee.
h = 18,5 cm, l = 16 cm Inv.-Nr. 55.737
- 102 **Wachsstockhalter**, Schmiedeeisen und Eisenblech. Auf vier hohen, nach außen gebogenen Füßen quadratische Standplatte mit ausgeschnittenen Rändern; angenieteter Griff mit blattförmig ausgeschmiedetem Ende. Auf der Plattenmitte Rundstab mit waagrecht drehbar angebrachter Klemmzange. Oberfläche mit eingravierten Rankenmotiven.
17./18. Jahrhundert. Erworben in Padua, Italien.
h = 12,5 cm, l = 15,5 cm Inv.-Nr. 55.748
- 103 **Wachsstockhalter**, Schmiedeeisen und Eisenblech. Vier hohe gebogene Füße, quadratische Standplatte mit bogenförmig ausgeschnittenen Rändern; angenieteter Griff mit blattförmig ausgeschmiedetem Ende. Profilierter Rundstab mit drehbar angebrachter Klemmzange.
17./18. Jahrhundert. Erworben in Venedig, Italien.
h = 16 cm, l = 16 cm Inv.-Nr. 55.731
- 104 **Wachsstockhalter mit vier Zangen**, Schmiedeeisen und Eisenguß. Verbindungskreuz mit vier schwenkbar angebrachten Zangen mit Klemmfedern. Auf die Gelenke der Zangen sind vier Reichsäpfel (Eisenguß) aufgeschraubt; auf das Verbindungskreuz ist oben ein Doppeladler (Eisenguß), unten eine geschmiedete Glockenblüte aufgeschraubt. Doppeladler mit großer Öse.

17. Jahrhundert? Erworben in München.
h = 15,5 cm, b = 30 cm Inv.-Nr. 55.751
- 105 **Wachsstockhalter**, Messingguß. Profiliertes Rundsockel mit angenietetem Griffhaken; Rundstab mit waagrecht drehbar angebrachter Klemmzange. Zange in Form einer Kerzentülle mit Traufteller.
18./19. Jahrhundert. Erworben in Rostock, Mecklenburg.
h = 15 cm, l = 9,5 cm Inv.-Nr. 55.736
- 106 **“Wachsstockbüchse“**, Messingblech. Zylindrische Büchse zur Aufnahme des Wachsstockes; angelöteter Henkel und gewölbter, aufklappbarer Deckel mit Schieber. Der Deckel ist mit einer kleinen Öffnung versehen, durch die der Wachsstock nach Bedarf herausgezogen werden kann. Wandung der Büchse mit eingravierten floralen Motiven; datiert „1740“.
Datiert 1740. Erworben in Breslau.
h = 10 cm Inv.-Nr. 55.745
Eine ähnliche Wachsstockbüchse befindet sich auch im Technischen Museum für Industrie und Gewerbe in Wien (Inv.-Nr. 20.070).
Laut Information der Spenderin war die Büchse in der Zeit, als es noch keine Stiegenhausbeleuchtung gab (um 1890), beim Hausbesorger deponiert, wo sie bei Gebrauch ausgeborgt werden konnte.
- 107 **Verzierter Wachsstock**, „Rodel“. Gelbliches Wachs; kunstvoll zu Kronenform gelegt, mit farbigen, plastischen Blumen verziert.
Vermutlich um 1800. Erworben in Schwaz, Tirol.
d = 10 cm Inv.-Nr. 55.749

d) Standleuchter mit verstellbarer Kerzentülle

- 108 **Leuchter mit Spiralschaft**, Schmiedeeisen und Holz. Gedrechelter Holzfuß mit Spiralschaft, oben zu Griffhaken ausgeschmiedet. Die Kerzentülle mit schneckenförmiger Handhabe läuft im Spiralgang.
2. Hälfte 18. Jahrhundert. Erworben in Neuberg, Steiermark.
h = 33 cm Inv.-Nr. 55.248
- 109 **Leuchter mit Spiralschaft**, Schmiedeeisen. Hohes Dreifußgestell, Traufschaale mit aufgewölbtem Rand. Spiralschaft aus starkem Eisendraht, oben zu Griffhaken ausgeschmiedet. Die Kerzentülle mit schneckenförmiger Handhabe läuft im Spiralgang.
2. Hälfte 18. Jahrhundert. Erworben in Weikersdorf, Niederösterreich.
h = 33,5 cm Inv.-Nr. 55.249
- 110 **Leuchter mit Spiralschaft**, Schmiedeeisen. Auf runder, leicht aufgewölbter Standplatte, kleine Traufschaale mit kurzem gedrehten Fuß; aufgenieteter Spiralschaft aus halbrundem Eisendraht, oben zu Griffhaken ausgeschmiedet. Keine Kerzentülle.
Um 1700. Erworben in St. Gallen, Schweiz.
h = 23 cm Inv.-Nr. 55.272

- 111 **Leuchter mit Spiralschaft**, Schmiedeeisen. Hohes Dreifußgestell, runde Traufschale mit ziselierter Oberfläche, profilierter Sockel mit angesetzten Schneckenmotiven. Spiralschaft, oben zu Griffhaken ausgeschmiedet. Die Kerzentülle mit Handhabe läuft im Spiralgang.
1. Hälfte 19. Jahrhundert. Erworben in St. Gallen, Schweiz.
h = 28 cm Inv.-Nr. 55.273
- 112 **Leuchter mit Spiralschaft**, Schmiedeeisen. Tiefe Traufschale mit ausgelapptem Rand, Henkel mit Eichel; kurzer Spiralschaft. Die Kerzentülle mit Handhabe läuft im Spiralgang.
2. Hälfte 19. Jahrhundert. Erworben in Wels, Oberösterreich.
h = 9 cm, d = 18,5 cm Inv.-Nr. 55.339
- 113 **Leuchter mit Gestängeschaft**, Messing, gedrückt. Glockenfuß; Schaft aus sechs Rundstäben, die oben von einem Ring, der zu einem Griffhaken ausgeschmiedet ist, zusammengehalten werden. Innerhalb des Gestänges eine Kerzentülle mit herzförmiger Handhabe zur Höhenregulierung.
Um 1650. Erworben in Haslach, Oberösterreich.
h = 26 cm Inv.-Nr. 55.244
- 114 **Leuchter mit Gestängeschaft**, Messing und Eisen. Tiefe Traufschale mit hochgezogener Mitte. Schaft aus sechs Rundstäben, die oben von einem Eisenring mit Griffhaken zusammengehalten werden. Innerhalb des Gestänges eine Kerzentülle mit herzförmiger Handhabe zur Höhenregulierung.
1. Hälfte 18. Jahrhundert. Erworben in Radmannsdorf, Krain.
h = 19 cm, d = 12 cm Inv.-Nr. 55.246
- 115 **Leuchter mit Gestängeschaft**, Schmiedeeisen und Holz. Gedrechselter Holzfuß; Schaft aus fünf gedrehten Eisenstäben, die oben von einem Eisenring, der zu einem Griffhaken ausgeschmiedet ist, zusammengehalten werden. Innerhalb des Gestänges zylindrische Kerzentülle auf runder Eisenplatte mit ausgeschmiedeter Handhabe zur Höhenregulierung.
Vermutlich Ende 18. Jahrhundert. Erworben in Siebenbürgen.
h = 20 cm Inv.-Nr. 55.283
- 116 **Leuchter mit Gestängeschaft**, Schmiedeeisen und Eisenblech. Dreifußgestell, runde Traufschale mit gebördeltem Rand. Schaft aus zwei Rundstäben und zwei halbrund gezogenen Blechstreifen, die oben von einem Eisenring, der zu einem Griffhaken ausgeschmiedet ist, zusammengehalten werden. Innerhalb des Gestänges zylindrische Kerzentülle auf Blechstreifen mit schlaufenförmig gebogener Handhabe zur Höhenregulierung.
1. Hälfte 19. Jahrhundert. Erworben in Pressburg.
h = 24 cm Inv.-Nr. 55.265
- 117 **Leuchter mit geschlitztem Röhrenschaft**, Messing, gedreht. Tiefe Traufschale mit hochgezogener Mitte; Röhrenschaft mit Längsschlitz und vier Rasten für die mit einer herzförmigen Handhabe versehene Kerzentülle. Am Schaft angelöteter Henkel.
Um 1800. Erworben in Wiener Neustadt, Niederösterreich.
h = 22 cm, d = 17,5 cm Inv.-Nr. 55.226

- 118 **Leuchter mit geschlitztem Röhrenschaf**t, Schmiedeeisen. Dreifußgestell, großer Traufteller mit angenietetem, durchbrochen gearbeiteten Stiel. Kurzer Röhrenschaf mit Längsschlitz und drei Rasten für die mit einer eingerollten Handhabe versehene Kerzentülle.
Um 1800. Erworben in Wien.
h = 13 cm, d = 23 cm Inv.-Nr. 55.385
- 119 **Leuchter mit geschlitztem Röhrenschaf**t, Schmiedeeisen. Scheibenförmiger Traufteller auf drei hohen Kegelfüßen. Auf kurzem, von einem Blütenblatt umgebenen Fuß ein hoher Röhrenschaf mit aufgesetztem Randwulst, der zu einem Griffhaken ausgeschmiedet ist. Schaf mit Längsschlitz und vier Rasten. Die Kerzentülle fehlt.
Vermutlich 1. Hälfte 18. Jahrhundert. Erworben in Ulm, Bayern.
h = 25 cm, d = 15 cm Inv.-Nr. 55.269
- 120 **Leuchter mit geschlitztem Röhrenschaf**t, Schmiedeeisen. Blütenblattförmige Trauftasse auf Dreifußgestell mit Schneckenverzierung. Auf kurzem Fuß ein hoher Röhrenschaf mit aufgesetztem Randwulst, der zu einem Griffhaken ausgeschmiedet ist. Schaf mit Längsschlitz und vier Rasten. Die Kerzentülle fehlt.
Vermutlich 1. Hälfte 18. Jahrhundert. Erworben in Wien.
h = 32,5 cm, d = 13,5 cm Inv.-Nr. 55.257
- 121 **Leuchter mit geschlitztem Röhrenschaf**t, Schmiedeeisen. Fünfeckige Traufschale auf Dreifußgestell. Stab aus gedrehtem Bandeeisen mit ausgeschmiedetem Griffhaken; parallel dazu stehend ein anähernd gleich hoher Röhrenschaf mit Längsschlitz und drei Rasten. Im Innern des Schaftes nicht nur eine Kerzentülle, sondern noch zusätzlich eine Klemmfeder zum Festhalten der Kerze. Der Schaf mündet oben in ein Steckloch, das zu einem Verbindungsarm hin zum Stab ausgeschmiedet ist.
2. Hälfte 18. Jahrhundert. Erworben in Mittersill, Salzburg.
h = 24 cm Inv.-Nr. 55.277
- 122 **Leuchter mit geschlitztem Röhrenschaf**t, Eisenblech, verzinkt. Runder Teller mit angesetztem Rand; hohe Hülse mit Traufteller und angesetztem kurzen Röhrenschaf mit Längsschlitz und zwei Rasten für die mit einer schneckenförmigen Handhabe versehene Kerzentülle. Unten um die Hülse Behälter für Fidi-busse.
1. Hälfte 19. Jahrhundert. Erworben in Rauris, Salzburg.
h = 35 cm, d = 16,5 cm Inv.-Nr. 55.284
- 123 **Leuchter mit geschlitztem Röhrenschaf**t, Kupfer, handgetrieben. Gugelhupfförmiger Fuß; Röhrenschaf, oben mit angelötetem geriffelten Wulst. Schaf mit Längsschlitz und drei Rasten für die mit einer schneckenförmigen Handhabe versehene Kerzentülle.
1. Hälfte 19. Jahrhundert. Erworben in Budapest.
h = 21 cm, d = 14 cm Inv.-Nr. 55.225
- 124 **Leuchter mit geschlitztem Röhrenschaf**t, Eisenblech, verzinkt. Runder mit Sand gefüllter Fuß; hoher Röhrenschaf mit Längsschlitz und vier Rasten für die mit einer schneckenförmigen Handhabe versehene Kerzentülle. Auf den Schaf

aufgesetzte runde Traufschale, zur Aufnahme einer Glasglocke bei Verwendung im Freien.

1. Hälfte 19. Jahrhundert. Erworben in Zell am See, Salzburg.

h = 27,5 cm, d = 15,5 cm

Inv.-Nr. 55.285

- 125 **Leuchter mit geschlitztem Röhrenschaff**, Messing, gedrückt. Konischer, mit Sand gefüllter Fuß mit leicht bombierter Zierrosette; hoher Röhrenschaff mit Längsschlitz und vier Rasten für die mit einer eingerollten Handhabe versehene Kerzentülle. Auf den Schaff aufgesetzter kurzer Blechzylinder mit ausgezacktem Rand, als Fassung für einen Glaszylinder bei Verwendung im Freien.

1. Hälfte 19. Jahrhundert. Erworben in Linz, Oberösterreich.

h = 33 cm

Inv.-Nr. 55.279

e) Handleuchter

- 126 **Kerzenleuchter**, Messingblech. Runder, tiefer Teller mit Eierstabrand, angenietet Griff. Auf der Bodenmitte eine hohe Kerzentülle mit Durchbruch, um die Kerzenreste leichter entfernen zu können.

1. Hälfte 19. Jahrhundert. Erworben in Wien.

d = 12,5 cm

Inv.-Nr. 55.412

- 127 **Kerzenleuchter**, Messingblech. Wie oben, nur kleiner.

1. Hälfte 19. Jahrhundert. Erworben in Wien.

d = 9,5 cm

Inv.-Nr. 55.410

- 128 **Kerzenleuchter**, Eisenblech. Runder Teller mit hohem angesetzten Rand, aus dem kleine Herzen und Kreuze ausgesägt sind; angelöteter Griffhaken. Auf der Bodenmitte hoher dicker Dorn.

1. Hälfte 19. Jahrhundert. Erworben in Tulln, Niederösterreich.

d = 9 cm

Inv.-Nr. 55.417

- 129 **Kerzenleuchter**, Eisenblech. Quadratischer Teller mit aufgebogenem Rand. Auf der Bodenmitte zylindrische Kerzentülle mit Handhabe.

19. Jahrhundert. Erworben in Budapest.

l = 12,5 cm

Inv.-Nr. 55.413

- 130 **Kerzenleuchter**, Eisenblech. Trichterform. Kegelstumpfförmiger Fuß, mit Sand gefüllt. Schaff in Form einer Walze mit aufgesetztem Traufteller und seitlich angebrachtem Henkel. Eingeritzt: „K. K. P. – PINOLIN GAS – SYSTEM – KÖNIG(?)“. Wahrscheinlich eine zu einem Kerzenleuchter umfunktionierte Gas-Kartusche.

Erworben in Laibach, Krain.

h = 9,5 cm

Inv.-Nr. 55.340

- 131 **Kerzenleuchter: Laufender Mann**. Eisenguß und Eisenblech. Auf Dreifußgestell runder Traufteller mit gewelltem Rand. Aufgenietet ein laufender nackter Mann, der mit der linken Hand seinen Hut, der die Kerzentülle bildet, festhält. Sein nach hinten gestreckter rechter Arm bildet mit dem erhobenen linken Fuß den Handgriff des Kerzenleuchters.

Vermutlich 1. Hälfte 19. Jahrhundert. Erworben in Wien.

h = 20 cm, d = 14 cm

Inv.-Nr. 55.420

- 132 **Kerzenleuchter in Holzbehälter.** Hartholz, Elfenbeineinlagen. Scheibenförmiger Traufteller mit langem Stiel, aus einem Stück Holz gefertigt und mit Einlagen aus Elfenbein versehen; auf der Mitte zylindrische Kerzentülle aus Blech. Ein Teil des Stieles ist röhrenförmig überwölbt, vermutlich zum Einstecken der Kerze. Der Holzbehälter ist der Form des Leuchters angepaßt und mit bemaltem Papier beklebt: Blütenranken und Reitergestalten(?), stark verblaßt.
Lt. L. Benesch orientalischer Provenienz. Erworben in Wien.
l = 31,5 cm, d = 9,5 cm Inv.-Nr. 55.409
- 133 **Kerzenleuchter in Büchse.** Messingblech und Glas. Ovale Büchse mit Klappdeckel. Im Innern Kerzentülle mit Druckfeder zum Nachstoßen der Kerze, Bajonettverschluß; ausschiebbarer Glaszylinder mit Messinglichtschirm und Köcher für Schwefelhölzer.
19. Jahrhundert. Erworben in Budapest.
h = 9,5 cm, b = 6 cm Inv.-Nr. 55.414

f) Kellerleuchter

- 134 **Kerzenleuchter,** Bandeisen und Eisenblech. H-förmiger Bügel mit beweglich angebrachter Traufschale mit Kerzentülle (Schaukelprinzip). Am Querbalken ist ein Bandeisen angenietet, das vorne zu einer Einstoßspitze und hinten zu einem abgewinkelten Griffhaken, der gleichzeitig auch einen Standfuß bildet, geformt ist.
19. Jahrhundert. Erworben in Budapest.
h = 15 cm, l = 28,5 cm Inv.-Nr. 55.514
- 135 **Kerzenleuchter,** Bandeisen und Eisenblech. Runder Teller mit zwei seitlich angenieteten Stützen (Standfüßen), die eine Schaukel mit Kerzentülle tragen. Die Unterseite des Tellers mit angenietetem Bandeisen, das vorne zu einer Einstoßspitze und hinten zu einem gebogenen Griffhaken (Standfuß) geformt ist.
19. Jahrhundert. Erworben in Wien.
h = 11 cm, l = 24 cm Inv.-Nr. 55.538
Beide Leuchter können sowohl als Standgerät als auch als Hängegerät verwendet werden. Darüber hinaus ermöglicht die Spitze ein Einstoßen in Mauerritzen und Balken.
- 136 **Kerzenleuchter,** Eisenblech und Bandeisen, Holz. Runder Traufteller mit gewelltem Rand, geschlitzte Kerzentülle. Auf ein Bandeisen, das vorne zu einer Einstoßspitze und hinten zu einem Stiel geformt ist, aufgenietet. Holzgriff.
19. Jahrhundert. Erworben in Budapest.
l = 32 cm, d = 12,5 cm Inv.-Nr. 55.515
- 137 **Kerzenleuchter,** Eisenblech und Bandeisen, Holz. Runder Traufteller mit geschlitzter Kerzentülle, auf Standbügel aufgenietet. Auf der Unterseite des Trauftellers ein Bandeisen, das vorne zu einer Einstoßspitze und hinten zu einem Stiel (Standfuß) geformt ist. Holzgriff.
19. Jahrhundert. Erworben in Budapest.
l = 35 cm, d = 9 cm, h = 11 cm Inv.-Nr. 55.516
- 138 **Kerzenleuchter zum Hängen,** Schmiedeeisen. Zwei aneinandergenietete Bandeisen; das eine oben zu einem Steckhaken und unten zu einer Abstützung

- ausgeschmiedet; das andere ist oben zu einem Steckloch für die Kerze, die durch eine Klemmfeder gehalten wird, ausgeschmiedet. Die Klemmfeder mit ausgeschmiedeter Kerzenführung; das Steckloch mit angenietetem schirmartigen Feuerschutz.
18./19. Jahrhundert. Erworben in Aussee, Steiermark.
h = 20,5 cm Inv.-Nr. 55.513
- 139 **Kerzenleuchter zum Hängen**, Schmiedeeisen.
Wie oben, nur: die Klemmfeder mit angenieteter Kerzenführung.
18./19. Jahrhundert. Erworben in Salzburg, Stadt.
h = 22 cm Inv.-Nr. 55.543
- 140 **Kerzenleuchter**, Schmiedeeisen. Zweiteiliger, vernieteter Schaft aus Band-eisen, ausgeschmiedet zu vier in einer Ebene liegenden Standfüßen mit einge-rollten Enden. Der eine Schaftteil mit Einsteckloch und Klemmfeder, der andere Schaftteil mit trichterförmigem Sparer zum Ausbrennen der Kerzenreste und ausgeschmiedetem Griffhaken.
18. Jahrhundert. Erworben in in Hall, Tirol.
h = 18 cm Inv.-Nr. 55.524
- 141 **Kerzenleuchter mit Spiralschaft**, Schmiedeeisen. Rechteckiger, abgerundeter und leicht gewölbter Fuß, der Wölbung eines Weinfasses angepaßt. Spiralschaft, oben zu Hakengriff auslaufend. Die Kerzentülle mit schneckenförmiger Hand-habe läuft im Spiralgang.
19. Jahrhundert. Erworben in Neuberg, Steiermark.
h = 16 cm Inv.-Nr. 55.522

g) Standleuchter mit verschiebbarer Kerzentülle und mit Lichtschirm

- 142 **Zweiarmiger Leuchter mit Gewindenschaft**, Messing, gedreht und gegossen. Runder Fuß mit Traufteller, auf hochgezogener Mitte ein hoher Gewindenschaft (Stellgewinde) mit oben aufgeschraubter Kreuzblüte. Doppelparm mit durchbrochenen Kerzentüllen (davon eine ergänzt), am Schaft höhenverstellbar. Die Arme mit Dreipaßblättern verziert (davon eines abgebrochen).
1. Hälfte 16. Jahrhundert. Vermutlich Dinanderie.
Erworben in Wien.
h = 35,5 cm Inv.-Nr. 55.209
- 143 **Schiebeleuchter**, Schmiedeeisen und Eisenblech. Vierfußgestell, runde Traufschale mit gebördeltem Rand. Vierkantstab, an dem eine zylindrische Kerzen-tülle mittels Handhabe verschiebbar angebracht ist. Am oberen Ende ein Füh-rungsring für die Kerze, zu Griffhaken ausgeschmiedet.
2. Hälfte 18. Jahrhundert. Erworben in Kapellen, Steiermark.
h = 31 cm Inv.-Nr. 55.215
- 144 **Schiebeleuchter**, Eisenblech. Dreifußgestell mit flachem Traufteller. Rundstab, an dem eine Kerzentülle mit kleinem Traufteller mittels Handhabe verschiebbar und drehbar ist. Im Boden der Kerzentülle Schraubvorrichtung zum Heben des Kerzenrestes. Rundstab mit Zierknopf abgeschlossen.
Um 1800. Erworben in Wels, Oberösterreich.
h = 40,5 cm Inv.-Nr. 55.200

- 145 **Schiebeleuchter**, Schmiedeeisen und Eisenblech. Dreifußgestell, wappenschildförmige Traufschale mit gebördeltem Rand. Vierkantstab, an dem eine zylindrische und geschlitzte Kerzentülle mit kleinem Traufteller mittels Handhabe verschiebbar angebracht ist. Am oberen Ende ein Führungsring für die Kerze, zu Griffhaken ausgeschmiedet.
1. Hälfte 19. Jahrhundert. Erworben in Kapellen, Steiermark.
h = 23 cm Inv.-Nr. 55.201
- 146 **Schiebeleuchter mit Lichtschirm**, Schmiedeeisen und Eisenblech. Scheibenförmiger Traufteller auf Dreifußgestell mit eingerollten Fußenden. Hoher Rundstab, an dem eine zylindrische Kerzentülle mit kleinem Traufteller und ein drehbarer Lichtschirm mittels Handhabe (verschnörkelt) verschiebbar angebracht sind.
Der kreisrunde Lichtschirm zeigt in Durchbruchsarbeit (Sägearbeit) die Darstellung von Adam und Eva zu beiden Seiten des Baumes der Erkenntnis; umlaufendes Schriftband: „ICH FORCHT MICH NICHT – FÜR HERRN UND FRAUEN MAN MICH SCHON WOLLT BESCHAUEN, – OB MICH MEIN MEISTER MACHT RECHT, – SO BIN ICH DOCH . . . EIN VIRGILI MARTHA DISCHLERIN 1580“.
Erworben in Wien.
h = 43 cm, d = 18 cm Inv.-Nr. 55.193
Eine zeitliche Zuordnung scheint problematisch. Der mit 1580 (!) datierte Lichtschirm legt den Vergleich mit einem Pfannknecht nahe. Vgl. Kat.-Nr. 147.
- 147 **Schiebeleuchter mit Lichtschirm**, Eisen (zum Teil maschinell gedreht). Dreifußgestell mit eingerollten Fußenden, runder Traufteller mit gebördeltem Rand. Hoher Rundstab, an dem eine zylindrische Kerzentülle mit kleinem Traufteller und ein ringförmiger Lichtschirm mittels Handhabe verschiebbar angebracht sind. Der Schirm, der vermutlich ursprünglich mit einem durchscheinenden Papier bespannt war, ist noch zusätzlich um einen Bolzen drehbar.
1. Hälfte 19. Jahrhundert. Erworben in Salzburg, Stadt.
h = 37,5 cm, d = 16 cm Inv.-Nr. 55.194
- 148 **Schiebeleuchter mit Lichtschirm**. Eisen, verzinnertes Eisenblech und Messing. Runder Fuß mit hochgezogener Mitte; aufgeschraubter Vierkantstab, an dem eine Kerzentülle mit Traufteller und ein Schirm in der Form eines Kegelstumpfes mittels Handhabe verschiebbar und drehbar angebracht sind.
1. Hälfte 19. Jahrhundert. Erworben in Budapest.
h = 43,5 cm Inv.-Nr. 55.207
- 149 **Zweiarmiger Leuchter mit Lichtschirm**, Weißmetall, gegossen. Runder Fuß, großer Traufteller und kurzer Schaft mit zwei geschwungenen Kerzenarmen. Ein rechteckiger, gewölbter Lichtschirm ist an einem auf den Schaft aufgeschraubten Vierkantstab verschiebbar angebracht; Feststellschraube.
Um 1820. Erworben in Wien.
h = 48 cm Inv.-Nr. 55.206
- 150 **Standleuchter mit Lichtschirm**, Weichholz, edelfurniert (Mahagoni) und Seide. Quadratischer Fuß in Form einer Schatulle mit Schubfach. Säulenschaft mit Kerzenarm und mit oben eingesetztem Lichtschirm, der mittels einer Feder drehbar ist. Das Holz mit Stahlköpfen besetzt.

Schirm: rechteckiger Holzrahmen, mit grüner Seide (erneuert) bespannt.

Um 1800. Erworben in Wien.

h = 48 cm

Inv.-Nr. 55.220

- 151 **Standleuchter mit Lichtschirm**, Messingblech. Runder Traufteller mit hochgezogener Mitte; Röhrenschaft mit Feder zum Nachstoßen der Kerze, Bajonettverschluß. Schaufelförmiger Lichtschirm, seitlich aufgesteckt.

1. Hälfte 19. Jahrhundert. Erworben in Budapest.

h = 34,5 cm

Inv.-Nr. 55.208

- 152 **Kerzenleuchter mit Lichtschirm**, Messingblech. Lange zylindrische Kerzenhülse mit Feder zum Nachstoßen der Kerze, Bajonettverschluß. Schaufelförmiger Lichtschirm, seitlich aufgesteckt.

1. Hälfte 19. Jahrhundert. Erworben in Obervellach, Kärnten.

l = 29 cm

Inv.-Nr. 60.339

- 153 **Lichtschirm**, Eisenblech, Holz und Messing. Achtkantiger Fuß; kurzer Schaft mit eingesetztem Rundstab, an dem ein runder Lichtschirm aus Blech höhenverstellbar angebracht ist. Schirm mit beidseitiger Bemalung: 1. Maria mit Jesuskind; 2. Totenkopf und Stundenglas. Bez.: „Memento mori“. Holzfuß mit eingeritzten Initialen „TP“, datiert „1777“.

Datiert 1777. Erworben in Wels, Oberösterreich.

h = 38 cm, d = 24 cm

Inv.-Nr. 23.113

h) Schieb- und Streckleuchter

Der Wunsch und die Notwendigkeit das Licht nach Bedarf zu verstellen, führte zur Konstruktion von Beleuchtungsgeräten mit Klapparmen. Die hier angeführten, vermutlich in Kanzleien und Werkstätten verwendeten Leuchter können als Vorläufer der modernen Arbeitstischleuchten und Bürolampen mit Parallelführung angesehen werden.

- 154 **Schieb- und Streckleuchter**, Eisen und Eichenholz. Rechteckiger profilierter Holzsockel, hoher Rundstab mit Zierknopf. Viergelenkiger Streckarm mit Kerzentülle und Trauftasse, mit einer zu Empire-Ornamenten gebogenen, drehbaren Schiebevorrichtung am Rundstab angebracht.

Um 1800. Erworben in Linz, Oberösterreich.

h = 49 cm, l = 58 cm

Inv.-Nr. 55.399

- 155 **Schieb- und Streckleuchter**, Bandeisen. Fünf gelenkiger Streckarm mit beweglicher Kerzentülle, mit drehbarer Schiebevorrichtung an einem Rundstab angebracht. Zur Befestigung am Tisch oder an der Wand.

Vermutlich Anfang 19. Jahrhundert. Erworben in Salzburg, Stadt.

l = 75 cm

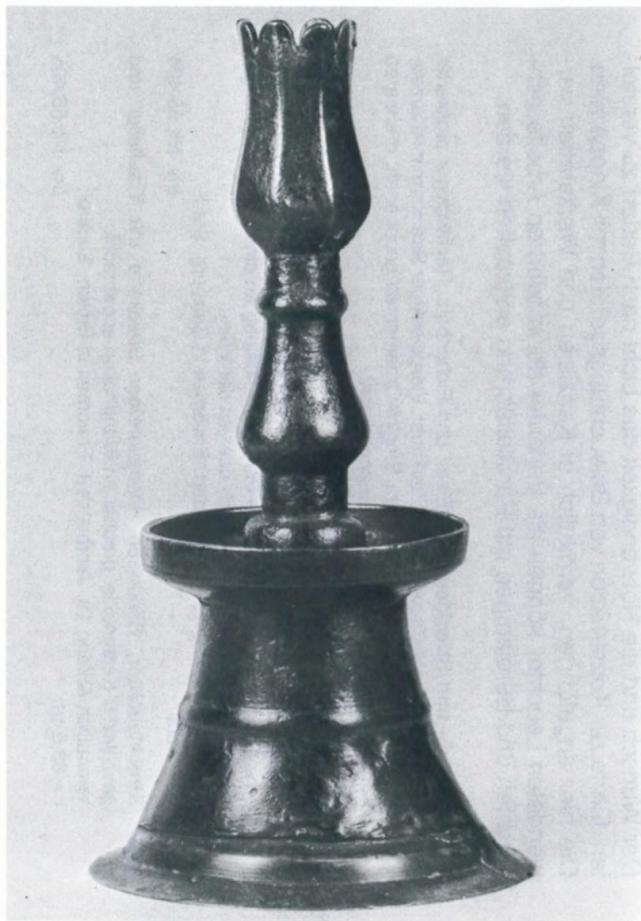
Inv.-Nr. 55.404

- 156 **Streckleuchter**, Bandeisen. Viergelenkiger Streckarm mit Traufteller und geschlitzter Kerzentülle, drehbar an Wandhaken angebracht.

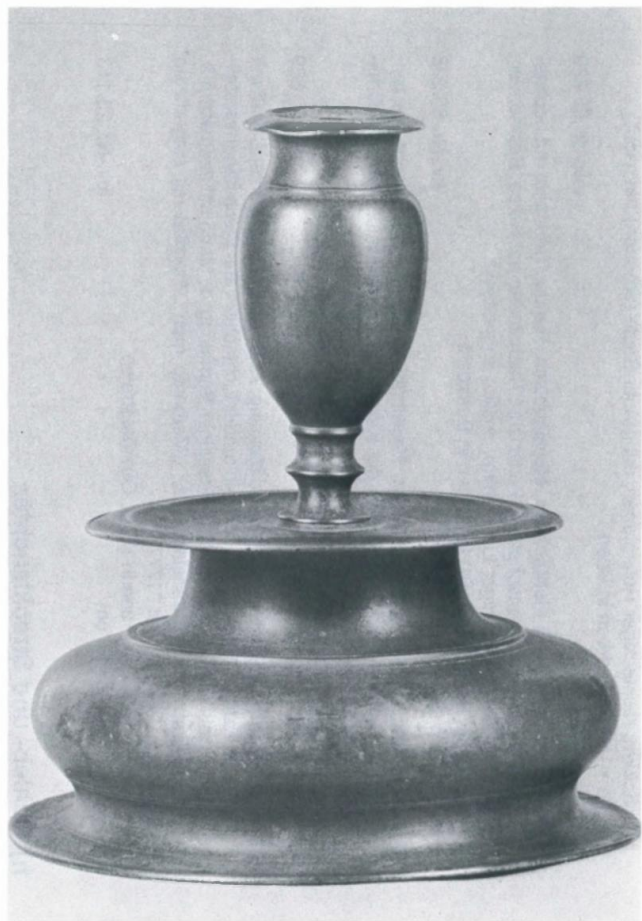
Vermutlich Anfang 19. Jahrhundert. Erworben in Brixen, Südtirol.

l = 63,5 cm

Inv.-Nr. 55.405



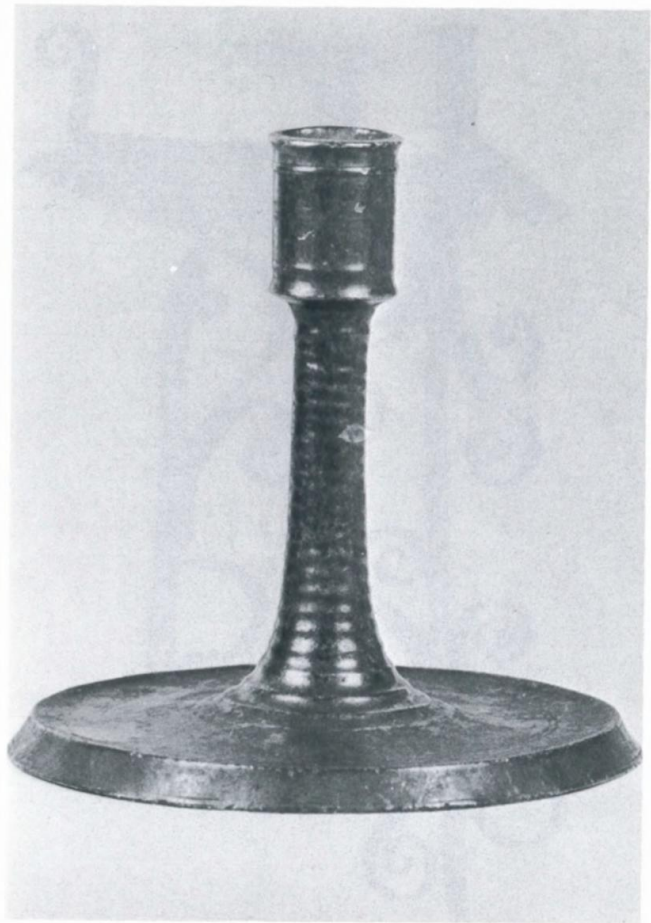
Kat.-Nr. 70



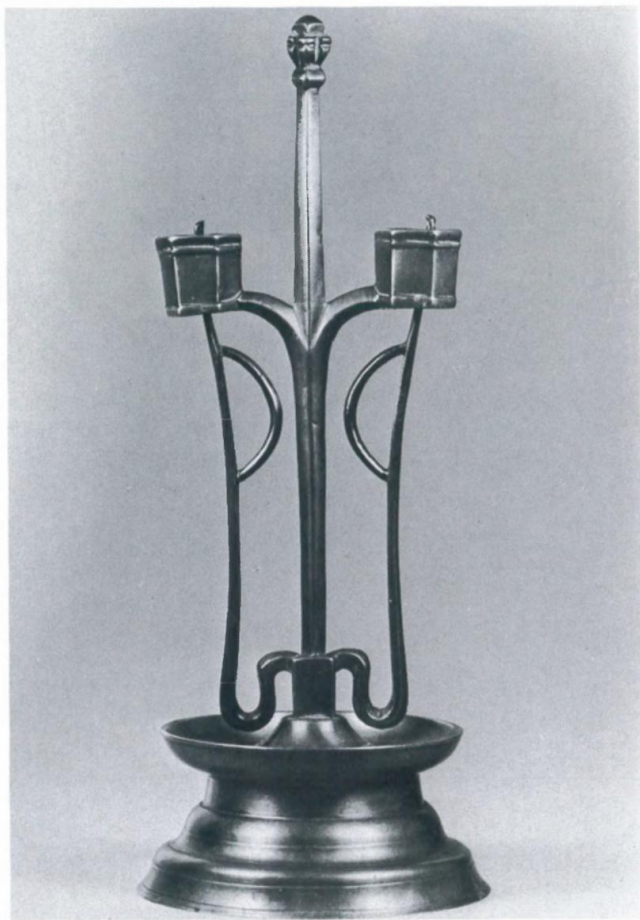
Kat.-Nr. 72



Kat.-Nr. 75



Kat.-Nr. 79



Kat.-Nr. 90



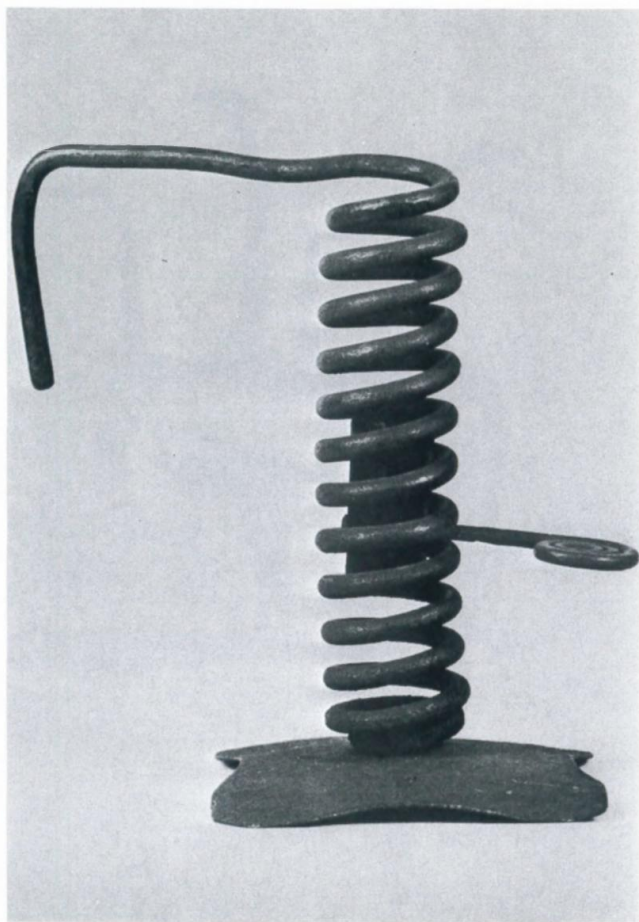
Kat.-Nr. 93



Kat.-Nr. 102



Kat.-Nr. 106



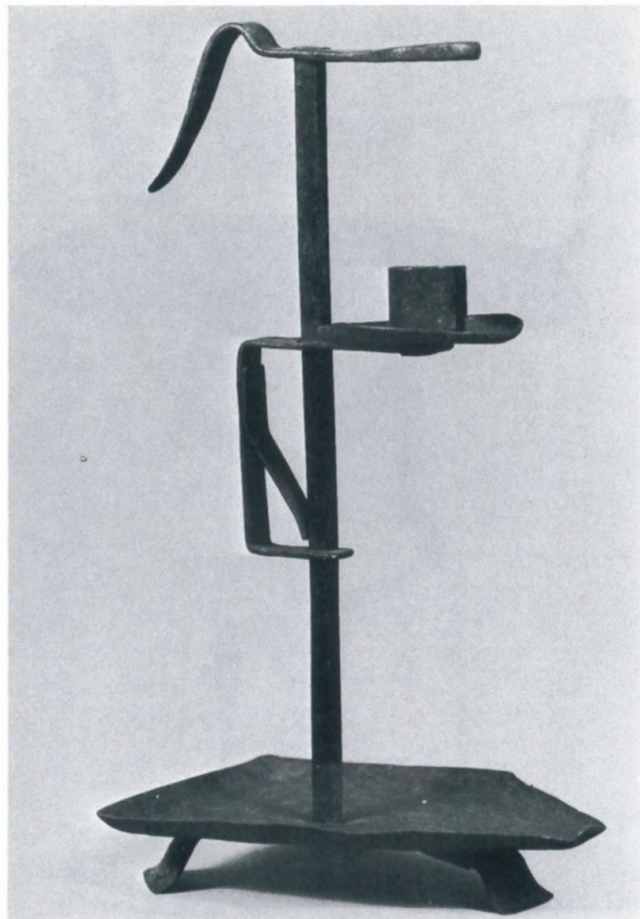
Kat.-Nr. 141



Kat.-Nr. 114



Kat.-Nr. 123



Kat.-Nr. 145



Kat.-Nr. 136



Kat.-Nr. 131

IV. Laternen

Überall dort, wo die offene Flamme einen Schutz erforderte, waren Laternen unentbehrlich. Die kleinen windgeschützten Lichthäuschen aus Blech, Holz oder Ton gehörten zur Hausbeleuchtung, man brauchte sie in der Dunkelheit beim Herumgehen im Hof, im Keller und Stall; dem nächtlichen Straßenbenützer waren sie lange Zeit ein unentbehrlicher Begleiter, sie leuchteten so manch einem in der Dunkelheit heim; sie gehörten zu den Fuhrleuten ebenso wie zu kirchlichen Prozessionen und Begehungen. Als Friedhofs-, Versehgangs- und Mettlaternen haben sie Jahrhunderte überdauert.

- 157 **Laterne**, Eisenblech. Zylindrisches Lichthäuschen mit rechteckiger gewölbter Scharniertüre und angelöteter Handhabe; Kegeldach mit Rauchlöchern. Die Wandung ornamental von Meißelschlitzten durchbrochen, Kugelpunzen. Auf der Bodenmitte zylindrische Kerzentülle. Tragring und lange trichterförmige Tülle, vielleicht zum Einstecken eines Stockes.
19. Jahrhundert. Erworben in Wien.
h = 33 cm, d = 11 cm Inv.-Nr. 55.864

- 158 **Laterne**, Eisenblech. Zylindrisches Lichthäuschen mit gewölbter Scharniertüre mit Handhabe; Kegeldach mit Rauchloch. Die Wandung ornamental von Meißelschlitzten durchbrochen, kleine Kugelpunzen; im Innern Einsatz aus blauen, gelben und roten Glasstreifen. Auf der Bodenmitte Kerzentülle. Tragring.
19. Jahrhundert. Erworben in Müzzuschlag, Steiermark.
h = 38,5 cm, d = 13 cm Inv.-Nr. 55.871

Lt. L. Benesch handelt es sich bei Kat.-Nr. 157 und Kat.-Nr. 158 um Laternen für Haus und Hof. Vgl. dazu:

Otfried Kastner: Handgeschmiedet. Eisenkunst in Österreich aus der Zeit der Landnahme, Romanik und Gotik. Linz 1967, Seite 285. Hier sind Laternen des gleichen Typus als Beispiele von Mett- und Versehgangslaternen, wie sie bis heute noch verwendet werden, aus dem Diözesanmuseum in Klagenfurt angeführt.

- 159 **Stallaterne**, Drahtgeflecht und Eisenblech. Zylindrisches Lichthäuschen aus engmaschigem Drahtgeflecht, in der oberen Hälfte Scharniertüre mit Hakenverschluß. Kegeldach aus Eisenblech, von Meißelschlitzten und Nagellöchern durchbrochen; Rauchlöcher. Tragring; zylindrische Kerzentülle.
19. Jahrhundert. Erworben in Friesach, Kärnten.
h = 28 cm, d = 12 cm Inv.-Nr. 55.882

- 160 **Laterne**, Eisenblech. Zylindrisches Lichthäuschen mit Henkel, vorne eine verschließbare Scharniertüre mit großem, runden Glasfenster. Kegelförmige gewellte Abdachung mit Rauchloch. Auf dem Boden eine Kerzentülle, seitlich davon eine kleinere, vermutlich der Sparer zum Ausbrennen der Kerzenreste.
19. Jahrhundert. Erworben in Forchtenau, Burgenland.
h = 22 cm, d = 10 cm Inv.-Nr. 55.856

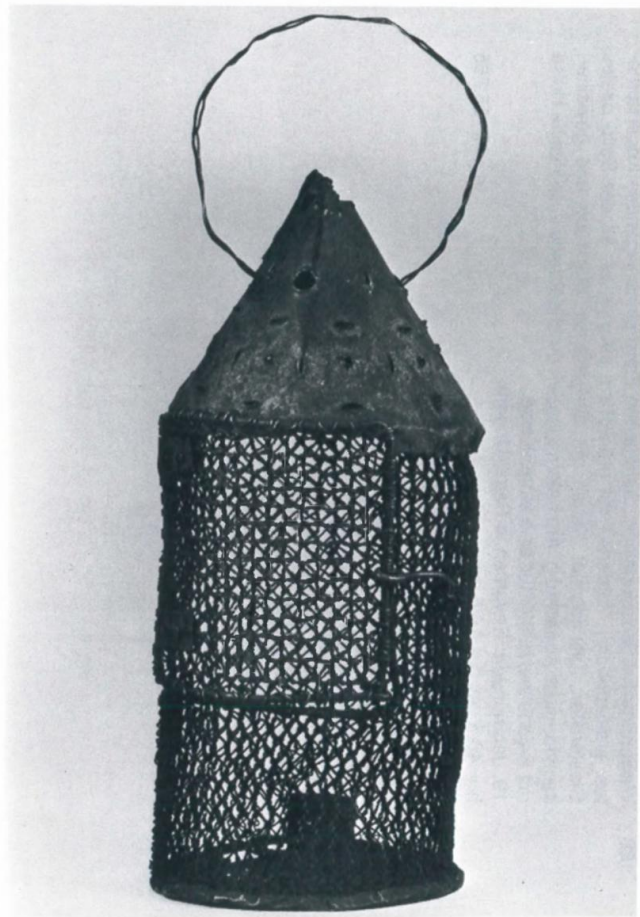
- 161 **Laterne**, Holz. Zylindrisches Lichthäuschen mit rechteckiger Scharnirtüre. Türe und Seitenwände mit rechteckigen Durchbrüchen für Glaseinsätze. Im oberen Drittel der Wandung zwei Reihen mit fensterartigen Durchbrüchen. Kegeldach mit kleinen runden Rauchlöchern; in der Bodenmitte eine runde Vertiefung zum Einsetzen der Lichtquelle.
Vermutlich Bretagne.
h = 29 cm, b = 11 cm Inv.-Nr. 1984/1
- 162 **Laterne**, Messingblech, gepreßt. Prismenförmiges Lichthäuschen auf quadratischem Grundriß; auf vier Kugelfüßen. Die Türe und zwei Seiten mit linsenförmigen Noppengläsern; die dritte Seite aus Messingblech mit floralen Motiven. Angelöteter Henkel mit Messingmarke (Speichenrad). Das Dach in Form einer Zwiebelkuppel mit Durchbruchsarbeit bzw. Rauchlöchern. Auf dem Boden Kerzentülle.
19. Jahrhundert. Erworben in Linz, Oberösterreich.
h = 16 cm, l/b = 7,5 cm Inv.-Nr. 55.888
- 163 **Laterne**, Messingblech, gepreßt. Flaches rechteckiges, oben zu trapezförmiger Abdachung auslaufendes Lichthäuschen. Scharnirtüre (ursprünglich verglast); Dach mit kleinem Kamin und umlegbaren Schirm. Auf der Bodenmitte Kerzentülle. Die Rückseite mit einem Sechsstern verziert; angelöteter Falthenkel mit Messingmarke (Auge).
19. Jahrhundert. Erworben in Venedig.
h = 16 cm, b = 7 cm Inv.-Nr. 55.873
- 164 **Laterne** (Taschenlampe); Messingblech. Zylindrische Büchse mit gewölbtem Scharnierdeckel. Deckel und Wandung mit Durchbruchsarbeit (Sägearbeit). Umlegbarer Doppelgriff; Glaseinsatz und zylindrischer Ölbehälter. Vgl. Kat.-Nr. 106.
Vermutlich 19. Jahrhundert. Erworben in Bruneck, Südtirol.
h = 7 cm, d = 5,5 cm Inv.-Nr. 55.877
- 165 **Laterne**, Ton, graphitiert. Rundes Lichthäuschen mit rechteckigem Vorbau mit Einsteckglasscheibe; kuppelförmiges Dach mit Rauchlöchern. Henkel; auf der Bodenmitte eine Kerzentülle.
19. Jahrhundert. Erworben in Friesach, Kärnten.
h = 15,5 cm, d = 11,5 cm Inv.-Nr. 55.881
- 166 **Laterne**, Ton, graphitiert. Wie oben, nur höher.
19. Jahrhundert. Erworben in Friesach, Kärnten.
h = 18 cm, d = 11,5 cm Inv.-Nr. 55.880
- 167 **Wagenlaterne**, Messingblech. Ovale Gehäuse mit aufklappbarem Fenster aus geschliffenem Glas und aufklappbarem Messingdeckel. Ausziehbarer rechteckiger Kamin mit ausgesägtem Muster. An der Gehäuserückwand umlegbarer Doppelgriff. Am Laternenboden eine durchgehende zylindrische Hülse mit Bajonettverschluß für eine längere Kerze. Durch eine in der Hülse befindliche Spiralfeder wird die Kerze nach dem Maße der Verbrennung aufwärts gedrückt.
19. Jahrhundert. Erworben in Laibach, Krain.
h = 27 cm, b = 8,5 cm Inv.-Nr. 55.859

- 168 **Wagenlaterne**, Messingblech. Gehäuse in Form eines liegenden Kegelstumpfes, aufklappbarer Vorderteil mit grünlichem Linsenglas; an der Seite ovales Glasfenster. Zylindrischer Kamin mit ausgesägter Wandung und gewellter, kegelförmiger Abdachung. Am Laternenboden durchgehende zylindrische Hülse mit Bajonettverschluß für eine lange Kerze.
19. Jahrhundert. Erworben in Papa, Ungarn.
h = 46,5 cm, b = 14,6 cm

Inv.-Nr. 55.865



Kat.-Nr. 158



Kat.-Nr. 159

V. Sakrale Lampen und Leuchter

- 169 **Altarleuchter**, Scheibenleuchter. Bronze, Sandguß. Runder profilierter Fuß, Schaft mit drei Knoten in Form von flachen Scheiben; runde profilierte Traufschale. Kerzendorn fehlt.
Vermutlich noch 15. Jahrhundert. Erworben in Budapest.
h = 32,5 cm Inv.-Nr. 55.471

Vgl. Kurt Jarmuth: *Lichterleuchten im Abendland*. Braunschweig 1967, Seite 114. Hier ist ein Maastrichter Leuchterpaar des gleichen Typus aus dem 15. Jahrhundert abgebildet.

Die Scheibenleuchter, die paarweise am Altar standen, hatten ihren Ursprung in den holzgedrechselten Leuchtern der romanischen Zeit.

- 170 **Altarleuchter**, Messing, gegossen. Runder profilierter Fuß, kurzer Schaft mit scheibenförmigem Nodus; tiefe Traufschale mit langem, dicken Kerzendorn aus Eisen.
Vermutlich 1. Hälfte 16. Jahrhundert. Erworben in Sittich, Krain.
h = 28 cm Inv.-Nr. 55.472

Im Gegensatz zu den profanen Leuchtern mit Kerzentülle ist die überwiegende Zahl der älteren Kirchenleuchter mit einem Kerzendorn ausgestattet. Auf Grund des Symbolgehaltes wurden für den sakralen Bereich oft ausschließlich nur reine Bienenwachskerzen verwendet. Die spröde Talg- oder Unschlittkerze würde beim Aufstecken auf den Dorn zersplittern.

- 171 **Altarleuchter**, Gelbguß. Vierteiliger Leuchter. Runder profilierter Fuß, Balusterschaft mit Traufschale und hohem aufgeschraubten Kerzendorn.
Vermutlich 1. Hälfte 18. Jahrhundert. Erworben in Laibach, Krain.
h = 39 cm Inv.-Nr. 55.481
- 172 **Altarleuchter**, Zinn. Typische barocke Form. Drei gespreizte Klauenfüße, Sockel in geschwungener Dreikantform. Hoher Balusterschaft mit scheibenförmigen Knäufen, große runde Traufschale mit Kerzendorn. Zinnmarke: „IL“ und 1750 (1756?) zwischen Architektur und einem Männchen(?).
Um 1750. Erworben in Salzburg, Stadt.
h = 47 cm Inv.-Nr. 55.506
- 173 **Altarleuchter**, Messingblech, gepreßt. Runder, in der Mitte leicht vertiefter Fuß, gebündelter Schaft mit im unteren Teil angelötetem Traufteller. Oben eingesezte Kerzentülle mit Traufteller. Die Ränder des Fußes und der beiden Traufteller geziert mit Wirbel und Eierstab.
19. Jahrhundert. Erworben in Wels, Oberösterreich.
h = 23 cm, d = 19 cm Inv.-Nr. 55.478
- 174 **Leuchterengel**, Holz, geschnitzt und gefaßt. Der Engel trägt einen Kerzenleuchter in der Form eines großen gedrehten Füllhornes, hoher Eisendorn.
16./17. Jahrhundert. Erworben in Neuberg, Steiermark.
h = 35 cm Inv.-Nr. 55.490

- 175 **Leuchterengel-Paar**, Holz, geschnitzt und gefaßt. Auf dem rechten (linken) Fuß kniend, unter dem rechten (linken) Arm den Kerzenleuchter. Flügel abgebrochen.
18. Jahrhundert. Erworben in Wien.
h = 24 cm Inv.-Nr. 55.550 a–b
- 176 **Fastentuch mit Leuchterengel**. Grobes Leinen, mit Ölfarben bemalt. Pietà; Maria unter dem Kreuzstamm sitzend, den Leichnam Christi auf ihrem Schoß haltend. Rechts und links je ein Leuchterengel.
Um 1700. Bruneck, Südtirol.
h = 200 cm, b = 148 cm Inv.-Nr. 28.596
- 177 **Kleiner Opferkerzenleuchter**, Weißblech, lackiert. In Form einer Reliquienmonstranz. Runder Fuß, kurze Säule mit auf beiden Seiten verglaster Monstranz, verschiedene Knochenreliquien. Oben aufgesetzte Traufschale mit Kerzendorf. Erworben in Salzburg, Stadt.
h = 20 cm Inv.-Nr. 55.509
- 178 **Opferkerzenleuchter**, Schmiedeeisen. Hohes Dreifußgestell, in C-Kurven gebogen, eingerollte Fußenden. Hoher Schaft (Rundstab) mit angenietetem Knauf und Blattverzierung aus Eisenblech. In der oberen Hälfte zwei konzentrische Speichenräder mit je drei Kerzendorfen. Das Schaftende zu einem siebenten Kerzendorf zugespitzt, umhüllt von einem Blattkelch.
Um 1750. Erworben in Pressburg.
h = 84 cm, d = 30 cm Inv.-Nr. 55.487
Solche und ähnliche große, mit vielen Kerzendorfen und Tüllen versehene Leuchter wurden in den Wallfahrtskirchen eigens für die von den Gläubigen geopfert Kerzen aufgestellt.
- 179 **Opferkerzenleuchter**, Schmiedeeisen. Oben korbartig gestalteter Schaft auf vier angeschmiedeten und gedrehten Füßen. Schaft aus vier Vierkanteisen zusammengeschiedet und gedreht; oben in vier Arme gespalten und gedreht. Sie tragen einen Reifen aus Bandeisen mit vier Kerzentüllen. Von erhöhter Mitte eine Querverbindung aus vier gedrehten Eisenstäben. Als Bekrönung ein Knauf mit einer fünften Kerzentülle. Der Schaft trägt Spuren ursprünglicher roter Bemalung.
Vermutlich 16./17. Jahrhundert. Erworben in Salzburg, Stadt.
h = 120 cm, d = 33,5 cm Inv.-Nr. 55.482
- 180 **Ewiglichtlampe**, Glas und Eisenblech. Kelchförmiger Glasbehälter für Öl (und Schwimmdocht); Aufsatzring aus Blech für den aufklappbaren Scharnierdeckel. Deckel in Kegelform, aus Blech mit Meißelschlitzen und Kugelpunzen.
18./19. Jahrhundert. Erworben in Zell am See, Salzburg.
h = 28 cm Inv.-Nr. 55.841

Die Ewige Lampe, die „zum Zeichen der Gegenwart des Herrn ununterbrochen vor jedem Tabernakel brennt, in dem das Allerheiligste aufbewahrt wird“, wurde früher fast ausschließlich mit Olivenöl oder Bienenwachs gespeist; heute vereinzelt schon mit elektrischem Strom oder Glimmlampen („Devotionalienlampen“).

Lit.: Lexikon für Theologie und Kirche. Freiburg 1959. 3. Band, Sp. 1266, Stichwort „Ewiges Licht“.

- 181 **Chanukkalampe**, Bronze-guß. Öllampe. Runder mit Palmetten gezielter Fuß, Balusterschaft mit vier halbkreisförmigen Armpaaren. Oben sind die Arme durch einen Steg verbunden, auf dem acht tropfenförmige Ölschälchen in einer Ebene nebeneinandergereiht sind.
19. Jahrhundert. Erworben in Linz, Oberösterreich.
h = 30 cm, b = 23,5 cm Inv.-Nr. 55.828
- 182 **Chanukkalampe**, Messing-guß. Öllampe. Giebförmige Wand mit Bogenarchitektur, Dreipaßmuster in Durchbruchsarbeit; Giebel mit Palmetten bekrönt. Acht Öllämpchen in Form von Näpfen mit Dochthälsen bilden die Standfläche. Die Wand mit hebräischer Schrifttafel und einem neunten Öllämpchen als Bedienungslight.
19. Jahrhundert. Erworben in Mailand.
h = 15 cm, b = 17 cm Inv.-Nr. 55.785

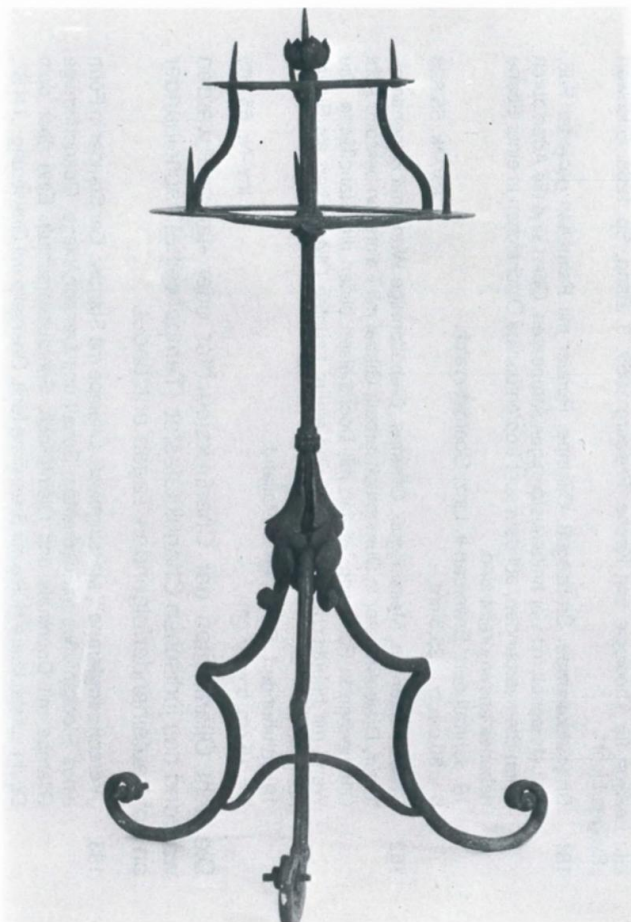
Die acht Öllämpchen der Chanukkaleuchter oder -lampen werden während des jüdischen Chanukkafestes (Tempelweihe) nacheinander an acht aufeinanderfolgenden Tagen entzündet.

- 183 **„Versehganglampe“**, Messingblech. Öllampe mit Ständer. Der Ständer in Form eines Glockenfußes mit gedrehtem Schaft und Lampenablage. Quaderförmige Öllampe mit Dochthals und Öleinfülloch, Schraubverschluss. Eine über dem Docht aufsteckbare Hülse mit Brennlinse fehlt. Oberseite mit Gravierung: „I H S“, Dreinagelherz, Blütenranke.
Erworben in Gmunden, Oberösterreich.
h = 25 cm, l = 22 cm Inv.-Nr. 55.771
- 184 **„Versehganglampe“**, Messingblech, Rechteckige Öllampe, die vorne zu einem Hals mit Einfülloch bzw. Dochtloch ausläuft; abschraubbare Verschlusskappe, die bei Gebrauch der Lampe auf ein zweites Gewinde aufgeschraubt werden kann. Über dem Docht ein aufsteckbarer Lichtschirm; am Lampenende eine Schublade mit Feuerstahl, Feuerstein und Schwamm. Gravierter Blumendekor und ornamentale Durchbruchsarbeit (Sägearbeit); auf der Rückseite des Lichtschirmes eingravierter Name: „P. TIMEL MAIER“.
Erworben in Wien.
l = 18,5 cm, h = 8 cm Inv.-Nr. 55.788

Die „Versehganglampen“ wurden von Priestern beim „Versehgang“ benützt, beim Weg zu einem Schwerkranken oder Sterbenden, um ihn mit den Sterbesakramenten zu versehen.



Kat.-Nr. 170



Kat.-Nr. 178

VI. Grubenlampen

Mehr noch als andere Menschen war und ist der Bergmann bei seiner Arbeit unter Tage von dem künstlichen Licht abhängig. Die Grubenlampe ist für ihn lebenswichtig und unentbehrlich. Es mag daher nicht wundern, wenn sie neben „Schlägel und Eisen“ zum Symbol der Bergmannsarbeit geworden ist.

- 185 **Grubenlampe**, Schmiedeeisen. Ölhängelampe; Lampenträger aus Bandeisen, unten zu breiter Abstützung, oben zu Einsteckhaken ausgeschmiedet. Konisches, geschlossenes Ölgefäß mit Einfülloch und Dochtloch, an einem Bügel freischwingend aufgehängt.
18./19. Jahrhundert. Erworben in Kitzbühel, Tirol.
h = 19,5 cm, d = 5 cm
Inv.-Nr. 55.523
- 186 **„Froschlampe“**, Eisen. Ölhängelampe. Siebeneckiger, geschlossener Ölbehälter mit vorgezogenem Schnabel, Einfülloch und Dochtloch. Eingesetzter Bügel mit Spitz-Traghaken. An einem Kettchen war ursprünglich die Dochnadel befestigt.
18./19. Jahrhundert. Erworben in Friesach, Kärnten.
h = 34 cm, b = 9 cm, l = 13 cm
Inv.-Nr. 55.535
- 187 **„Sizilianische“ Grubenlampe** („Steigerlampe“). Gußeisen und Schmiedeeisen. Linsenförmiger Ölbehälter mit Docht- und Einfülloch. Die Verschraubung der Einfüllöffnung ist in Form eines Hahnes (Sinnbild der Wachsamkeit) aus geschnittenem Eisenblech gestaltet. Beweglich angenietet Bügel mit Tragstange und Spitzhammer.
18./19. Jahrhundert. Erworben in Budapest.
h = 65 cm, d = 12,5 cm
Inv.-Nr. 55.537
- 188 **„Sizilianische“ Grubenlampe** („Steigerlampe“). Gußeisen und Schmiedeeisen. Wie oben, Ölbehälter bez. „C. A. St. Etienne“.
18./19. Jahrhundert. Erworben in Meran, Südtirol.
h = 75 cm, d = 11,5 cm
Inv.-Nr. 55.546

Die Lampen sind derartig konstruiert, daß beim Tragen, beim Anklopfen des Gesteins oder beim Aufhängen der Lampe der Ölbehälter stets in waagrechter Lage verbleibt.

- 189 **„Bergmannsblende“** („Freiberger Blende“), Holz und Messing, Glas. Lichthäuschen aus Holz in Form einer Rundbogennische, mit Glaseinsteckscheibe. Das Innere mit Messingblech ausgeschlagen. Auf dem Boden ein kugelförmiges Öllämpchen mit Aufstecktülle (Rohr-Fuß zum Aufstecken auf einen Holzzapfen); daneben eine kleine Tülle zum Einstecken einer Kerze. Die doppelte Rückwand des Häuschens mit Schlitz versehen, in den die Glasscheibe gleichfalls eingesteckt werden kann. Die innere Rückwand mit zwei großen Rauchlöchern; auf der Außenrückwand ein Messingbügel, zum Tragen der Blende am Gürtel oder an der Brust.

19. Jahrhundert. Erworben in Falkenau bei Eger, Böhmen.
h = 21 cm, b = 10 cm, t = 9 cm

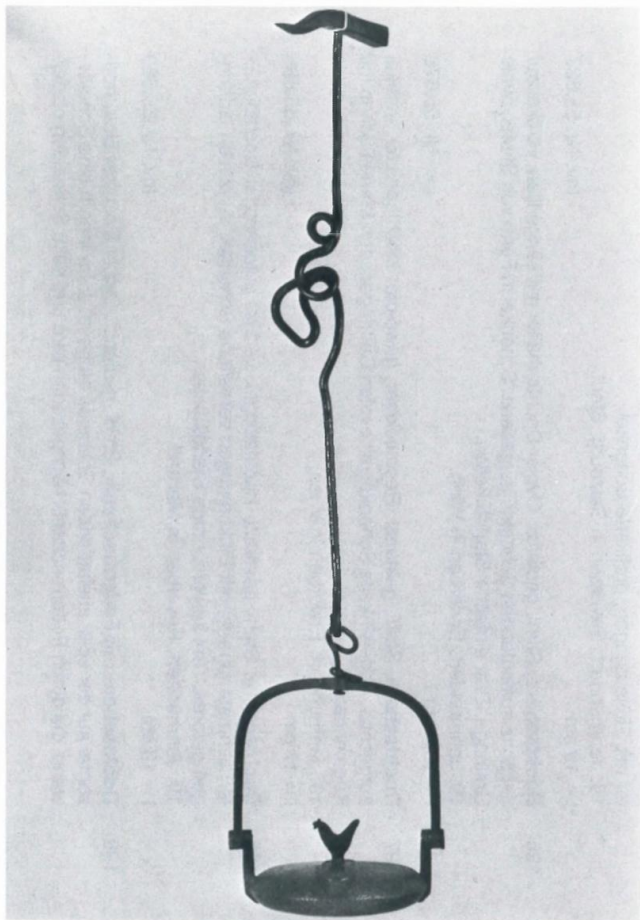
Inv.-Nr. 55.526

Die Freiburger Blenden wurden von etwa 1780 bis zum Aufkommen der Karbidlampen um das Jahr 1905 verwendet.

Lit.: Kurt Repetzki: 3000 Jahre Grubengeleuchte. Zur Geschichte der Grubenlampe. Leobener Grüne Hefte, hsg. von Franz Kirnbauer. Heft 148, Wien 1973.

- 190 **Genrefigur eines Bergmannes.** Holz, geschnitzt und farbig gefaßt. Bergmann in Tracht, eine kleine Grubenlampe in der Hand.
Um 1840. Steiermark.
h = 23 cm

Inv.-Nr. 28.636



Kat.-Nr. 187



Kat.-Nr. 189

VII. Dochtscheren und Löschhütchen

- 191 **Kleine Dochtschere**, Handarbeit aus starkem Messingblech. Halbkreisförmiger Dochtbehälter, vertikal auf der spitz auslaufenden Schneide aufgesetzt. Schenkel mit gefeiltem Rillennmuster.
Vermutlich Mitte 18. Jahrhundert. Erworben in Bozen, Südtirol.
l = 8,2 cm Inv.-Nr. 55.651
- 192 **Große Dochtschere**, Kirchengesetz; Schmiedeeisen. Halbkreisförmiger Dochtbehälter, vertikal auf die Schneide aufgesetzt. Schenkel mit Federklemme, abgewinkelter Schaft mit eingesetzter Schnurrolle; Schaftende mit Aufstecktülle.
18./19. Jahrhundert. Erworben in Hall, Tirol.
l = 26 cm, h = 31 cm Inv.-Nr. 55.642
- 193 **Dochtschere**, Schmiedeeisen. Großer halbkreisförmiger Dochtbehälter, vertikal auf die Schneide aufgesetzt. Kurze Schenkel, zu großen Griffingen ausgeschmiedet.
18./19. Jahrhundert. Erworben in Judenburg, Steiermark.
l = 19 cm Inv.-Nr. 55.629
- 194 **Dochtschere**, Eisen, gestanzte. Rechteckiger Dochtbehälter mit ausgekehlten Ecken, profilierte Schenkel, flammenförmige Spitze.
19. Jahrhundert. Erworben in Salzburg, Stadt.
l = 20,5 cm Inv.-Nr. 55.640
- 195 **Dochtschere**, Eisen, gestanzte. Rechteckiger, vertikal aufgesetzter Dochtbehälter mit Einkerbungen, profilierte Schenkel.
19. Jahrhundert. Erworben in Salzburg, Stadt.
l = 19 cm Inv.-Nr. 55.627
- 196 **Dochtschere**, Stahl, gestanzte. Ovaler Dochtbehälter mit Längsrillen, vertikal auf der spitz auslaufenden Schneide aufgesetzt. Schenkel in Form von Stiefel, ovale Griffingen. Drei einfache Standfüßchen.
19. Jahrhundert. Erworben in Wien.
l = 16,3 cm Inv.-Nr. 55.678
- 197 **Dochtschere**, Stahl, gestanzte. Rechteckiger, gewölbter Dochtbehälter, vertikal aufgesetzt. Abgewinkelte Schenkel mit ovalen Griffingen; drei Standfüßchen mit Kugelenden.
19. Jahrhundert. Erworben in Wien.
l = 17 cm Inv.-Nr. 55.685
- 198 **Dochtschere**, Stahl, gestanzte. Rechteckiger, vertikal aufgesetzter Dochtbehälter; schmale gerade, mit Einkerbungen versehene Schenkel, zu ovalen Griffingen geformt. Drei keulenförmige Standfüßchen.
19. Jahrhundert. Erworben in Mailand.
l = 18 cm Inv.-Nr. 55.680
- 199 **Dochtschere mit Federmechanik**, Stahl, gestanzte. Ovaler Dochtbehälter, horizontal auf der spitz auslaufenden Schneide aufgesetzt. Im Innern eine Scheidewand, die durch Federmechanik hochgezogen wird und beim Schneiden nieder-

- schnell. Verschnörkelte Schenkel mit ovalen Grifftringen; drei keulenförmige Standfüßchen.
Auf dem Gelenk Marke: „J. W. PATENT“.
19. Jahrhundert. Erworben in Wien.
l = 18 cm Inv.-Nr. 55.671
- 200 **Dochtschere mit Federmechanik**, Stahl, gestanz. Halbkreisförmiger Dochtbehälter, vertikal auf der spitz auslaufenden Schneide aufgesetzt. Federmechanismus mit Abzugshahn und Zügel, wie bei Gewehren. Gedrehter Holzgriff und zwei Standfüßchen. Dekor: Blumenband, springender Hirsch.
19. Jahrhundert. Erworben in Linz.
l = 20 cm Inv.-Nr. 55.641
- 201 **Dochtschere**, Stahl, gestanz. Kugelförmiger Dochtbehälter mit Rautenmuster; Schenkel in C-Kurven geschwungen, runde Griffringe. Federgelenk mit aufgesetzter Zierrosette, drei Standfüßchen mit Kugelenden.
19. Jahrhundert. Erworben in Trient.
l = 15,7 cm Inv.-Nr. 55.668
- 202 **Dochtschere**, Stahl, gestanz. Ovaler Dochtbehälter mit Zierlinien, vertikal auf der Schneide aufgesetzt. Schenkel in C-Kurven geschwungen, eingesetzte Stahlrosen. Federgelenk mit aufgesetzter Zierrosette, drei keulenförmige Standfüßchen.
19. Jahrhundert. Erworben in Wien.
l = 17,5 cm Inv.-Nr. 55.677
- 203 **Dochtschere**, Stahl, gestanz. Rechteckiger Dochtbehälter mit leicht abgeflachten und gerillten Kanten, vertikal auf der Schneide aufgesetzt. Geschwungene Schenkel, tropfenförmige Griffringe; drei keulenförmige Standfüßchen.
19. Jahrhundert. Erworben in Wien.
l = 18 cm Inv.-Nr. 55.672
- 204 **Dochtschere**, Stahl, gestanz. Rechteckiger Dochtbehälter mit abgerundeten Kanten und strahlenförmigem Rillennmuster. Gelenk mit aufgesetzter Zierrosette, drei keulenförmige Standfüßchen.
19. Jahrhundert. Erworben in Wien.
l = 16 cm Inv.-Nr. 55.686
- 205 **Dochtschere**, Messingblech, gepreßt und gegossen. Rechteckiger Dochtbehälter mit Doppeladler und floralen Motiven, vertikal auf die spitz auslaufende Schneide aufgesetzt. Griffringe aus gebogenem Messingdraht, in profilierte Röhren gelötet.
19. Jahrhundert. Erworben in Wien.
l = 23 cm Inv.-Nr. 55.620
- 206 **Dochtschere**, Messingblech, gepreßt und gegossen. Tropfenförmiger Dochtbehälter mit Dekor: Darstellung eines Sultans, im Hintergrund ein Schiff. Behälter horizontal auf die Schneide aufgesetzt. Griffringe aus gebogenem Messingdraht, in profilierte Röhren gelötet; Gelenk mit Kreuzblüte verziert.
19. Jahrhundert. Erworben in Salzburg, Stadt.
l = 18 cm Inv.-Nr. 55.621

- 207 **Dochtschere**, wie oben, nur anderer Dekor: Vase mit Blütensproß.
19. Jahrhundert. Erworben in Venedig.
l = 20,5 cm Inv.-Nr. 55.623
- 208 **Dochtschere**, Messingblech, gepreßt und gegossen. Rechteckiger Dochtbehälter mit Dekor: Doppeladler und Lilien; vertikal aufgesetzt. Griff rings aus gebogenem Draht, in profilierte Röhren gelötet.
19. Jahrhundert. Erworben in Meran, Südtirol.
l = 20 cm Inv.-Nr. 55.616
- 209 **Dochtschere**, Stahl, brüniert, Stanzarbeit, Rechteckiger, vertikal aufgesetzter Dochtbehälter, Schenkel in C-Kurven geschwungen; drei Standfüßchen (eines fehlt).
19. Jahrhundert. Erworben in Wien.
l = 15,5 cm Inv.-Nr. 55.687
- 210 **Dochtschere**, Stahl, brüniert, Stanzarbeit. Rechteckiger, gewölbter Dochtbehälter mit Längsrillen, vertikal aufgesetzt; drei Standfüßchen.
19. Jahrhundert. Erworben in Wien.
l = 15 cm Inv.-Nr. 55.688
- 211 **Dochtschere**, Stahl, Stanzarbeit. Einfache Ausführung, rechteckiger, vertikal aufgesetzter Dochtbehälter; flache, gerade Schenkel, drei Standfüßchen.
19. Jahrhundert. Erworben in Haslach, Oberösterreich.
l = 14 cm Inv.-Nr. 55.679
- 212 **Dochtschere**, Stahl, brüniert, Stanzarbeit. Rechteckiger, vertikal aufgesetzter Dochtbehälter, Schenkel in C-Kurven geschwungen, drei Standfüßchen.
19. Jahrhundert. Erworben in Neuberg, Steiermark.
l = 15,5 cm Inv.-Nr. 55.684
- 213 **Dochtschere**, Stahl, Stanzarbeit. Rechteckiger Dochtbehälter mit Längsrillen, vertikal aufgesetzt. Schenkel in C-Kurven geschwungen, drei keulenförmige Füßchen, Gelenk mit leicht bombierter Zierrosette.
19. Jahrhundert. Erworben in Wien.
l = 14,5 cm Inv.-Nr. 55.673
- 214 **Dochtschere der Firma Wilkes**, Stahl, Stanzarbeit. Zylindrischer Dochtbehälter mit Verschlussmechanik; drei keulenförmige Standfüßchen. Am Gelenk Firmenzeichen: „Patent. WILLMOR s & WILKES“.
19. Jahrhundert. Erworben in Wien.
l = 15,5 cm Inv.-Nr. 55.669
- 215 **Tablett für Dochtschere**, Zinn. Leicht geschwungene Blattform, gewellter Rand; drei Standfüßchen. Einfache Rokokoform. Karlsbader Feinzinnecke.
2. Hälfte 18. Jahrhundert, Karlsbad.
Erworben in Judenburg, Steiermark.
l = 24,5 cm Inv.-Nr. 55.690
- 216 **Tablett für Dochtschere**, Zinn. Blattform mit C-Schnörkel-Konturen, geschwungener Griff mit Rocaille-Motiven; drei Pferdefüßchen. Rokoko. Feinzinnecke (noch nicht identifiziert).
2. Hälfte 18. Jahrhundert. Erworben in Salzburg, Stadt.
l = 25 cm Inv.-Nr. 55.691

- 217 **Tablett für Dochtschere**, Gelbmetall. Kürbisform, Steg zum Auflegen der Dochtschere. Angelöteter Griffing; drei Kugelfüßchen.
Vermutlich 1. Hälfte 19. Jahrhundert. Erworben in Trient.
l = 23 cm Inv.-Nr. 55.689
- 218 **Tablett für Dochtschere**, Eisenblech, lackiert und bemalt. Wannenform; Blumen- und Blattdekor. Vermutlich Biedermeier.
1. Hälfte 19. Jahrhundert. Erworben in Brixen, Südtirol.
l = 23 cm Inv.-Nr. 55.695
- 219 **Löschhütchen**, Eisenblech. Einfacher Kegel mit gebördeltem Rand.
1. Hälfte 19. Jahrhundert. Erworben in Judenburg, Steiermark.
h = 12 cm, d = 7,5 cm Inv.-Nr. 55.712
- 220 **Löschhütchen mit Aufstecktülle**, Eisenblech. Einfacher Kegel mit gebördeltem Rand.
1. Hälfte 19. Jahrhundert. Erworben in Mürzzuschlag, Steiermark.
h = 13 cm, d = 7 cm Inv.-Nr. 55.705
- 221 **Löschhütchen**, Eisenblech, Kegelform, aus zwei Teilen zusammengenietet.
Erworben in Wien.
h = 13 cm, d = 5,5 cm Inv.-Nr. 55.710
- 222 **Löschhütchen mit Aufstecktülle**, Eisenblech. Einfache Kegelform.
1. Hälfte 19. Jahrhundert. Erworben in Judenburg, Steiermark.
h = 7 cm, d = 7 cm Inv.-Nr. 55.711
- 223 **Löschhütchen mit Henkel**, Messingblech. Einfacher glatter Kegel, Henkel angelötet.
19. Jahrhundert. Erworben in Wien.
h = 5,8 cm, d = 3,3 cm Inv.-Nr. 55.702
- 224 **Löschhütchen**, Messingguß. Spitzkegel, mit Zierknopf; mattierte Oberfläche.
Erworben in Wien.
h = 8,5 cm, d = 3,3 cm Inv.-Nr. 55.716
- 225 **Löschhütchen mit Henkel**; Eisenblech, getrieben. Kegel mit fünf Zierreihen, verschnörkelter Henkel.
Erworben in Wien.
h = 5,8 cm, d = 4 cm Inv.-Nr. 55.715
- 226 **Löschhütchen in Form einer Glockenblume**. Porzellan, bunt bemalt.
19. Jahrhundert. Erworben in Preßburg.
h = 6,5 cm, d = 4,7 cm Inv.-Nr. 55.708
- 227 **Löschhütchen: Mann in Rokokotracht**. Messingguß.
Vermutlich 19. Jahrhundert. Erworben in Preßburg.
h = 7 cm, d = 3,1 cm Inv.-Nr. 55.706
- 228 **Löschhütchen: Dame in Renaissancegewand**. Gußeisen, grün eingefärbt.
Vermutlich 19. Jahrhundert. Erworben in Wien.
h = 8 cm, d = 3,3 cm Inv.-Nr. 55.709

- 229 **Löschhütchen: Mann mit Dreispitzhut.** Zinn, bemalt.
Vermutlich 19. Jahrhundert. Erworben in Preßburg.
h = 7,7 cm, d = 3,5 cm Inv.-Nr. 55.707
- 230 **Löschhütchen mit männlicher Halbfigur.** Silberguß (Halbfigur); Silberblech, graviert (Hütchen). Hut in Form eines Kegelstumpfes, graviertes Blütenmuster; aufgesetzte uniformierte Halbfigur.
Vielleicht um 1750. Erworben in Wien.
h = 4,5 cm, d = 2,5 cm Inv.-Nr. 55.717
- 231 **Kerzenleuchter mit Löschmechanik,** Messing, gedreht. Runder abgestufter Fuß mit geriffelter Auflage, achteckiger Säulenschaft mit Kerzentülle. Parallel dazu stehend eine hohe Führungsstange mit Löschhütchen und Mechanik; durch einen Querarm mit dem Schaft verbunden.
Anfang 19. Jahrhundert. Wien.
h = 46 cm Inv.-Nr. 55.331

Auf Seite 7 seines Standardwerkes schreibt L. Benesch dazu: Der Standleuchter „ist in sinnreicher Weise mit einem automatisch wirkenden Löschorne versehen und ist unzweifelhaft bestimmt gewesen, dem unbewußt im Bette Einschlafenden durch das automatisch erfolgende Ablöschen der Kerze Sicherheit zu gewähren; mündlichen Nachrichten zufolge ist diese Leuchtergattung eine Wiener Erfindung aus dem Anfange des 19. Jahrhunderts.“

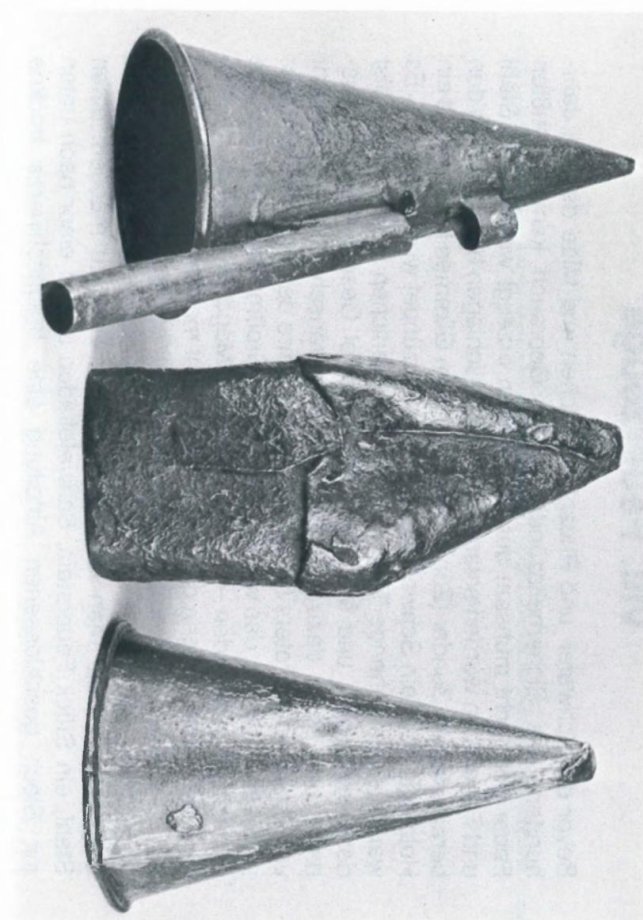
- 232 **Löschklemme,** Schmiedeeisen. Einsteckloch für die Kerze, mit zwei seitlichen Führungsstäben, am oberen Ende zwei löffelartige Löschkappen mit Federklemmvorrichtung.
Das Gerät wird auf die Kerze aufgesetzt; die Klappen löschen selbsttätig die Flamme, wenn die Kerze entsprechend weit herabgebrannt ist.
18./19. Jahrhundert. Erworben in Laufen bei Salzburg.
h = 15 cm Inv.-Nr. 55.704



Kat.-Nr. 199

Kat.-Nr. 200

Kat.-Nr. 201



Kat.-Nr. 220

Kat.-Nr. 221

Kat.-Nr. 219

VIII. Feuerzeuge

Bevor die Schwefel- und Phosphorhölzchen und Mitte des 19. Jahrhunderts die Sicherheitszündhölzer in Gebrauch kamen, mußten Feuer und Licht mühsam durch Schlagen erzeugt werden. Mit Stahl und Feuerstein wurden solange Funken geschlagen bis ein Funke den bereitgelegten Zunder (Zündschwamm) zum Glimmen brachte und ein Holzspan oder ein Schwefelfaden daran entzündet werden konnte. Es war eine zeitraubende Tätigkeit, die in bürgerlichen Haushalten meist den Hausfrauen und Mägden zufiel. Wieviel Geschicklichkeit, Ausdauer und Glück dazu vonnöten waren, veranschaulicht ein Bericht von Louise Otto-Peters für die zwanziger Jahre des 19. Jahrhunderts: „Licht machen! Ja, das war zur Zeit unsrer Großmütter eine Kunst, die nur wenige verstanden – und wenn sie eine Magd mieteten, so war mit eine der ersten Fragen die: ob sie auch Licht machen könne? In jeder Küche stand damals meist auf einem Sims über dem Herd ein länglich viereckiges Kästchen von weißem Blech, dasselbe enthielt vier Gegenstände, die man haben mußte, um Licht zu machen: einen Stahl, ein Stück Feuerstein, Schwefelfaden und in einer nach unten mit Blech geschlossenen Abteilung eine braunschwarze trockne Masse, die man ‚Zunder‘ hieß. Dieselbe ward hergestellt meist aus – alten Strumpfsocken, welche man deshalb in jeder Haushaltung sorgfältig aufhob und die von der Hausfrau oder Köchin am Licht so weit gesengt oder gebrannt wurden, daß sie schwarzbraun aussahen und leicht auseinanderfielen. Da aber dieser Stoff den Funken nicht aufging, ‚nicht fing‘, wie man kurzweg sagte, wenn der Verbrennungsprozeß zu weit oder auch zu wenig vorgeschritten war, so gehörte eben so viel Geschick als Erfahrung dazu, das richtige Maß zu halten. Wollte man also Licht haben, so schlug man mit Stahl und Feuerstein zusammen über dies Zunderkästchen, bis einer der heraussprühenden Funken da hineinfiel und als glühendes Pünktchen sich darin so lange verhielt, bis es gelang, mit Hilfe des Atmens dem daran gehaltenen Schwefelfaden ein blaues Flämmchen zu entlocken und damit das bereitstehende Licht zu entzünden – pustend und hustend, denn der Schwefeldampf kam meist in die Kehle –, und so geschah es manchmal, daß ein unfreiwilliges Husten und Niesen das Licht wieder auslöschte und die Arbeit von Neuem beginnen mußte.“

Lit.: Louise Otto-Peters: Frauenleben im Deutschen Reich. Leipzig 1876. Seite 22 f.
Ingeborg Weber-Kellermann: Frauenleben im 19. Jahrhundert. München 1983. Seite 66 f.

- 233 **Schatulle mit Zündgerät (Feuerzeug).** Eisenblech, verkupfert. Kästchen mit Scharnierdeckel; abgestufte, sich nach oben verjüngende Rechteckform. Im Innern vier Fächer mit Inhalt: vier Feuersteine, ein kettengliedförmiger Feuerstahl und ein Zunderlappen, welcher mit einem Deckel zum Verlöschen gebracht werden konnte. In einem vierten Fach waren ursprüngliche Zündfäden (Schwefelfäden).
Um 1800. Erworben in Ulm.
l = 15 cm, b = 10 cm, h = 9,5 cm Inv.-Nr. 55.966
- 234 **Feuerstahl,** Doppelform. Schlagkante symmetrisch zu Griffösen mit hakenförmigen Enden gebogen.
16./17. Jahrhundert. Erworben in Friesach, Kärnten.
l = 9,8 cm Inv.-Nr. 56.017
- 235 **Feuerstahl,** Doppelform. Flache Schlagkante, symmetrisch zu Handhaben umgebogen, die Enden gedreht und schneckenförmig eingerollt.
17./18. Jahrhundert. Erworben in Friesach, Kärnten.
l = 11 cm Inv.-Nr. 56.018
- 236 **Feuerstahl,** Doppelform. Gerade Schlagkante, symmetrisch zu Griffösen mit eingerollten Enden gebogen.
Um 1750. Erworben in Wien.
l = 6 cm Inv.-Nr. 56.022
- 237 **Feuerstahl,** Stahl und Messing. Als Griff ein laufender Hund aus Messingguß, angenietet Stahlkante.
Um 1750. Erworben in Bruneck, Südtirol.
l = 7,3 cm Inv.-Nr. 55.995
- 238 **Feuerstahl,** Vierkantstahl, zu langer, gedrehter Handhabe umgebogen.
17./18. Jahrhundert. Erworben in Friesach, Kärnten.
l = 10,8 cm Inv.-Nr. 55.990
- 239 **Feuerstahl,** Schlagkante, zu Haken gebogen.
17./18. Jahrhundert. Erworben in Friesach, Kärnten.
l = 13,5 cm Inv.-Nr. 55.992
- 240 **Feuerstahl,** Zwei gerade Schlagkanten zu einem ovalen Kettenglied gebogen.
17./18. Jahrhundert. Erworben in Brixen. Südtirol.
l = 7,3 cm Inv.-Nr. 56.006
- 241 **Feuerstahl,** Bandstahl, zu Schlaufe gebogen; zwei Schlagkanten.
17./18. Jahrhundert. Erworben in Kapellen, Steiermark.
l = 11,5 cm Inv.-Nr. 55.991
- 242 **Feuerstahl,** in Form einer Federzange; zwei gerade Schlagkanten (Zunderzange).
Um 1750. Erworben in Bruneck, Südtirol.
l = 8 cm Inv.-Nr. 55.970
- 243 **Feuerstahl,** in Form einer Federzange (Zunderzange); eine Schlagkante.
Um 1750. Erworben in Aussee, Steiermark.
l = 11,2 cm Inv.-Nr. 55.974

- 244 **Feuerzeug(dose)**, Stahl. Ovale Dose, Deckel mit Hakenverschluß, angenietete Zierelemente. Die Dose diente zur Aufnahme des Feuersteines, die Seitenwände wurden als Schlagkanten benützt.
Um 1750. Erworben in Linz.
l = 5,9 cm, b = 3 cm, h = 1,9 cm Inv.-Nr. 56.028
- 245 **Feuerzeug mit Feuersteinschloß** (Steinschloßfeuerzeug), Messing und Eisen. Pistolenform, vorne auf einer Fußgabel ruhend; langer, abwärts gebogener Griff mit angenieteter Kugel hinten aufliegend. Vorne Zunderkästchen mit aufklappbarem Stahldeckel, rechts Mechanik mit Spannhahn. Die Oberseite mit floralem Muster und Waffentrophäen graviert.
1. Hälfte 18. Jahrhundert. Erworben in Wien.
l = 15,5 cm, b = 4 cm, h = 10 cm Inv.-Nr. 55.962



Kat.-Nr. 234

Kat.-Nr. 235

Kat.-Nr. 236

Kat.-Nr. 237

IX. Sammellinsen

Vor Einführung des elektrischen Lichtes wurden in Schuhmacherwerkstätten und anderen gewerblichen Betrieben sogenannte „Schusterkugeln“ zur besseren Ausleuchtung des Arbeitsplatzes verwendet. Eine oder mehrere mit Wasser gefüllte Glaskugeln, meist an einem Holzgestell oder Galgen hängend, hatten die Aufgabe, das Licht einer dahinterstehenden Lichtquelle, zum Beispiel einer Kerze oder Petroleumlampe, nach Art einer Linse zu bündeln und zu konzentrieren.

- 246 „**Schusterleuchte**“, Glas und Holz. Leuchte für einen Arbeitstisch mit vier Plätzen. Pyramidenstumpfförmiges Holzgestell, an dem vier Glaskugeln an Lederriemen aufgehängt sind.
Vermutlich letztes Drittel 19. Jahrhundert. Erworben in Steyr, Oberösterreich.
h = 40 cm, b = 22 cm Inv.-Nr. 56.052
- 247 „**Schusterkugel**“, Glas und Eisenblech. Glaskugel in einem Eisenblechgestell mit vier Füßen.
19./20. Jahrhundert. Erworben in Wien.
d = 21,5 cm Inv.-Nr. 53.009
- 248 **Glaslinse**, Verstärkerlinse für Licht. Bikonvexe Linse aus grünlichem Glas mit Eisenfassung, auf einem Holzblock.
Vermutlich 19. Jahrhundert. Erworben in Wien.
d = 17 cm Inv.-Nr. 56.053

X. Technische Neuerungen

Die zweite Hälfte des 18. Jahrhunderts und das erste Drittel des 19. Jahrhunderts brachten Verbesserungen an den Öllampen. Einen ersten Fortschritt bedeutete zunächst die Konstruktion der Kastenlampe. An die Stelle des Fadenbündels tritt nun ein breiter, flacher, gewebter Docht, der durch eine Zahnstange bewegt wird; ein Schirm mildert das grelle Licht. Ihr seitlich angebrachter Ölkasten hatte allerdings den Nachteil, daß ein relativ großer Teil der Umgebung in Schatten gesetzt wurde. Versuche, dieses Übel zu beseitigen, führten um 1800 zum Bau der Kranzlampe, auch Astral- und Sinumbralampen (sine umbra = ohne Schatten) genannt. Der kaum sichtbare Ölbehälter ist kranzförmig um den Brenner angebracht und gleichzeitig Träger eines Glasschirmes. Da der Ölbehälter in gleicher Höhe mit der Flamme steht, konnten auch diese Lampen den unliebsamen Schatten nicht zur Gänze beseitigen, darüber hinaus reichte ihr kleines Ölreservoir nur für eine kurze Brenndauer. Echte und zugleich letzte Fortschritte brachten die Verlegung des Ölbehälters in den Lampenfuß und ein Pumpwerk, später eine Druckfeder, zum Auftrieb des schweren (Rüb)Öls. In der um 1830 erfundenen, mit einer Druckfeder ausgestatteten Moderateurlampe erreichten die Öllampen ihre technische Vollendung. Sie gab acht bis zehn Stunden lang ein ruhiges und gleichmäßiges Licht und konnte danach durch Nachfüllen von Öl und durch Anspannen der Feder wieder in Betrieb genommen werden. Die in den verschiedensten Ausführungen angebotenen Moderateurlampen konnten sich von allen Öllampen am längsten halten. Ihres angenehmen Lichtes wegen wurden sie auch dann noch gerne verwendet, als bereits die 1855 von Silliman in den Vereinigten Staaten erfundene und in den sechziger Jahren nach Europa gebrachte Petroleumlampe den Markt erobert hatte. Das dünnflüssige Petroleum, das vom Docht schnell und kräftig aufgesaugt wird, machte die komplizierten Pump- und Druckvorrichtungen, wie sie bei den Rüböllampen erforderlich waren, endgültig überflüssig.

Mit der Benützung des Leuchtgases und der Elektrizität begann eine neue Ära der Beleuchtungstechnik. Nachdem man bereits zu Beginn des 19. Jahrhunderts die offene Gasflamme als Lichtquelle benützt hatte und nachdem 1879 der Amerikaner Thomas Alva Edison die ersten technisch brauchbaren Kohlenfaden-Glühlampen in Betrieb genommen hatte, erlangten beide Beleuchtungsarten durch Erfindun-

gen und Verbesserungen des österreichischen Chemikers Carl Auer von Welsbach auch praktische Bedeutung. 1885 erfindet von Welsbach den Gasglühstrumpf. Er verzichtet auf das Eigenlicht der Gasflamme und stülpt über sie einen mit Nitraten getränkten Baumwollstrumpf. Seine schon kurze Zeit später fabriksmäßig hergestellten Glühstrümpfe hatten eine große und helle Leuchtkraft und brachten eine Gasersparnis von fast 70%. In jahrelangen Experimenten versuchte Auer von Welsbach auch anstelle des Kohlenfadens einen brauchbaren Metallfaden als Glühkörper zu finden. 1898 gelingt es ihm, das Metall Osmium für die elektrischen Glühbirnen haltbar zu machen. Seine in einer Fabrik in Wien-Atzgersdorf erzeugten Osmiumglühlampen brachten den Anfang der wirtschaftlichen elektrischen Beleuchtung. Als einige Jahre später an die Stelle des Osmiums das verwendungsfähigere Metall Wolfram tritt, hatte die elektrische Beleuchtung den endgültigen Sieg über die Gasbeleuchtung errungen.

Lit.: Das neue Buch der Erfindungen, Gewerbe und Industrien. Rundschau auf allen Gebieten der gewerblichen Arbeit. Fünfter Band. Die Chemie des täglichen Lebens. Leipzig und Berlin 1867. Seite 253 ff.

Franz Sedlacek: Auer von Welsbach. In: Blätter für Geschichte der Technik. Wien 1934.

- 249 **Kastenlampe**, Öllampe. Eisenblech, verzinkt und grün lackiert. Sockelartiger mit Sand gefüllter Fuß, röhrenförmiger Schaft mit Luftlöchern (Schlitze); Blechscheide, in der ein Flachdocht geführt und mittels eines Zahnstangentriebes bewegt wird. Seitlich angebrachter ovaler Ölkasten mit Einfülloch und Zuleitungsrohr zum Docht. Schirm mit verblaßtem Blattmuster, durch Scharnier am Ölbehälter hochklappbar angebracht.
Anfang 19. Jahrhundert. Erworben in Oberschützen, Burgenland.
h = 31,5 cm Inv.-Nr. 53.717 Nh
- 250 **Kastenlampe**, Öllampe. Eisenblech, verzinkt und rot lackiert. Schirm mit verblaßtem Blattmuster und angesetztem durchbrochenen Zierstreifen. Sonst wie oben.
Anfang 19. Jahrhundert. Erworben in Wurzen, Krain.
h = 31,5 cm Inv.-Nr. 55.815
- 251 **Kranzlampe** (Astral- oder Sinumbralampe), Öllampe. Eisenblech, verzinkt und lackiert. Abgestufter, quadratischer Sockel, mit Sand gefüllt, Zierleiste aus gepreßtem Messingblech. Hoher ockerfarbener Kandelaber; oben ein kranzförmig um den Brenner angebrachter Ölbehälter, der gleichzeitig Träger eines Schirmes ist (Schirm fehlt).
Um 1820. Erworben in Wurzen, Krain.
h = 50 cm, d = 22 cm Inv.-Nr. 55.814

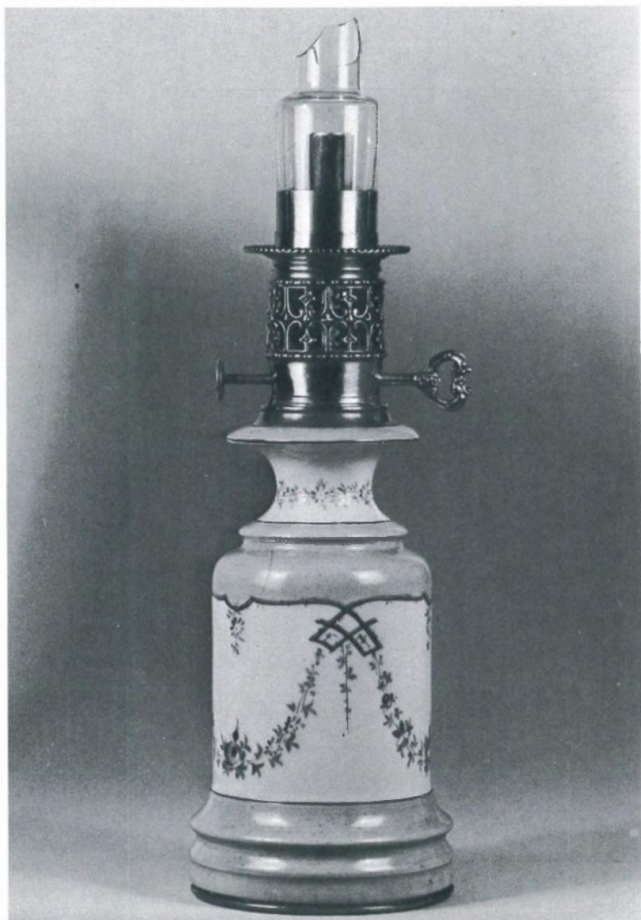
- 252 **Pumplampe**, einfache Handpumplampe für Öl. Eisenblech, verzinkt; einfache Spenglerarbeit. Ein unten abgedeckter Trichter bildet den Fuß und ist zugleich Ölbehälter. Im Innern ein Pumpwerk mit dünner nach oben führender Rohrleitung, durch die das Öl in den oben angebrachten Zylinder mit Flachdocht gepumpt wird. Angelöteter Henkel. Herstelleretikette: „MATH. WALK BÜRGL. SPENGLER IN WIEN“.
Anfang 19. Jahrhundert, Wien. Erworben in Kapellen, Steiermark.
h = 26 cm, d = 11,5 cm Inv.-Nr. 55.826
- 253 **Moderateurlampe**, Rüböllampe. Weißblech, bronziert. Achtkantiger Sockel, hoher Kandelaber. Im unteren Teil des Kandelabers ein Ölgefäß, in dem sich die mittels Zahnstangentrieb anzuspannende Spiralfeder befindet. Am Ende der Feder ein Kolben mit einem den Innenraum des Ölbehälters fest abschließenden Lederstumpf. Durch den mittels der Feder und des Kolbens ausgeübten Druck wird das schwere Rüböl durch ein dünnes Röhrchen mit einem die Zufuhr regulierenden Stift (Ventil) nach der Brennstelle gehoben. Der Glaszylinder fehlt. Am Fuß Herstelleretikette: „Patent Moderateur Lampe von Maximilian Nitsche in Wien.“
2. Hälfte 19. Jahrhundert, Wien.
h = 55 cm Inv.-Nr. 5.576

Im Gegensatz zu den Petroleumlampen haben die Moderateurlampen nicht nur eine Stellschraube (Rädchen) zur Dochtregulierung, sondern auch einen schlüsselförmigen Drehgriff zur Betätigung der Ölpumpvorrichtung.

- 254 **Moderateurlampe**, Rüböllampe. Messingblech, gepreßt; Zinnblech. Kurzer Fuß (Zinnblech), zylinderförmiges Gefäß mit floralen Motiven. Im Innern Ölbehälter mit Mechanik wie oben. Zylinder fehlt.
Um 1875. Erworben in Brunn am Steinfeld, Niederösterreich.
h = 31 cm Inv.-Nr. 12.178
- 255 **Moderateurlampe**, Rüböllampe. Porzellan, bemalt. Zylindrisches Gefäß, bemalt mit blauem und violetter Rosendekor. Glaszylinder gebrochen. Im Innern Ölbehälter mit Mechanik wie oben.
Um 1875. Erworben in Wien.
h = 40 cm Inv.-Nr. 60.579
- 256 **Petroleumlampe**, Kupfer, Messing und Glas. Kurzer profilierter Fuß; bauchiges Gefäß mit aufgesetzten plastischen Vogeldarstellungen (Metallguß) und Messingdeckel. Eingesetzter Petroleumbehälter (Glas) mit Flachdocht. Stellschraube zur Dochtregulierung, mit Marke: „R. Ditmar Wien“.
Um 1880, Wien.
h = 23 cm, d = 11,8 cm Inv.-Nr. 71.236
- 257 **Petroleumlampe**, Milchglas. Tischlampe, mit Flachdocht. Fuß, Petroleumbehälter und Brenner; über dem Glaszylinder ein Blendschirm.
Um 1870. Erworben in Wien.
h = 48 cm, d = 15 cm Leihgabe M. Kupf

- 258 **Petroleumlampe**, Küchenwandlampe mit Spiegel. Preßglas. Runder Behälter aus Glas, mit Schuppenmuster. Brenner (Messing) mit Stellschraube zur Dochtregulierung. Runder Spiegel mit Klammer, die zur Befestigung am Petroleumbehälter dient, Hakenschlinge zum Aufhängen. Typus, der noch heute erzeugt wird. Glaszylinder fehlt. Marke: „DITMAR AUSTRIA“.
1. Hälfte 20. Jahrhundert, Wien.
h = 24 cm, d = 9 cm
Inv.-Nr. 67.159
- 259 **Gaslampe**, Wandlampe für Innenräume (Stiegenhäuser) mit frei brennender Gasflamme; Schmetterlingsbrenner. Billigste Ausführung: kugelförmiges Schutzgehäuse aus Draht, mit kleinem Deckel zum Schutz gegen die heißen Gase nach oben; Gaszuleitungsrohr, Wandhalter mit runder Abdeckrosette und Absperrventil. Wandarm drehbar über ein Gelenk mit dem Ventil verbunden.
Um 1870, Wien.
l = 43 cm
Leihgabe M. Kupf
- 260 **Gasglühlichtlampe**, Lampe mit Auer-Invertlichtbrenner (hängender Glühstrumpf). Die Lampe hat den Vorteil, daß alles Licht nach unten geworfen wird. Der Glühstrumpf hat eine Helligkeit von zirka 100 Kerzen! und eine Brenndauer von 600 bis 700 Stunden.
Um 1890, Wien.
Leihgabe Technisches Museum
für Industrie und Gewerbe,
Wien.
Inv.-Nr. 26.600
- 261 **Gasglühlichtlampe**, Hängelampe. Metall und Glas. Rohrgestell, das gleichzeitig als Gaszuleitung dient. Gasbrenner mit Absperrhahn; Milchglasschirm. Der Glühstrumpf fehlt.
Um 1900, Wien.
h = 64 cm, d = 30 cm
Leihgabe M. Kupf
- 262 **Edison-Glühlampe** mit Kohlenfadenwendel. Nachbildung der Kohlenfadenlampe, die der Amerikaner Thomas Edison im Jahre 1879 erfunden hat.
Leihgabe der Firma Osram, Wien.
- 263 **Allgebrauchslampe**, luftleere Glühbirne mit Kohlenfadenwendel. 110 Volt, 50 Watt.
1904
Leihgabe der Firma Osram, Wien
- 264 **Allgebrauchslampe**, luftleere Glühbirne mit Wolfram-Langdraht-Wendel. 110 Volt, 30 Watt.
1915
Leihgabe der Firma Osram, Wien.
- 265 **Allgebrauchslampe**, luftleere Glühbirne mit Wolfram-Langdraht-Wendel. 113 Volt, 100 Watt.
1915
Leihgabe der Firma Osram, Wien.
- 266 **Blauglaslampe** für besondere Zwecke. Luftleere Glühbirne mit Wolfram-Langdraht-Wendel. Verringerter Rotanteil, um tageslichtähnliche Farbeffekte zu erzielen. 110 Volt, 75 Watt.
1920
Leihgabe der Firma Osram, Wien.

- 267 **Spezial-Projektionslampe**, Glühbirne mit Gasfüllung, hängende Brennstellung.
3000 Watt.
1911 Leihgabe der Firma Osram, Wien
- 268 **Wolframbogenlampe** für besondere Zwecke. Vakuum-Glühbirne mit Wolfram-
Einfachwendel. 50–65 Volt, zirka 109 Watt.
1923 Leihgabe der Firma Osram, Wien.
- 269 **Lampe für Sonderzwecke**, Glimmelektroden. Eine Art Notlichtlampe; Gasfüllung.
220 Volt.
1935 Leihgabe der Firma Osram, Wien.
- 270 **„Devotionalienlampe“**, Glimmlampe für sakrale Zwecke. Gasfüllung, Wendel in
Form eines Kreuzes. Solche Lampen sind seit etwa 1940 auf dem Markt.
Leihgabe der Firma Osram, Wien.



Kat.-Nr. 255



Kat.-Nr. 252



Kat.-Nr. 259

Literatur

Henry-René d'Allemagne: Histoire du Luminaire depuis l'époque romaine jusqu'au XIX. siècle. Paris 1890.

Charlotte Angeletti: Geformtes Wachs. Kerzen, Votive, Wachsfiguren. München 1980.
Veronika Baur: Kerzenleuchter aus Metall. Geschichte – Formen – Techniken. München 1977.

Oswald A. Erich und Richard Beitzl: Wörterbuch der deutschen Volkskunde. 3. Auflage neu bearbeitet von Richard Beitzl unter Mitarbeit von Klaus Beitzl. Kröners Taschenausgabe, Band 127. Stuttgart 1974. Art. „Wachsstock“ und „Kerze“.

Ladislav Edler von Benesch: Das Beleuchtungswesen vom Mittelalter bis zur Mitte des XIX. Jahrhunderts, aus Österreich-Ungarn, insbesondere aus den Alpenländern und den angrenzenden Gebieten der Nachbarstaaten. Erläuterung der den Sammlungen des Allerhöchsten Kaiserhauses einverleibten Kollektion Altertümlicher Beleuchtungs-Geräte L. v. Benesch. Wien 1905.

Alfred Bösenberg: Lampen und Leuchtkörper aus früheren Zeiten. Vortrag von Alfred Bösenberg, gehalten in der Sitzung D.B.G am 23. Oktober 1925 in der Technischen Hochschule in Dresden. Sonderabdruck aus „Licht und Lampe“. Berlin 1926.

Reinhard Büll: Vom Wachs. Hoehster Beiträge zur Kenntnis der Wachse. Band I. Beitrag 1–11. Frankfurt am Main 1963, 1965.

Anton Dachler: Die alte bäuerliche Beheizung in Oberösterreich. In: Zeitschrift für österreichische Volkskunde. XXI. Jahrgang. Wien 1915. Seite 90 f.

Derselbe: Anlage, Herstellung und Zierformen des Bauernhauses. In: Das Bauernhaus in Österreich-Ungarn und in seinen Grenzgebieten. Hsg. vom Österr. Ingenieur- und Architekten-Verein. Dresden 1906. Artikel „Künstliche Beleuchtung“, Seite 144–152.

Das neue Buch der Erfindungen. Gewerbe und Industrien. Rundschau auf allen Gebieten der gewerblichen Arbeit. Fünfter Band. Die Chemie des täglichen Lebens. Leipzig und Berlin 1867.

Die Neue Sammlung München. Katalog zur Ausstellung „Lampe. Leuchter. Laterne. Gebrauch und Form vom 3. Jahrtausend bis heute.“ München 1964.

Artur Fürst: Das elektrische Licht, von den Anfängen bis zur Gegenwart. München 1926.

Hans Gschnitzer: Feuer und Licht. In: Katalog 1 Tiroler Volkskunstmuseum. Austria. 1. Auflage, 1983.

Michael Haberlandt: Besprechung des Buches von L. Benesch. In: Zeitschrift für österreichische Volkskunde. XIII. Jahrgang. Wien 1907. Seite 141–144.

Arthur Haberlandt: Taschenwörterbuch der Volkskunde Österreichs. Wien 1953. Art. „Spanlicht“ und Kienleuchte“.

Hella Heintschel: Lampen – Leuchter – Laternen seit der Antike. Innsbruck 1975.

Herbert Hofer: Die österreichische Kerzenindustrie und deren geschichtliche Entwicklung. Dissertation der Rechts- und Staatswissenschaftlichen Fakultät der Karl-Franzens-Universität. Graz 1960.

Kurt Jarmuth: Lichterleuchten im Abendland. Zweitausend Jahre Beleuchtungskörper. Braunschweig 1967.

Otfried Kastner: Handgeschmiedet. Eisenkunst in Österreich aus der Zeit der Landnahme, Romanik und Gotik. Linz 1967.

Grozdana Kozak: Ladislav Benesch. Katalog zur gleichnamigen Ausstellung in Ljubljana, Narodni Muzej. Juli bis August 1963. In slowenischer Sprache.

Karl A. Kuhn: Unsere Beleuchtung in Vergangenheit und Gegenwart. Bücher des Wissens. Hillgers illustrierte Volksbücher. Band 111/112. Berlin und Leipzig 1908.

Elfriede G. Lies: Begleitveröffentlichung zu: Film E 1722/1974, Mitteleuropa, Niederösterreich. Kerzenherstellung, von D. G. Burkert und Elfriede G. Lies, Wien. Encyclopaedia Cinematographica. Institut für den Wissenschaftlichen Film. Göttingen 1974.

Oskar Moser: Zur Geschichte und älteren Verbreitung der Rauchstuben im Rosental.

- Ein Beitrag aus Häuserstatistiken des Rosentales in Kärnten. In: Volk und Heimat. Festschrift für Viktor von Geramb. Hsg. von Hans Koren und Leopold Kretzenbacher. Graz 1949. Seite 63–81.
- Museum Lauriacum, Enns. Katalog Nr. 5: Geschichtlicher Überblick über Beleuchtungskörper, „Vom Kienspan zur Glühlampe“.
- M. Müller: Licht und Leuchten im Egerlande. In: Zeitschrift für österreichische Volkskunde. X. Jahrgang. Wien 1904.
- Rudolf Püringer: Wärme und Licht im Kulturleben der Menschheit. Deutsche Hausbücherei, Band 42. Wien 1922.
- Ernst Rebske: Lampen – Laternen – Leuchten. Eine Historie der Beleuchtung. Stuttgart 1962.
- Kurt Repetzki: 3000 Jahre Grubengeleuchte. Zur Geschichte der Grubenlampe. In: Leobener Grüne Hefte. Hsg. von Franz Kirnbauer. Heft 148. Wien 1973.
- Peter Rosegger: Ein Winterabend. In: Das Volksleben in Steiermark in Charakter- und Sittenbildern. Dritte, vermehrte Auflage. Wien. Pest. Leipzig 1885.
- Paul Scheuermeier: Bauernwerk in Italien, der italienischen und rätomanischen Schweiz. Band II. Bern 1956. Art. „Beleuchtung“, Seite 81–89.
- Leopold Schmidt: Volkskunst der Bergleute im alten Österreich-Ungarn. Mit einem Katalog der gleichnamigen Ausstellung im Österreichischen Museum für Volkskunde. Leobener Grüne Hefte. Hsg. von Franz Kirnbauer. Heft 39, Wien 1959.
- Rosa Schömer: „Geanmaul“ und „Maulauf“. In: Wiener Zeitschrift für Volkskunde. XXXI. Jahrgang. Wien 1926. Seite 6 ff.
- Gabriele Sterner: Zinn. Vom Mittelalter bis zur Gegenwart. Antiquitäten International. Spain 1979.
- W. F. Tschudin: Sammlung Feuer und Licht. Kurzgefaßte Geschichte der Feuererzeugung und künstlichen Beleuchtung. Vortrag anlässlich der Eröffnung der neuen Abteilung „Feuer und Licht“ im Historischen Museum in Olten am 7. März 1968.
- Ingeborg Weber-Kellermann: Frauenleben im 19. Jahrhundert. München 1983. Seite 66 ff.
- Sigrid Wechsler-Kümmel: Schöne Lampen, Leuchter und Laternen. Heidelberg, München 1962.
- Mechthild Wiswe: Hausrat aus Messing und Kupfer aus dem Braunschweigischen Landesmuseum. Bestandskatalog und Dokumente zum Brauchtum der Kupferschmiede. Veröffentlichungen des Braunschweigischen Landesmuseums 24. Braunschweig 1980.
- Gerhard Wietek: Altes Gerät für Feuer und Licht. Oldenburg und Hamburg 1964.

OSRAM

***80 Jahre
Qualität
und
Fortschritt***

